

第 41 表 都道府県別医療施設関係者数等

1) 各年未現在。但し、施設数は10月1日現在。
ア) イ) ウ) 実務に従事する者である。エ) 「医療施設調査」によるもので、歯科診療所を含まない。

都道府県	医 師		歯 科 医 師		薬 剤 師		ア) 保 健 婦	イ) 助 産 婦	ウ) 看 護 婦 (士) 准看護婦 (士)	エ) 施 設	
	総 数	うち 医療施設の従事者	総 数	うち 医療施設の従事者	総 数	うち薬局 医療施設の従事者				病 院	一 般 診 療 所
昭和 63 年	201 658	193 682	70 572	68 692	143 429	84 302	23 559	23 320	694 999	10 034	79 752
平成 元 年	10 081	80 572
2	211 797	203 797	74 028	72 087	150 627	90 025	25 303	22 918	745 301	10 096	80 852
3	10 066	82 118
平成 4 年	219 704	211 498	77 416	75 628	162 021	95 642	26 909	22 690	795 810	9 963	83 394
北海道	9 716	9 365	3 573	3 504	7 105	4 383	1 676	1 078	46 132	679	3 118
青森県	2 331	2 230	634	627	1 237	868	434	394	11 540	118	902
岩手県	2 239	2 127	890	836	1 415	948	531	443	11 447	110	844
宮城県	3 848	3 685	1 320	1 278	2 914	1 733	652	564	13 852	159	1 325
秋田県	1 883	1 812	552	543	1 229	865	455	314	8 520	87	717
山形県	1 955	1 863	552	535	1 214	708	415	272	8 050	68	773
福島県	3 295	3 192	1 066	1 039	2 217	1 413	595	426	15 689	169	1 216
茨城県	3 557	3 448	1 398	1 381	3 447	1 750	615	379	13 968	249	1 305
栃木県	3 111	3 008	1 066	1 054	2 023	1 184	400	285	10 672	137	1 097
群馬県	3 314	3 205	995	987	1 884	1 247	537	298	12 085	147	1 251
埼玉県	6 828	6 665	3 189	3 149	6 683	3 768	738	669	25 571	389	2 989
千葉県	6 688	6 472	3 524	3 415	6 257	3 741	976	733	23 961	314	2 849
東京都	27 829	26 727	12 565	12 293	23 302	11 999	2 071	2 291	62 016	750	11 028
神奈川県	12 035	11 687	4 923	4 813	9 868	6 479	1 006	1 301	35 166	375	4 782
新潟県	3 695	3 500	1 808	1 724	2 473	1 634	698	795	16 273	140	1 540
富山県	2 078	1 972	499	479	2 252	757	366	317	8 879	132	713
石川県	2 688	2 474	540	520	1 793	933	315	247	9 855	136	731
福井県	1 415	1 346	328	326	1 050	574	231	159	6 139	95	504
山梨県	1 387	1 341	490	485	870	603	355	155	5 128	65	534
長野県	3 278	3 141	1 311	1 262	2 591	1 592	813	479	13 136	150	1 294
岐阜県	2 985	2 892	1 241	1 196	2 233	1 527	460	397	10 849	142	1 206
静岡県	5 421	5 278	1 977	1 940	4 620	2 666	736	697	18 763	184	2 266
愛知県	10 739	10 218	4 039	3 971	8 148	4 953	1 133	1 061	37 075	459	3 848
三重県	2 871	2 772	876	853	1 738	1 174	296	246	10 616	127	1 191
滋賀県	2 008	1 925	493	482	1 540	771	350	239	6 282	62	720
京都市	6 234	5 886	1 402	1 367	3 643	1 901	594	543	18 204	217	2 275
大阪府	17 593	17 085	5 965	5 867	15 564	7 645	1 164	1 485	51 204	618	6 991
兵庫県	9 682	9 400	2 944	2 901	7 877	4 396	887	846	32 543	358	4 052
奈良県	2 216	2 186	677	664	1 576	899	257	243	7 124	76	865
和歌山県	2 149	2 085	647	629	1 590	951	247	189	7 291	98	938
鳥取県	1 402	1 315	303	286	772	490	197	157	5 174	42	486
島根県	1 552	1 477	343	336	650	462	319	179	6 721	65	694
岡山県	4 157	4 015	1 345	1 314	2 179	1 422	585	303	16 276	206	1 469
広島県	5 733	5 554	1 865	1 823	3 967	2 783	712	475	22 327	289	2 350
山口県	3 116	3 015	839	821	2 028	1 472	460	305	14 018	165	1 262
徳島県	1 978	1 885	657	642	1 861	827	228	214	8 214	140	714
香川県	2 167	2 092	510	500	1 385	890	321	209	3 968	132	680
愛媛県	2 982	2 883	787	761	1 891	1 220	434	268	14 078	167	1 101
高知県	1 871	1 805	409	397	1 167	809	291	139	8 859	156	544
福岡県	10 904	10 386	3 673	3 576	5 963	4 245	772	908	43 658	508	3 672
佐賀県	1 664	1 603	491	481	1 194	801	248	122	8 274	120	599
長門県	3 391	3 229	1 026	988	1 681	1 200	385	284	14 509	186	1 303
熊本県	3 987	3 866	911	891	1 900	1 298	475	364	19 008	238	1 357
大分県	2 373	2 289	663	639	1 192	897	365	297	10 935	168	860
宮崎県	2 002	1 922	556	547	1 059	744	304	234	11 122	179	731
鹿児島県	3 385	3 281	1 009	976	1 474	1 107	489	443	17 362	303	1 176
沖縄県	1 972	1 894	545	530	1 205	913	321	244	8 277	89	532

資料 厚生省大臣官房統計情報部「医師・歯科医師・薬剤師調査」「厚生省報告例」「医療施設調査病院報告」

司法及び警察

第 23 章

司法及び警察

第23章 司法及び警察

民事、行政事件

平成4年中に府下の各裁判所が扱った新受理件数は、18万4158件で、前年に比べ3万3242件(22.0%)の増となっている。

新受理件数を裁判所にみると、簡易裁判所が10万9738件(構成比59.6%)で、前年より2万1984件(25.1%)増、地方裁判所が6万8479件(構成比37.2%)で、前年より1万1089件(19.3%)増、高等裁判所(近畿2府4県)が5941件(構成比3.2%)で、前年より169件(2.9%)増となっている。

なお、既済件数は2万8208件(19.2%)増の17万4959件、未済件数は9199件(24.4%)増の4万6827件となっている。

刑事事件

平成4年中に府下の各裁判所が扱った新受理件数は15万7408件で、前年に比べ6800件(4.5%)の増となっている。

新受理件数を裁判所別にみると、簡易裁判所が13万7792件で、前年より7095件(5.4%)増、地方裁判所が1万7933件で、前年より208件(1.1%)減、高等裁判所(近畿2府4県)が1683件で、前年より87件(4.9%)減となっている。

家事事件

平成4年中に家庭裁判所が取り扱った家事審判事件の新受理件数は2万354件と前年に比べ1231件(6.4%)の増となっている。これを事件の種類別構成比でみると、「子の氏の変更」が46.3%(9414件)、次いで「相続放棄」の16.2%(3298件)、「精神障害者保護義務者選任等」の8.2%(1674件)と続いており、この3事件で全体の70.7%を占めている。

家事調停事件の新受理件数は6348件で、前年に比べ444件(7.5%)の増である。主な事件の構成比をみると、「婚姻中の夫婦間の事件」が46.9%(2980件)と全体の約半分を占めており、次いで「親権者等変更」の9.5%(603件)、以下、「子の監護処分」の9.4%(597件)、「遺産分割」の9.2%(586件)となっている。

少年保護事件

平成4年中における少年保護事件の新受理人員は3万6783人で、前年に比べ3084人(7.7%)の減となっている。

法令別にみると、「道路交通法違反等」が1万4745人(構成比40.1%)、「窃盗」が7825人(同21.3%)、「業務上過失致死傷等」が5754人(同15.6%)等となっている。

また、刑法犯は1万9509人(構成比53.0%)で、前年に比べ1147人(5.6%)の減、特別法犯は1万7061人(構成比46.4%)で、前年に比べ1901人(10.0%)の減となっている。

刑法犯の内訳では、「傷害」、「恐喝」、「暴行」はそれぞれ145人(26.4%)、96人(24.9%)、6人(10.3%)増加し、「業務上過失致死傷等」、「強盗・強盗致死傷等」、「強姦」、「殺人」、「横領」はそれぞれ120人(2.0%)、8人(20.0%)、7人(15.2%)、4人(66.7%)、1人(0.0%)と減少している。

次に、平成4年の少年院の入院状況を見ると、新収容者は260人で、前年に比べ35人(11.9%)の減となっており、退院者(仮退院を含む)は258人で、前年に比べ33人(11.3%)の減となっている。

人権侵犯事件

大阪法務局が平成4年中に取り扱った新受理件数は586件で、前年に比べ12件(2.0%)の減となっている。

事件別にみると、「名誉、信用等に対する侵犯」が184件(構成比31.4%)、「住居の安全に対する侵犯」が104件(同17.7%)等となっている。

刑法犯

平成4年中に大阪府警察本部が取り扱った刑法犯認知件数は18万7186件で、前年に比べ9276件(5.2%)の増、検挙件数は5万3342件(検挙地主義)で、前年に比べ3210件(5.7%)の減となっている。

罪種別では、窃盗犯が16万3450件で全体の87.3%を占め、次いで、知能犯が9994件(構成比5.3%)、その他が8967件(同4.8%)と、この3種で認知件数全体の97.4%を占めている。

刑法犯少年検挙補導人員は1万8434人で、前年に比べ922人(4.8%)の減となっている。

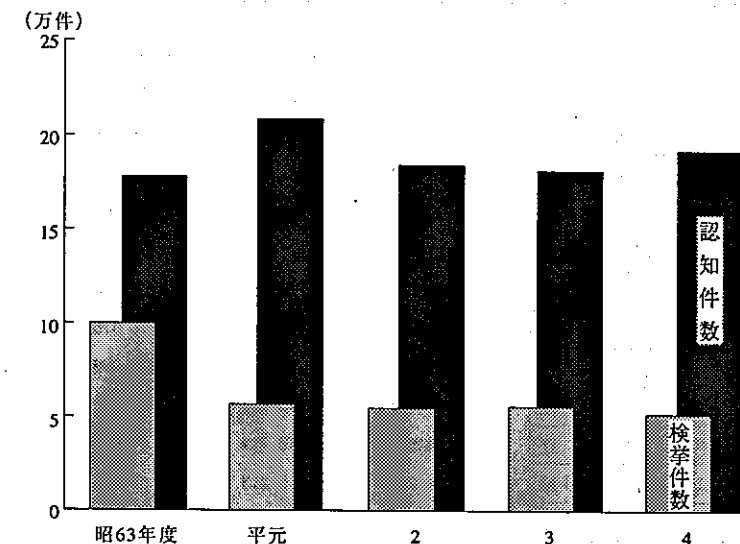
罪種別では、窃盗犯(1万406人)、その他(5921人)、粗暴犯(1907人)の順となっている。

また、年齢別では、15才の3760人、14才の3621人、16才の2850人の順となっており、依然、中学生の検挙補導人員が多くなっている。

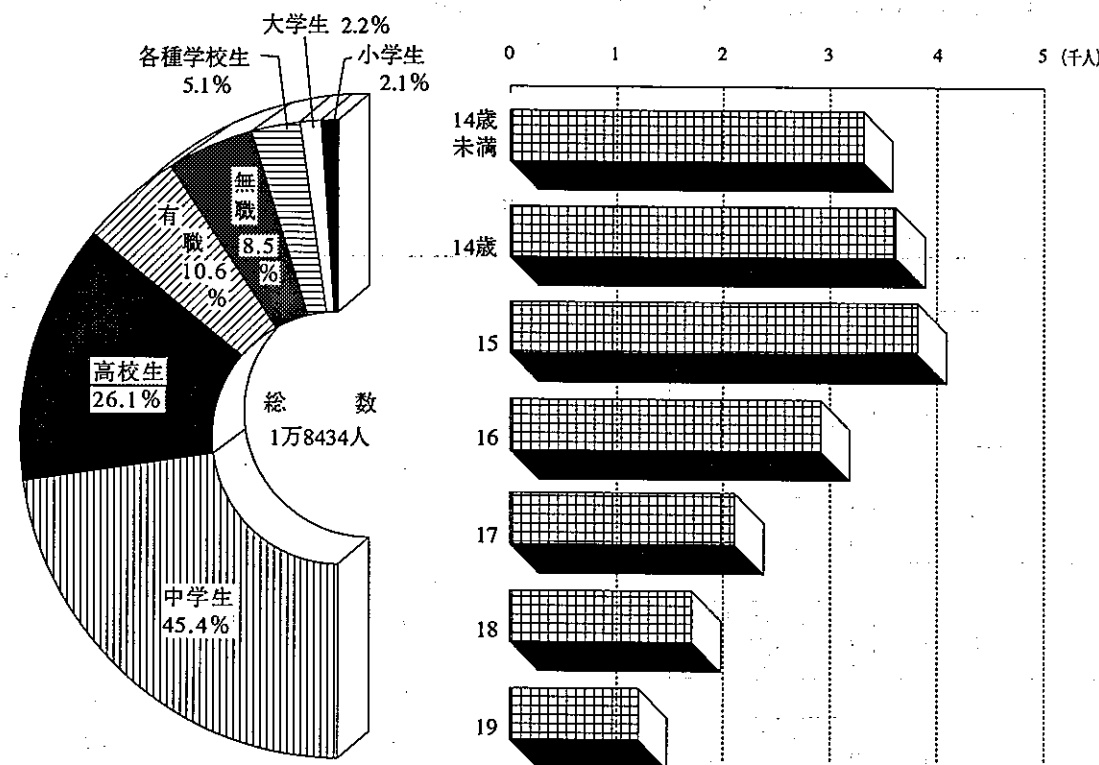
ぐ犯・不良行為等の補導人員は6万830人で、前年に比べ5420人(9.8%)の増となっている。

行為別にみると、「喫煙」が3万5310人で全体の58.0%を占め、以下、「深夜はいかい」が1万4208人、「怠学」が2351人、「薬物乱用」が2116人の順となっている。

刑法犯認知・検挙件数の推移



刑法犯少年の学職別割合と年齢別人員 (平4年)



第 1 表 不動産登記件数

1) 各年中に大阪法務局で取り扱ったものである。

年次	昭和 63 年	平成元年	平成 2 年	平成 3 年	平成 4 年
総数	1 042 678	1 113 507	958 337	809 157	776 539
所有権の保存	1 614	1 781	1 961	1 301	1 638
相続又は法人の合併による所有権の移転	23 452	24 259	27 081	27 146	23 589
土 売買による所有権の移転	100 719	102 917	74 902	60 045	58 738
遺贈、贈与其它無償名義による所有権の移転	13 244	20 839	23 321	16 459	12 649
表示の変更、更正	47 286	45 938	59 413	50 111	63 487
地 登記名義人の表示の変更、更正	80 054	102 802	76 576	62 313	55 849
登記の抹消	179 652	174 482	122 939	104 240	99 980
その他	262 883	293 604	253 110	202 461	194 154
所有権の保存	52 524	49 714	46 131	40 619	37 863
相続又は法人の合併による所有権の移転	4 839	5 213	5 803	5 860	5 125
建 売買による所有権の移転	28 595	29 166	22 967	21 564	19 614
遺贈、贈与其它無償名義による所有権の移転	2 584	3 703	4 379	3 342	2 800
表示の変更、更正	101 354	100 745	97 079	90 572	84 948
物 登記名義人の表示の変更、更正	20 626	25 353	19 091	17 474	15 352
登記の抹消	51 256	53 799	42 225	36 157	35 892
その他	71 396	79 192	81 359	69 493	64 861

資料 法務大臣官房司法法制調査部調査統計課「民事・訴務・人権統計年報」

第 2 表 会社登記件数

1) 各年中に大阪法務局で取り扱ったもので、「設立関係」には合併組織変更によるものを、「資本出資増加」には合併によるものを、「解散関係」には合併組織変更によるものをそれぞれ含んでいる。

年次	昭和 63 年	平成元年	平成 2 年	平成 3 年	平成 4 年	
合名会社	74	101	52	55	55	
うち	設立関係	-	1	4	5	
	資本出資増加	-	-	-	-	
	解散関係	7	4	3	4	4
合資会社	100	142	79	105	81	
うち	設立関係	1	-	4	9	4
	資本出資増加	-	-	-	-	-
	解散関係	8	6	5	7	5
株式会社	126 469	165 839	143 814	155 746	142 026	
うち	設立関係	6 899	8 707	8 940	7 632	4 009
	資本出資増加	11 766	14 372	14 682	13 815	13 168
	解散関係	1 411	1 093	1 310	1 485	1 603
有限会社	11 445	15 634	15 507	18 224	15 913	
うち	設立関係	4 310	5 709	6 399	6 854	4 491
	資本出資増加	482	741	686	1 381	1 140
	解散関係	419	349	432	745	727

資料 大阪法務局民事行政部総務課

第 3 表 登記件数、謄抄本交付件数等

1) 各年中に大阪法務局で取り扱ったものであり、個数とあるのは、土地については筆数、建物については個数、立木については集団数、船舶については隻数をいう。

年次	昭和 63 年	平成元年	平成 2 年	平成 3 年	平成 4 年
登記総数	1 190 787	1 304 424	1 128 658	994 037	945 742
件数	2 182 299	2 543 461	2 026 191	1 820 640	1 726 410
	個数	1 042 078	1 113 507	958 337	809 157
不動産登記	2 180 111	2 451 363	2 023 917	1 818 543	1 724 440
	個数	708 904	766 622	639 303	524 076
土地	1 354 928	1 756 034	1 267 589	1 159 990	1 106 818
	個数	333 174	346 885	319 034	285 081
建物	825 183	965 329	756 328	658 553	617 622
	個数	681	732	795	649
船舶登記	725	780	913	686	682
農業用動産抵当登記	-	-	-	-	-
	個数	-	-	-	-
立木登記	-	1	1	-	-
	個数	-	1	1	-
財団登記	1 290	1 230	1 208	1 272	1 182
	個数	1 378	1 254	1 329	1 382
建設機械登記	63	61	25	29	56
	個数	85	63	31	29
損害賠償登録	-	-	-	-	-
	個数	-	-	-	-
企業担保権登記	7	4	6	4	8
夫婦財産契約登記	-	-	-	-	1
商業登記	138 871	179 843	160 009	174 838	158 726
相互保険会社登記	5	7	7	9	7
民法上の法人登記	1 783	2 104	1 890	1 958	2 092
	件数	705	865	707	738
組合	1 078	1 239	1 183	1 220	1 309
	件数	6 009	6 935	6 380	6 121
その他の法人登記	481	563	410	433	398
	件数	373	297	301	215
農協	31	21	12	32	22
	件数	2 017	2 273	2 015	2 133
中小協	3 107	3 781	3 642	3 308	4 091
	件数	3 410 557	3 784 960	4 580 546	5 081 039
交付・閲覧	19 290 305	21 278 022	20 929 274	20 611 733	20 221 474
	手数料(千円)	2 043 905	2 346 703	2 213 503	2 095 108
謄抄本	11 091 672	12 643 223	12 343 382	13 878 734	13 352 335
	件数	3 003 439	3 305 391	3 202 834	3 031 661
証明(印鑑証明含)					

資料 法務大臣官房司法法制調査部調査統計課「民事・訴務・人権統計年報」、大阪法務局民事行政部総務課

第4表

裁判所別取扱

1) 表上、一部(高・地裁)前年未済、当年未済の符合しないのは、計上基準の変更によるものである。
ア) 取扱事件は2府4県(大阪・京都・兵庫・奈良・滋賀・和歌山)の地裁・簡裁・家裁の上訴事件である。
イ) 最終確定値ではない。
ウ) 第一審通常・行政・手形・小切手、控訴審通常・行政、上告審通常・再審の各事件である。

Table with columns for '区分' (Division), 'ア)大阪高等裁判所' (Osaka High Court), '地裁・簡裁' (District/Summary Courts), and '大阪地方裁判所' (Osaka District Courts) with sub-columns for '総数' (Total), '本庁' (Main Office), '堺支部' (Sakai Branch), and '岸和田支部' (Kishiwada Branch). Rows include years like '昭和63年' and '平成元' with '新受' (New) and '既済' (Completed) status.

資料 大阪高等裁判所事務局資料課

第5表

裁判所別取扱

1) 表上、一部、前年未済・新受・既済・当年未済の符合しないのは、立件基準の変更によるものである。
ア) イ) 第4表(注ア)イ)参照。
ウ) 第一審通常控訴審(合旧法)、上告審(旧法)、再審の各事件である。

Table with columns for '区分' (Division), 'ア)大阪高等裁判所' (Osaka High Court), '地裁・簡裁' (District/Summary Courts), and '大阪地方裁判所' (Osaka District Courts) with sub-columns for '総数' (Total), '本庁' (Main Office), '堺支部' (Sakai Branch), and '岸和田支部' (Kishiwada Branch). Rows include years like '昭和63年' and '平成元' with '新受' (New) and '既済' (Completed) status.

資料 大阪高等裁判所事務局資料課

い 事件数(民事・行政)

Table showing case counts for civil and administrative cases across various courts: 簡易裁判所 (Summary Courts), 池田 (Ikuta), 豊中 (Toyonaka), 吹田 (Suita), 茨木 (Atsuta), 東大阪 (Higashi-Osaka), 枚方 (Hirakata), 堺 (Sakai), 富田林 (Tomitanrin), 羽曳野 (Hanehino), 岸和田 (Kishiwada), 佐野 (Sano).

い 事件数(刑事)

Table showing case counts for criminal cases across various courts: 簡易裁判所 (Summary Courts), 池田 (Ikuta), 豊中 (Toyonaka), 吹田 (Suita), 茨木 (Atsuta), 東大阪 (Higashi-Osaka), 枚方 (Hirakata), 堺 (Sakai), 富田林 (Tomitanrin), 羽曳野 (Hanehino), 岸和田 (Kishiwada), 佐野 (Sano).

第6表

検察庁別、検察事件

1) 各年中に大阪地検管内各検察庁で取り扱った全被疑事件に関するもので、交通即決事件を除いている。ア) 前年未処理繰越分である。

検察庁	受 理 人 員									総 数
	総 数	ア) 旧 受	新 受						再 起	
			総 数	検察官認知 直 受	司法警察員 か	他の検察庁 か	家庭裁判所 か	再 起		
昭和63年	115 992	1 068	114 924	537	83 991	29 226	785	385	114 602	
平成元年	116 321	996	115 325	445	84 495	29 273	689	423	115 394	
平成2年	106 280	811	105 449	379	79 243	24 963	551	313	105 464	
平成3年	99 136	669	98 467	410	82 138	15 184	495	240	98 355	
平成4年	97 532	669	96 863	451	83 084	12 769	353	206	96 685	
大阪地方検察庁	62 104	608	61 496	436	59 282	1 391	240	147	61 414	
堺支部	8 289	30	8 259	11	7 933	183	113	19	8 205	
岸和田支部	1 585	8	1 577	3	1 424	145	-	5	1 578	
大阪区検察庁	6 070	16	6 054	1	2 222	3 816	-	15	6 030	
生野区検察庁	362	1	361	-	68	289	-	4	362	
西淀川区検察庁	139	-	139	-	19	120	-	-	137	
阿倍野区検察庁	741	1	740	-	92	647	-	1	740	
池田区検察庁	357	-	357	-	62	294	-	1	356	
豊中区検察庁	503	-	503	-	82	420	-	1	503	
吹田区検察庁	474	-	474	-	93	381	-	-	473	
茨木区検察庁	748	-	748	-	124	624	-	-	748	
東大阪区検察庁	1 216	1	1 215	-	256	955	-	4	1 214	
枚方区検察庁	1 745	2	1 743	-	411	1 328	-	4	1 736	
堺区検察庁	5 603	-	5 603	-	4 413	1 189	-	1	5 594	
富田林区検察庁	1 054	1	1 053	-	958	95	-	-	1 054	
羽曳野区検察庁	2 006	-	2 006	-	1 819	184	-	3	2 005	
岸和田区検察庁	3 165	1	3 164	-	2 709	454	-	1	3 165	
佐野区検察庁	1 371	-	1 371	-	1 117	254	-	-	1 371	

資料 法務大臣官房司法法制調査部調査統計課「検察統計年報」

第7表

少年被疑事件の

1) 大阪地方検察管内で取り扱った数で、交通即決事件を除いている。

年 次	受 理					
	総 数	旧 受	新 受			
			総 数	通 常 受 理		
			総 数	18歳未満	18歳以上20歳未満	
昭和63年	43 747	4	43 743	39 416	24 581	14 835
平成元年	34 994	-	34 994	34 512	23 311	11 201
平成2年	35 313	6	35 307	34 763	21 811	12 952
平成3年	33 845	3	33 842	33 406	20 748	12 658
平成4年	31 464	6	31 458	31 023	19 173	11 850

資料 法務大臣官房司法法制調査部調査統計課「検察統計年報」

第8表

外国人被疑事件の

1) 大阪地方検察管内で取り扱った各年中の数で、自動車等による業務上(重)過失致死傷及び道路交通法等違反被疑事件を除く。

年 次	受 理						
	総 数	旧 受	新 受				再 起
			総 数	通常受理	他の検察庁 から送致	家庭裁判所 から送致	
昭和63年	3 208	114	3 094	2 277	790	5	22
平成元年	2 610	77	2 533	2 094	405	2	32
平成2年	2 365	69	2 296	1 941	333	3	19
平成3年	2 340	45	2 295	1 988	298	2	7
平成4年	2 335	47	2 288	2 018	250	6	14

資料 法務大臣官房司法法制調査部調査統計課「検察統計年報」

の受理及び処理人員

イ) 都島、東淀川、西成区検は、大阪区検に統合。

総 数	既 済 人 員										未済人員
	起 訴			不 起 訴				中 止	送 致		
	公判請求	略式命令 請 求	総 数	起訴猶予	嫌 不 十 分	疑 分 そ の 他	他の検察庁に 送 致		家庭裁判所に 送 致		
39 189	8 712	30 477	23 409	19 278	3 273	858	378	28 104	23 522	996	
36 886	8 689	28 197	26 369	20 004	5 230	1 135	222	28 492	23 425	803	
28 860	7 617	19 243	32 976	27 581	4 369	1 026	153	23 626	21 849	675	
18 980	7 940	11 040	43 611	39 776	2 897	938	165	13 992	21 607	665	
18 604	7 621	10 983	45 540	41 898	2 534	1 108	147	12 156	20 238	788	
5 463	5 463	-	31 807	29 262	1 743	802	110	9 114	14 920	651	
580	580	-	924	580	290	54	16	1 367	5 318	81	
271	271	-	718	526	172	20	4	585	-	5	
4 374	711	3 663	1 173	1 116	23	34	8	475	-	36	
270	4	266	76	72	2	2	1	15	-	-	
103	-	103	23	23	-	-	-	11	-	2	
548	2	546	163	159	1	3	1	28	-	1	
295	13	282	22	21	-	1	-	39	-	1	
435	24	411	43	40	-	3	-	25	-	-	
407	35	372	27	26	1	-	-	39	-	-	
665	42	623	46	40	-	6	-	37	-	-	
1 061	93	968	80	77	-	3	-	73	-	2	
1 486	145	1 341	150	140	5	5	1	99	-	4	
1 123	108	1 015	4 354	4 089	176	89	1	116	-	4	
165	18	147	876	835	22	19	-	13	-	-	
331	47	284	1 636	1 566	47	23	4	34	-	1	
707	54	653	2 397	2 323	37	37	1	60	-	-	
320	11	309	1 025	1 003	15	7	-	26	-	-	

受理及び処理人員

他の検察庁から 送致(再起を含む) (20歳未満)	総 数	既 済				未 済
		不起訴・中止 (20歳未満)	他の検察庁に送致 (20歳未満)	家庭裁判所に送致 (20歳未満)	年齢超過後の処分 (20歳以上)	
4 327	41 295	109	3 701	37 005	480	2
482	34 988	59	65	34 857	7	6
544	35 310	36	78	35 196	2	3
436	33 839	34	89	33 712	4	6
435	31 464	41	97	31 325	1	-

受理及び処理人員

総 数	起 訴	既 済						未 済	
		不 起 訴			中 止	送 致			
		総 数	起訴猶予	犯罪の嫌疑 不 十 分		そ の 他	他の検察庁に 送 致		家庭裁判所に 送 致
3 140	1 343	466	380	69	17	22	684	625	68
2 539	1 027	510	415	65	30	7	385	610	71
2 320	972	393	309	70	14	11	331	613	46
2 298	1 083	335	264	57	14	5	296	579	42
2 283	946	458	366	69	23	12	236	631	50

第 9 表

家事審判事

1) 各年中に大阪家庭裁判所が取り扱ったものである。
 7) 昭和63年1月1日特別養子縁組制度の新設（民法817条2項～11項）

年次	旧受件数	新 受									
		総 数	失踪宣告等	子の氏の変更	養子縁組	死後離縁	ア) 特別養子縁組等	特別代理人選任	後見人等選任	相続放棄	
昭和63年	1 254	20 499	228	8 436	172	164	298	1 459	453	2 372	
平成元年	1 477	18 550	246	8 440	167	104	111	1 203	361	2 187	
2	1 493	18 325	231	8 204	174	135	77	1 236	423	2 026	
3	1 500	19 123	223	9 004	122	120	63	1 291	377	2 520	
平成4年	1 462	20 354	251	9 414	124	154	34	1 080	413	3 298	
本 庁	996	15 105	211	6 795	90	123	22	753	299	2 566	
堺 支 部	361	3 533	24	1 754	19	13	10	217	71	505	
岸和田支部	105	1 716	16	865	15	18	2	110	43	227	

資料 大阪家庭裁判所事務局資料課

第 10 表

家事調停事

1) 第9表頭注1) 参照。
 7) 兄弟関係、父の確認等を含む。

年次	旧受件数	新 受									
		総 数	夫婦同居等	婚姻費用分担	子の監護処分	財産分与	祭祀承継者の指定	親 権 者 変更等	扶 養	相 続 人 排除等	
昭和63年	1 972	5 837	10	165	564	75	1	612	80	10	
平成元年	2 088	6 026	8	205	566	75	1	652	71	9	
2	2 201	6 192	15	222	543	82	9	596	57	12	
3	2 483	5 904	13	229	483	82	6	557	69	9	
平成4年	2 426	6 348	11	237	597	94	11	603	78	8	
本 庁	1 796	4 678	10	180	442	61	8	453	60	6	
堺 支 部	439	1 191	1	46	103	22	3	94	17	2	
岸和田支部	191	479	-	11	52	11	-	56	1	-	

資料 大阪家庭裁判所事務局資料課

第 11 表

少年保護事件

1) 第9表頭注1) 参照。
 7) 道路交通法のほか、自動車の保管場所の確保等に関する法律を含む。

年次	旧受件数	新 受										
		総 数	刑 法 犯									
			窃 盗	強盗・強盗致死傷等	恐 喝	横 領	傷 害	暴 行	殺 人	強 姦		
昭和63年	7 125	44 660	23 897	12 527	25	560	3 105	647	80	7	85	
平成元年	6 872	42 094	23 587	11 657	44	395	3 409	728	102	2	36	
2	6 232	42 331	21 416	9 657	53	500	3 732	714	99	7	70	
3	5 119	39 867	20 656	9 093	40	385	4 238	549	58	6	46	
平成4年	3 976	36 783	19 509	7 825	32	481	4 237	694	64	2	39	
本 庁	2 736	26 589	14 288	5 844	26	390	3 306	517	52	2	36	
堺 支 部	1 240	10 194	5 221	1 981	6	91	931	177	12	-	3	

資料 大阪家庭裁判所事務局資料課

件 受 理 件 数

遺言書検認	件 数										既済件数	未済件数
	改 氏	改 名	就 籍	戸籍訂正	精神障害者保護義務者選任等	親 権 者 変更等	そ の 他					
340	546	724	22	72	3 246	224	1 743	20 276	1 477			
396	514	732	26	88	1 964	238	1 773	18 534	1 493			
446	538	909	46	83	1 763	245	1 789	18 318	1 500			
411	560	724	39	59	1 730	160	1 720	19 161	1 462			
436	617	747	38	63	1 674	193	1 818	20 202	1 614			
359	473	550	33	46	1 292	132	1 361	14 949	1 152			
59	116	140	2	16	243	44	300	3 544	350			
18	28	57	3	1	139	17	157	1 709	112			

件 受 理 件 数

遺産分割	件 数							既済件数	未済件数
	婚姻中の夫婦間の事件	婚姻外の男女間の事件	離婚後の慰謝料	親族間の紛争	ア) 親子・婚姻関係の存否等	離 縁	そ の 他		
513	2 684	94	69	158	432	43	327	5 721	2 088
542	2 742	99	76	117	443	70	350	5 913	2 201
592	2 922	98	102	100	416	81	345	5 910	2 483
575	2 708	73	92	126	477	55	350	5 961	2 426
586	2 980	79	94	163	434	54	319	6 208	2 566
452	2 144	64	73	112	341	37	235	4 644	1 830
94	602	12	16	40	71	9	59	1 051	579
40	234	3	5	11	22	8	25	513	157

取 扱 い 人 員

業務上過失致死傷等	人 員										既済人員	未済人員
	その他	総 数	暴力行為	外国人登録	覚せい剤	毒物・劇物	ア) 道路交通等	そ の 他	ぐ 犯			
6 414	447	20 539	90	14	147	946	18 880	462	224	44 913	6 872	
6 809	405	18 215	107	6	80	1 146	16 494	382	292	42 734	6 232	
6 199	385	20 630	55	-	63	1 766	18 331	415	285	43 444	5 119	
5 874	367	18 962	75	-	115	1 997	16 216	559	249	41 010	3 976	
5 754	381	17 061	98	-	94	1 649	14 745	475	213	37 065	3 694	
3 839	276	12 136	72	-	58	1 206	10 464	336	165	26 726	2 599	
1 915	105	4 925	26	-	36	443	4 281	139	48	10 339	1 095	

第12表

拘置所・刑務所別

1) 各年末現在における大阪矯正管区の下記施設における一日平均の収容人員である。一日平均人員は、収容延人員を年間日数365日で除した人員である。

年次	総数			受刑者				死刑確定者				
	総数	男子	女子	総数	男子	女子	総数	男子	女子	総数	男子	女子
昭和63年	4 118	4 017	102	3 051	3 028	23	6	6	-	-	-	-
平成元年	3 885	3 800	85	2 976	2 955	21	6	6	-	-	-	-
2	3 612	3 542	70	2 753	2 746	7	6	6	-	-	-	-
3	3 555	3 478	76	2 620	2 615	5	6	6	-	-	-	-
平成4年	3 596	3 527	67	2 595	2 589	6	6	6	-	-	-	-
大阪拘置所	1 283	1 220	62	368	362	6	6	6	-	-	-	-
大阪刑務所	2 030	2 030	-	2 027	2 027	-	-	-	-	-	-	-
堺拘置支所	73	69	4	15	15	0	-	-	-	-	-	-
大阪医療刑務支所	177	177	-	177	177	-	-	-	-	-	-	-
岸和田拘置支所	33	31	1	8	8	0	-	-	-	-	-	-

資料 法務大臣官房司法法制調査部調査統計課「矯正統計年報」

第13表

事由別受刑者

1) 各年中に法務省大阪矯正管区における府下所在施設の取り扱った人数である。ア) 大阪医療刑務支所、堺、岸和田両拘置支所を含む。

年次	前年からの繰越人員	人 所								年末収容人員
		総数	新入所	仮釈放の取消し	刑の執行停止の取消し	労務場留置から刑の執行に移行	代用監獄から移送	逃走者逮捕	施設間の移送	
昭和63年	3 019	5 047	2 539	111	6	50	39	-	2 302	
平成元年	3 097	4 580	2 288	97	9	29	38	-	2 119	
2	2 889	4 117	2 076	90	2	12	33	-	1 904	
3	2 679	4 018	2 037	57	4	19	29	-	1 872	
平成4年	2 638	4 008	2 102	72	3	25	26	-	1 780	
大阪拘置所	372	2 155	1 845	67	2	2	21	-	218	
ア) 大阪刑務所	2 266	1 853	257	5	1	23	5	-	1 562	

資料 法務大臣官房司法法制調査部調査統計課「矯正統計年報」

第14表

罪名別新

1) 各年末現在における上記第12表中の収容受刑者に関するものである。ア) 大阪医療刑務支所、堺、岸和田両拘置支所を含む。
イ) 強盗致死傷、強盗強姦・同致死を含む。 ウ) わいせつ文書、強制わいせつ致死傷、強姦致死傷を含む。 エ) 業務上過失致死傷を加えたものである。

年次	総数	刑 法									
		総数	窃盗	イ) 強盗	詐欺	恐喝	横領・背任	ぞう物関係	ウ) わいせつ・強姦・強制わいせつ	その他	その他
昭和63年	2 539	1 574	688	69	148	122	31	3	25		
平成元年	2 288	1 394	648	74	130	86	14	1	43		
2	2 076	1 337	653	32	117	89	22	5	39		
3	2 037	1 229	541	63	106	84	12	3	36		
平成4年	2 102	1 260	575	60	107	68	16	4	40		
大阪拘置所	1 845	1 112	507	50	97	61	14	4	38		
ア) 大阪刑務所	257	148	68	10	10	7	2	-	2		

資料 法務大臣官房司法法制調査部調査統計課「矯正統計年報」

一日平均収容人員

した人員である。

被告人				被疑者			労務場留置者			その他		
総数	男子	女子	総数	男子	女子	総数	男子	女子	総数	男子	女子	
1 034	958	76	17	15	2	11	11	0	0	0	0	
879	817	62	15	14	1	8	8	0	0	0	-	
833	771	62	12	11	1	6	6	-	0	0	-	
911	842	69	11	10	1	6	6	-	0	0	-	
972	912	60	13	12	1	7	7	0	0	0	0	
892	837	55	12	11	1	4	4	0	0	0	0	
-	-	-	-	-	-	3	3	-	-	-	-	
56	52	4	1	1	0	0	0	-	-	-	-	
-	-	-	0	0	-	-	-	-	-	-	-	
24	23	1	0	0	-	0	0	-	-	-	-	

入出所人員

総数	出 所										年末収容人員
	満期釈放	仮釈放	不定期刑終了	恩赦	刑の執行停止	刑の執行順序変更により労務場留置に移行	代用監獄に移送	逃走	死亡	施設間の移送	
4 969	1 253	636	-	-	6	44	41	-	31	2 958	3 097
4 788	1 198	654	-	1	8	25	39	-	20	2 843	2 889
4 327	1 025	712	-	-	10	13	37	-	26	2 504	2 679
4 059	895	651	-	-	10	23	32	-	21	2 427	2 638
4 078	1 020	512	-	-	12	21	25	-	24	2 464	2 568
2 180	62	101	-	-	6	3	20	-	-	1 988	347
1 898	958	411	-	-	6	18	5	-	24	476	2 221

受刑者数

犯						特 別 法 犯					
傷害	殺人	放火	エ) 過失致死傷	暴力行為処罰に関する法律	その他	総数	公職選挙法	麻薬取締法	覚せい剤取締法	売春防止法	その他
126	121	13	72	38	118	965	-	9	744	17	195
133	82	18	47	22	96	894	-	15	695	20	164
140	65	13	63	27	72	739	-	18	569	20	132
142	52	17	64	30	79	808	-	11	656	16	125
152	48	12	58	19	101	842	-	6	677	26	133
131	45	11	46	19	89	733	-	6	598	24	105
21	3	1	12	-	12	109	-	-	79	2	28

第 15 表

少年院の入出院

1) 府下に所在する少年院が各年中に取り扱ったものである。ア) それぞれ収容人員を年間日数で除し、少数第 1 位を四捨五入した人員である。

年次	前年からの 繰越人員	入 院						総 数	退 院	
		総 数	新 収 容	戻し 収 容	逃走者の連戻し	施設間の移送	そ の 他			
昭 和 63 年 平 成 元 2 3	人	264	345	311	1	3	26	4	382	30
		227	399	372	1	—	20	6	369	22
		257	331	302	1	—	26	2	376	28
	212	321	295	—	1	21	4	332	15	
平 成 4 年	201	292	260	1	—	30	1	293	12	
浪 速 (男子) 交 野 (女子) 和 泉 (男子)	76	87	79	—	—	8	—	75	6	
	65	89	72	1	—	16	—	89	6	
	60	116	109	—	—	6	1	129	—	

資 料 法務大臣官房司法法制調査部調査統計課「矯正統計年報」

第 16 表

少年鑑別所の入

1) 大阪少年鑑別所が取り扱った各年中の状況である。ア) 第 15 表頭注ア) 参照。

年次	前年からの 繰越人員	入 所						総 数	保 護 処 分	
		総 数	新 収 容			逃走者の 連戻し	施設間の 移 送			
本来の観護の 措 置	勾留に代る 観護の措置		そ の 他							
昭 和 63 年 平 成 元 2 3	人	55	1 800	1 278	357	9	—	156	1 808	1 015
		47	1 742	1 245	341	11	—	145	1 742	1 103
		47	1 827	1 387	302	6	—	132	1 817	1 173
	57	1 870	1 350	345	16	—	159	1 885	1 156	
平 成 4 年	42	1 650	1 219	308	25	—	98	1 623	986	

資 料 法務大臣官房司法法制調査部調査統計課「矯正統計年報」

第 17 表

人権侵犯事件

1) 大阪法務局が各年中に取り扱ったものである。

年次	総 数	旧 受	新 受									
			総 数	公務員等の職務執行に伴う侵犯事件					人 身 売 買	酷使虐待	私的制裁	
				警 察 官	矯正職員	税務職員	教育職員	その他の 公務員				
昭 和 63 年 平 成 元 2 3	件	594	69	525	3	2	—	13	4	—	60	—
		603	58	545	10	—	—	11	3	—	70	4
		579	22	557	—	—	—	12	2	—	52	1
	618	20	598	3	—	—	9	7	—	57	8	
平 成 4 年	600	14	586	—	—	—	10	3	—	76	8	

資 料 法務大臣官房司法法制調査部調査統計課「民事、訴務、人権統計年報」

第 18 表

出入国及び外

1) 大阪港及び大阪空港におけるものである。ア) 大阪空港は機数である。

年次	正 規 出 入 国				特 例				
	総 数	日 本 人	駐留軍軍人・ 軍 属 家 族	外 国 人	総 数	寄港地上陸	通 過 上 陸		
							観 光	周 辺	—
昭 和 63 年 平 成 元 2 3	人	4 686 851	3 717 410	13 032	956 409	156 970	9 727	1 084	13
		5 136 182	3 968 902	10 519	1 156 761	155 080	8 749	—	7
		5 555 957	4 214 370	11 454	1 330 133	155 914	4 105	—	146
	5 118 685	3 783 441	12 684	1 322 560	140 913	2 602	—	4	
平 成 4 年	5 380 961	3 988 368	14 827	1 377 766	132 019	1 413	—	—	
大 阪 空 港 大 阪 港	5 349 383	3 978 390	14 821	1 356 172	88 065	1 410	—	—	
	31 578	9 978	6	21 594	43 954	3	—	—	

資 料 法務大臣官房司法法制調査部調査統計課「出入国管理統計年報」

及び収容人員

出 院	保 護 処 分 の 取 消 し	逃 走	施設間の移送	そ の 他	年末収容人員	ア) 1 日 平 均 収 容 人 員	新 収 容 者 の 年 齢 別		
							16 歳 未 満	16~17 歳	18 歳 以 上
318	—	3	24	7	227	220	31	122	158
314	—	—	27	6	257	226	28	127	217
304	2	—	40	2	212	217	23	115	164
276	3	2	32	4	201	190	22	89	184
246	—	—	32	3	200	190	23	90	147
39	—	—	28	2	88	82	1	24	54
80	—	—	3	—	65	64	17	34	21
127	—	—	1	1	47	44	5	32	72

退所及び収容人員

退 所	審 判 不 開 始・ 不 処 分	観 護 措 置 の 取 消 し	試 験 観 察	逃 走	施設間の 移 送	そ の 他	年末収容 人 員	ア) 1 日 平 均 収 容 人 員	新 収 容 者 の 年 齢 別		
									16 歳 未 満	16~17 歳	18 歳 以 上
42	130	163	300	—	137	21	47	104	365	677	616
31	76	127	300	—	84	21	47	105	342	530	523
19	85	105	291	—	122	22	57	109	393	717	575
23	130	154	272	—	124	26	42	113	372	716	654
19	135	125	236	—	94	28	69	98	305	635	563

の受処理件数

理 件 数												既 済	未 済
医療に 関する 侵犯	人身の自 由に対す る侵犯	村八分	差別待遇	名誉、信 用等に対 する侵犯	信教の自 由に対す る侵犯	教育を受け る権利に対 する侵犯	労働権に 対する 侵犯	住居の 安全に対 する侵犯	強制圧迫	その他			
—	—	—	21	131	1	1	38	130	82	39	536	58	
—	2	—	23	152	1	—	34	146	46	43	581	22	
—	—	—	15	180	—	—	21	128	96	50	559	20	
—	3	—	36	177	1	—	31	116	77	71	604	14	
—	3	—	16	184	6	—	35	104	86	55	585	15	

国人上陸数

上 陸 許 可							ア) 入 港 外 航 船 舶 ・ 航 空 機		
乗 員 上 陸		乗 換 上 陸		数 次	緊 急 上 陸	遭 難 上 陸	総 数	日 本	外 国
近 傍 1	近 傍 2	乗 換 1	乗 換 2						
93 005	31 853	1 053	20 212	—	23	—	機・機 16 077	4 752	11 325
96 124	30 057	612	19 515	—	16	—	16 049	4 720	11 329
103 363	29 232	356	18 508	77	35	92	16 146	4 698	11 448
92 658	26 667	211	18 422	329	20	—	16 167	4 574	11 593
82 006	30 325	331	17 722	209	13	—	16 475	4 567	11 908
70 560	—	215	15 877	—	3	—	10 452	4 318	6 134
11 446	30 325	116	1 845	209	10	—	6 023	249	5 774

第 19 表 刑法犯年齢別・罪種別検挙人員

1) 平成元年から罪種区分を一部改正し、横領罪の一部(占有離脱物横領)が「知能犯」から「その他」の罪種に移した。また、昭和63年についても、改正後の罪種区分で計上している。

年 齢	総 数	凶 悪 犯	粗 暴 犯	窃 盗 犯	知 能 犯	風 俗 犯	そ の 他
昭 和 63 年	38 296	486	4 987	23 424	1 112	977	7 310
平 成 元 年	29 263	418	4 160	17 040	868	992	5 785
2	27 065	440	4 086	14 469	674	1 084	6 312
3	28 130	441	3 564	14 709	717	1 015	7 684
平 成 4 年	28 484	437	4 152	13 838	796	714	8 547
総 数	15 220	85	1 603	8 388	38	52	5 054
少 年							
14 歳	3 621	5	438	2 164	3	4	1 007
15	3 761	15	420	2 182	-	8	1 136
16	2 853	11	252	1 670	2	6	912
17	2 066	15	202	1 082	6	7	754
18	1 657	24	159	778	12	10	674
19	1 262	15	132	512	15	17	571
総 数	13 264	352	2 549	5 450	758	662	3 493
成 人							
20 歳	959	16	103	430	13	25	372
21	775	18	130	326	15	19	267
22	615	16	116	265	12	22	184
23	507	10	119	188	17	13	160
24	427	15	102	173	16	14	107
25	346	9	101	129	20	14	73
26	317	5	71	131	22	26	62
27	302	13	74	124	13	12	66
28	289	9	68	111	18	17	66
29	267	9	58	111	18	15	56
30	225	5	54	94	18	20	34
31	239	9	69	83	12	16	50
32	226	5	57	86	24	15	39
33	232	10	54	94	15	18	41
34	209	4	53	82	15	11	44
35	204	3	49	71	15	9	57
36	215	7	57	78	12	17	44
37	208	11	38	85	21	15	38
38	228	7	38	93	23	13	54
39	240	7	51	79	23	14	66
40~44	1 723	63	420	596	116	111	417
45~49	1 390	31	327	474	110	87	361
50~54	1 174	34	177	486	102	76	299
55~59	882	19	103	435	53	34	238
60~64	500	12	41	280	23	21	123
65~69	305	2	12	181	9	4	97
70歳以上	260	3	7	165	3	4	78

資料 大阪府警察本部総務部情報管理課

第 20 表 警察署別刑法犯認知・検挙件数

1) 大阪府警が各年中に取り扱った件数を検挙地主義により計上している。

警 察 署	認 知 件 数	検 挙 件 数	警 察 署	認 知 件 数	検 挙 件 数
昭 和 63 年	174 258	102 485	高 天 原 市	5 046	1 416
平 成 元 年	211 119	58 505	大 阪 市	4 187	853
2	180 460	56 053	堺 市	1 470	314
3	177 910	56 552	宇 治 市	7 171	1 106
平 成 4 年	187 186	53 342	和 歌 山 市	183	59
大 曾 天 都 福 此	1 184	701	和 歌 山 市	1 764	778
根	7 708	2 293	和 歌 山 市	2 055	466
淀 崎 満 島 島 花	1 612	658	和 歌 山 市	3 641	845
東 南 西 港	2 964	975	和 歌 山 市	2 681	804
大 天 浪 西 淀 東 東 生	1 855	666	和 歌 山 市	3 488	1 260
旭	1 553	456	和 歌 山 市	4 454	601
東 南 西 港	2 644	1 589	和 歌 山 市	3 648	741
王 淀 淀	5 530	2 901	和 歌 山 市	2 249	573
旭	1 863	676	和 歌 山 市	890	401
城	1 730	587	和 歌 山 市	1 671	385
鶴 阿 住 住 東 平 西 大 阪 水	1 746	478	和 歌 山 市	2 968	628
	2 756	1 100	和 歌 山 市	3 237	1 177
	3 549	1 280	和 歌 山 市	1 277	416
	611	1 280	和 歌 山 市	1 881	421
	4 616	1 240	和 歌 山 市	1 955	379
	3 807	747	和 歌 山 市	1 992	702
	1 677	551	和 歌 山 市	2 068	375
	2 774	1 284	和 歌 山 市	1 970	443
	715	715	和 歌 山 市	1 095	545
	2 263	1 187	和 歌 山 市	2 294	417
	2 867	1 187	和 歌 山 市	4 560	697
	1 771	638	和 歌 山 市	6 969	1 292
	3 886	1 135	和 歌 山 市	4 770	1 043
	4 003	747	和 歌 山 市	1 727	633
	2 904	1 031	和 歌 山 市	1 229	289
	2 688	646	和 歌 山 市	8 029	1 173
	3 599	1 213	和 歌 山 市	5 445	1 063
	3 143	2 229	和 歌 山 市	4 412	835
	105	22	和 歌 山 市	3 501	973
			和 歌 山 市	2 960	883

資料 大阪府警察本部総務部情報管理課

第 21 表 市町村別刑法犯認知・検挙件数

1) 発生地主義を採用しているため、検挙警察署の府内外を問わず、その市町村で発生した事件の検挙件数が計上されている。
ア) 発生地を特定できないもの及び他署管内発生事件を自署事件として処理したものを計上している。(平成4年)

警 察 署	認 知 件 数	検 挙 件 数	警 察 署	認 知 件 数	検 挙 件 数
総 数	187 186	55 272	柏 羽 門 振 高	1 227	316
大 阪 市	78 182	27 133	和 歌 山 市	1 071	320
堺 市	14 417	4 025	和 歌 山 市	3 517	1 232
和 田 市	3 241	1 048	和 歌 山 市	1 467	410
中 田 市	6 319	1 841	和 歌 山 市	871	286
池 吹 市	2 061	479	和 歌 山 市	917	331
吹 田 市	7 165	1 526	和 歌 山 市	13 822	2 891
泉 大 津 市	1 382	365	和 歌 山 市	874	196
高 島 市	4 876	1 623	和 歌 山 市	1 085	280
貝 守 枚 市	396	1 275	和 歌 山 市	945	138
守 枚 市	2 973	795	和 歌 山 市	1 015	193
茨 木 市	7 082	1 274	和 歌 山 市	855	159
八 尾 市	4 087	1 075	和 歌 山 市	191	72
泉 富 野 市	4 770	1 138	和 歌 山 市	122	27
佐 野 市	1 253	471	和 歌 山 市	61	32
田 野 市	1 704	389	和 歌 山 市	304	62
河 内 市	5 458	1 055	和 歌 山 市	576	130
大 和 市	1 095	369	和 歌 山 市	55	14
和 泉 市	1 727	658	和 歌 山 市	224	55
泉 南 市	3 329	657	和 歌 山 市	93	20
東 泉 市	2 954	770	和 歌 山 市	130	28
面 市	1 675	573	和 歌 山 市	40	5
			和 歌 山 市	487	150
			和 歌 山 市	212	265

資料 大阪府警察本部総務部情報管理課

第 22 表

刑法犯罪種別

1) 検挙件数は、各年とも検挙地主義により計上している。

罪 種	認 知 件 数	既 届						警 察 官 現	官 認	
		被害者・被害 関係者の届出	110番通報		そ の 他		告 訴 告 発			そ の 他
			110番通報	そ の 他	告 訴 告 発	そ の 他				
昭和 平成 3 年	174 258 211 119 180 460 177 910	144 450 190 225 159 619 156 669	141 870 187 189 156 732 153 835	14 540 15 212 13 086 13 300	127 330 171 977 143 646 140 535	593 1 003 1 077 1 188	1 987 2 033 1 810 1 646	840 593 667 601		
平成 4 年	187 186	165 542	163 728	14 743	148 985	1 207	607	474		
凶悪犯	117 5 61 4 99 156 112	109 5 58 4 93 139 111	94 5 55 4 87 132 28	65 2 36 4 63 79 19	29 3 19 — 24 53 9	— — — — 1 83	15 3 — 6 6 —	1 — — — — —		
粗暴犯	4 732 1 918 70 1 044	3 684 1 830 65 905	3 658 1 775 61 890	2 265 502 9 71	1 393 1 273 52 819	— 3 23 2 12	— 23 32 2 3	1 21 51 4 5		
窃 盗 犯	163 450	157 819	157 365	13 182	144 183	10	444	199		
詐欺偽造	6 791 142 3 058 3	1 138 110 301 2	851 32 127 —	122 — 18 —	729 32 109 —	256 78 173 2	31 — 1 —	1 — 2 —		
風俗犯	79 238 136	3 236 52	3 30 47	1 14 13	2 16 34	— 200 —	— 6 5	60 — 35		
その他	6 838 671 13 137 1 308	33 646 12 3 1 181	30 625 2 3 821	6 231 — 1 38	24 394 2 2 783	— — 10 — 354	3 21 — — 6	— 6 — — 88		

資料 大阪府警察本部総務部情報管理課

第 23 表 犯・不良行為等少年行為別、学識別、年齢別補導人員

行 為	総 数	学 識										年 齢								
		児 童 ・ 生 徒 ・ 学 生						有職	無職	14歳	14歳	15 歳	16 歳	17 歳	18歳	19歳				
		小学生	中学生	高校生	大学生	各種 学校生	少年										少年	未満		
昭和 平成 3 年	53 469 46 663 43 788 55 410	37 493 33 019 31 291 39 360	271 12 702 10 393 11 279	14 292 17 795 18 409 24 353	20 630 7 795 18 409 24 353	37 25 21 99	2 263 2 226 2 243 3 329	7 792 6 374 5 894 8 010	8 184 7 270 6 603 8 040	3 001 2 609 2 035 2 618	6 405 5 784 4 848 4 988	11 640 10 415 9 100 10 261	16 748 14 676 14 946 18 136	12 042 10 316 10 137 14 431	3 333 2 648 2 506 4 571	300 215 216 405				
平成 4 年	60 830	43 215	240	11 826	27 887	117	3 145	8 550	9 065	2 472	5 477	10 311	20 508	16 005	5 547	510				
飲 喫 煙 物 乱 用	1 536 35 310 2 116 2 212 14 208	1 095 25 938 828 176 8 781	— 39 3 2 36	167 6 079 441 123 2 771	863 17 678 325 47 5 358	7 68 — — 30	58 2 074 57 4 5	253 4 786 572 18 19	188 4 586 718 18 76	30 925 405 39 61	63 2 793 486 27 33	194 6 047 12 497 46 73	472 12 497 9 791 39 61	524 9 791 3 093 10 13	235 3 093 164 91 3	18 164 91 3 4				
断 外 出 泊 等 交 友 学 業 為 他	1 420 2 351 531 1 535 1 016	1 245 2 351 476 1 001 897	13 11 19 — 103	454 570 263 135 507	720 1 616 176 776 244	1 — 2 6 2	57 154 16 84 41	69 — 21 265 38	106 — 34 269 81	100 123 93 58 327	239 301 113 37 203	283 382 78 125 149	386 629 78 643 179	281 619 77 466 87	119 291 12 168 51	12 6 2 38 20				

資料 大阪府警察本部防犯部少年課

認知・検挙状況

未 届	職 務 質 問	そ の 他	検 挙 件 数	大阪府内 発生件数		他 府 県 発生事件		検 挙 人 員	成 人	少 年
				既 届	未 届	既 届	未 届			
28 968	15 847	13 121	102 485	99 075	71 380	3 410	1 772	38 296	19 472	18 824
20 301	8 432	11 869	58 505	55 520	36 375	2 985	1 749	29 263	11 782	17 481
20 174	8 317	11 857	56 053	53 550	34 601	2 503	1 403	27 065	11 113	15 952
20 640	10 108	10 532	56 552	53 494	33 683	3 058	1 771	28 130	12 359	15 771
21 170	11 067	10 103	53 342	50 869	30 811	2 473	1 608	28 484	13 264	15 220
7	—	7	112	112	104	—	—	119	110	9
—	—	—	3	3	3	—	—	2	2	—
3	—	3	44	41	38	3	—	69	46	23
—	—	—	3	2	2	1	—	2	2	—
6	2	4	73	69	65	4	—	78	72	6
17	—	17	155	155	138	—	—	44	44	—
1	—	1	103	100	99	3	3	123	76	47
—	—	—	4	4	3	—	—	19	7	12
27	15	12	652	651	603	1	1	856	659	197
37	9	28	1 580	1 580	1 492	—	—	2 270	1 453	817
1	—	1	70	70	65	—	—	86	77	9
134	15	119	667	656	528	11	—	921	353	568
5 432	4 206	1 226	32 268	30 563	25 656	1 705	1 580	13 838	5 450	8 388
5 652	6	5 646	6 287	5 857	767	430	13	579	554	25
32	1	31	123	123	96	—	—	74	74	—
2 755	7	2 748	2 996	2 793	249	203	—	136	123	13
1	—	1	4	4	3	—	—	7	7	—
16	1	15	79	77	3	2	—	407	387	20
2	1	1	219	218	216	1	1	92	69	23
49	3	46	130	129	52	1	—	215	206	9
6 805	6 720	85	6 885	6 792	29	93	—	7 769	3 027	4 742
19	4	15	197	191	167	6	6	131	51	80
1	—	1	12	12	11	—	—	8	7	1
134	74	60	128	122	3	6	—	138	34	104
39	3	36	548	545	419	3	2	501	374	127

第 24 表 年齢別、学識別家出人搜索願出件数

1) 大阪府警における搜索願出をまとめたものである。

年 齢 ・ 学 職	総 数	家 庭 関 係	異 性 関 係	学 校 関 係	疾 病 関 係	職 業 関 係	犯 罪 関 係	そ の 他
昭和 平成 3 年	8 408 8 666 8 382 8 501	2 028 2 040 1 888 1 687	1 154 1 121 1 126 1 061	382 457 464 387	564 649 698 771	789 659 605 687	32 38 44 39	3 459 3 702 3 557 3 869
平成 4 年	8 113	1 673	861	318	732	639	38	3 852
年 齢	20 歳 未 満	732	309	303	59	60	24	1 562
20 歳 ~ 29 歳	1 503	294	292	15	86	156	5	655
30 歳 ~ 39 歳	999	228	125	—	81	135	3	427
40 歳 ~ 49 歳	1 023	219	103	—	103	146	3	449
50 歳 ~ 59 歳	702	122	26	—	121	116	2	315
60 歳 以 上	837	78	6	—	282	26	1	444
学 職	就学以前の児童	17	—	—	1	—	3	11
小学生	180	51	—	6	3	—	—	120
中学生	1 291	368	—	39	173	9	12	689
高校生	720	165	115	106	8	6	5	315
大学生	92	17	28	13	5	2	—	27
各種学校生	150	19	24	14	15	1	1	76
職業	962	149	139	—	39	203	4	428
無	506	77	48	—	23	179	—	179
職業	698	123	87	—	30	99	—	359
職業	245	46	—	—	2	29	2	114
職業	337	55	42	1	13	40	2	184
職業	2 915	601	287	5	584	79	9	1 350

資料 大阪府警察本部防犯部少年課

第 28 表 罪種別、学識別刑法犯少年及び再犯人員

罪 種	総 数	児 童 ・ 生 徒 ・ 学 生					一 般 少 年				再犯率
		総 数	小学生	中学生	高校生	大学生	各種学校生	総 数	有 職	無 職	
昭和63年	23 051	18 481	609	11 292	5 502	301	777	4 570	2 203	2 367	%
うち再犯	7 355	4 563	59	3 220	1 067	18	199	2 792	1 247	1 545	31.9
平成元	21 752	18 003	587	11 275	5 198	168	775	3 749	1 852	1 897	
うち再犯	6 348	4 038	54	2 805	970	9	200	2 310	1 029	1 281	29.2
2	19 234	15 542	462	8 991	5 031	188	870	3 692	1 926	1 766	
うち再犯	6 034	3 819	70	2 500	1 000	8	241	2 215	1 095	1 120	31.4
3	19 356	15 658	470	8 808	5 110	352	918	3 698	2 050	1 648	
うち再犯	5 478	3 381	38	2 172	958	16	197	2 097	1 096	1 001	28.3
平成4年	18 434	14 918	392	8 374	4 804	410	938	3 516	1 945	1 571	
うち再犯	5 436	3 404	52	2 198	937	6	211	2 032	1 038	994	29.5
凶 悪 犯	108	46	9	24	12	1	—	62	36	26	
うち再犯	58	10	—	6	4	—	—	48	30	18	53.7
粗 暴 犯	1 907	1 370	21	989	307	7	46	537	336	201	
うち再犯	861	492	3	352	115	—	22	369	221	148	45.1
窃 盗 犯	10 406	8 540	280	4 999	2 675	139	447	1 866	902	964	
うち再犯	3 159	1 968	35	1 285	524	2	122	1 191	536	655	30.4
知 能 犯	36	11	—	3	7	1	—	25	14	11	
うち再犯	12	4	—	1	3	—	—	8	4	4	33.3
風 俗 犯	56	36	1	12	14	2	7	20	17	3	
うち再犯	16	8	1	2	3	—	2	8	6	2	28.6
過 失 犯	14	13	7	4	2	—	—	1	1	—	
うち再犯	—	—	—	—	—	—	—	—	—	—	—
そ の 他	5 907	4 902	74	2 343	1 787	260	438	1 005	639	366	
うち再犯	1 330	922	13	552	288	4	65	408	241	167	22.5

資料 大阪府警察本部防犯部少年課

第 29 表 法令別、月別売春

1) 大阪府警が各月中に取り扱ったものである。

法 令	総 数		1 月		2 月		3 月		4 月		5 月	
	件 数	人 数	件 数	人 数	件 数	人 数	件 数	人 数	件 数	人 数	件 数	人 数
昭 和 63 年	832	598	97	53	61	27	62	44	47	23	167	115
平 成 元	738	484	29	38	15	15	13	13	36	23	110	82
2	704	454	28	27	19	21	56	44	87	36	218	94
3	674	540	34	41	69	56	34	34	36	28	132	89
平 成 4 年	750	642	32	35	53	49	79	43	70	54	109	85
売 春 防 止 法	735	623	30	33	52	48	79	43	69	52	108	84
職 業 安 定 法	8	12	—	—	1	1	—	—	1	2	1	1
児 童 福 祉 法	4	4	—	—	—	—	—	—	—	—	—	—
労 働 基 準 法	—	—	—	—	—	—	—	—	—	—	—	—
風 営 適 正 化 法	—	—	—	—	—	—	—	—	—	—	—	—
売 春 関 係 条 例	3	3	2	2	—	—	—	—	—	—	—	—

資料 大阪府警察本部防犯部保安第一課

第 30 表 法令別、特別法令違反事件の検挙件数及び送致人員

法 令	平 成 2 年		平 成 3 年		平 成 4 年			
	検 挙 件 数	送 致 人 員	検 挙 件 数	送 致 人 員	検 挙 件 数	大 阪 市 域 内 警 察 署	大 阪 市 域 外 警 察 署	送 致 人 員
総 数	6 627	6 536	7 219	6 942	7 169	4 374	2 795	6 283
公 職 選 挙 法	30	43	204	133	4	2	2	4
外 国 人 登 録 法	177	89	196	92	140	108	32	67
入 管 法	168	120	385	106	798	627	171	83
軽 犯 罪 法	165	153	126	118	134	83	51	122
自 転 車 競 技 法	10	59	12	50	14	13	1	49
競 馬 法	11	54	17	83	27	17	10	186
風 営 適 正 化 法	249	257	266	319	154	108	46	228
売 春 防 止 法	665	429	656	522	735	702	33	623
児 童 福 祉 法	88	63	61	70	58	35	23	54
出 資 法	8	—	12	27	6	5	1	6
宅 建 業 法	1	2	2	1	2	2	—	1
関 税 法	1	1	—	—	1	1	—	—
外 為 法	8	2	8	4	2	2	—	3
銃 刀 法	302	229	352	277	359	229	130	286
火 薬 類 取 締 法	57	7	81	4	89	55	34	4
麻 薬 取 締 法	62	49	69	46	44	34	10	35
大 麻 取 締 法	98	71	102	71	132	79	53	97
覚 せい 剤 取 締 法	2 141	2 052	2 059	1 849	2 116	1 245	871	1 680
毒 劇 物 法	1 668	2 205	2 057	2 601	1 784	646	1 138	2 183
廃 棄 物 処 理 法	116	118	53	68	45	10	35	53
労 働 基 準 法	40	18	18	12	10	3	7	11
職 業 安 定 法	46	51	14	21	15	12	3	19
そ の 他 の 特 別 法	271	248	225	243	228	174	54	258
迷 惑 防 止 条 例	171	167	178	176	187	131	56	186
そ の 他 の 条 例	74	49	66	49	85	51	34	45

資料 大阪府警察本部総務部情報管理課

関係事犯検挙状況

6 月		7 月		8 月		9 月		10 月		11 月		12 月	
件 数	人 数	件 数	人 数	件 数	人 数	件 数	人 数	件 数	人 数	件 数	人 数	件 数	人 数
60	131	104	54	22	21	96	44	51	39	58	41	7	6
58	52	75	35	33	32	93	36	91	51	172	93	13	14
24	24	51	31	31	27	42	21	33	19	80	77	35	33
49	41	39	33	61	46	94	45	18	23	83	76	25	28
66	78	30	38	45	35	84	58	69	52	84	88	29	27
66	78	29	37	42	31	81	53	68	51	82	86	29	27
—	—	—	—	1	2	3	5	—	—	1	1	—	—
—	—	1	1	2	2	—	—	1	1	—	—	—	—
—	—	—	—	—	—	—	—	—	—	—	—	—	—
—	—	—	—	—	—	—	—	—	—	—	—	—	—
—	—	—	—	—	—	—	—	—	—	1	1	—	—

第 31 表 都道府県別、警察官数、警察署・派出所・駐在所数等

1) 全国値と都道府県別値の合計との不一致は、四捨五入若しくは分類不詳等によるのが通常である。また、都道府県が収集した項目の全国値については、資料源にも示した報告書、若しくは調査結果の全国値、若しくは都道府県のデータの合算値のいずれかの場合によっている。

都道府県	警察官数	警察署・派出所・駐在所数	刑法犯認知件数		刑法犯検挙件数		道路交通法違反検挙件数	自殺者数	
			うち凶悪犯	うち窃盗犯	うち窃盗犯	うち窃盗犯			
昭和 61 年	216 836	16 625	1 581 411	7 151	1 375 096	990 650	806 634	13 188 225	25 677
昭和 62 年	218 466	16 614	1 577 954	7 095	1 364 796	1 012 076	821 831	12 725 577	23 831
昭和 63 年	220 393	16 541	1 641 310	6 582	1 422 355	982 165	792 752	10 954 897	22 795
平成 元 年	220 848	16 526	1 673 268	5 899	1 483 590	772 320	619 214	8 474 055	21 125
平成 2 年	220 786	16 541	1 636 628	5 930	1 444 067	692 593	537 300	9 040 369	20 088
北海道	9 112	863	83 868	302	78 552	43 068	38 818	431 352	907
青森県	2 090	258	12 895	32	11 068	7 709	5 926	64 408	287
岩手県	1 998	244	13 636	38	11 566	4 870	3 470	67 516	360
宮城県	3 095	297	17 465	54	15 325	11 869	9 904	130 806	374
秋田県	1 800	268	8 062	53	7 118	5 380	4 426	66 367	338
山形県	1 840	236	8 812	34	6 676	7 481	5 382	69 948	235
福島県	2 857	269	20 141	58	17 755	10 809	8 919	116 605	358
茨城県	3 774	384	27 579	113	23 352	14 223	11 576	155 166	421
栃木県	2 592	315	19 723	64	17 727	9 157	7 787	131 943	356
群馬県	2 646	268	18 892	84	16 702	10 208	8 700	129 933	348
埼玉県	7 753	436	97 584	269	86 456	26 821	21 096	394 832	885
千葉県	8 490	493	91 318	377	80 907	31 081	25 030	344 019	742
東京都	41 078	1 349	218 198	877	183 570	77 134	49 560	1 125 884	1 692
神奈川県	12 991	691	93 644	415	80 509	38 248	28 332	714 685	1 044
新潟県	3 513	418	22 471	130	19 713	12 322	9 901	165 342	560
富山県	1 773	193	10 206	42	8 671	6 367	4 853	107 955	219
石川県	1 804	198	10 021	33	8 640	6 024	4 769	92 194	169
福井県	1 494	165	6 777	21	5 881	5 208	4 348	58 368	132
山梨県	1 430	175	6 917	39	6 316	2 717	2 199	61 472	161
長野県	2 902	362	21 931	107	19 988	12 143	10 261	161 128	405
岐阜県	2 831	289	21 585	74	19 945	6 212	4 890	88 729	370
静岡県	4 961	447	30 989	141	27 535	14 310	11 382	295 996	517
愛知県	11 280	661	93 956	208	85 451	40 921	33 504	532 380	888
三重県	2 493	331	17 716	52	15 743	7 292	5 615	86 400	268
滋賀県	1 778	191	16 525	39	14 440	7 698	6 382	88 685	170
京都府	5 971	351	34 518	140	30 144	16 069	12 015	231 363	423
大阪府	18 566	714	180 460	591	157 826	56 048	35 982	609 100	1 327
兵庫県	10 236	799	64 672	281	58 591	25 896	20 289	494 116	859
奈良県	1 939	218	17 542	57	15 898	7 031	5 811	73 480	181
和歌山県	1 873	206	17 440	67	15 431	8 961	8 120	87 120	213
鳥取県	1 103	159	6 935	22	5 906	5 109	3 993	58 555	122
島根県	1 398	232	6 733	22	5 679	4 323	3 313	54 624	182
岡山県	2 899	342	21 646	62	18 786	11 070	8 300	148 647	302
広島県	4 192	405	46 505	130	40 760	15 302	10 631	241 512	499
山口県	2 948	291	14 953	43	12 735	6 764	5 164	81 084	260
徳島県	1 380	210	8 380	24	7 580	5 518	4 755	65 786	137
香川県	1 574	178	10 466	51	9 114	6 916	5 560	76 883	164
愛媛県	2 150	262	18 794	84	17 169	9 841	8 244	77 726	256
高知県	1 465	149	11 773	51	10 598	7 370	6 199	63 180	167
福岡県	9 257	631	95 739	270	87 449	36 323	30 160	338 987	853
佐賀県	1 513	175	6 906	30	6 400	3 464	3 039	71 046	140
長崎県	2 807	330	11 799	50	9 639	7 893	5 809	74 389	267
熊本県	2 637	282	18 191	69	15 657	9 879	7 958	119 883	283
大宮	1 867	202	10 447	34	9 383	5 115	4 159	58 364	218
分岐	1 782	221	11 313	47	10 010	6 953	5 682	90 501	251
鹿嶋	2 639	331	17 160	56	15 287	9 291	7 794	146 514	386
沖縄	2 215	169	13 345	93	12 419	8 185	7 293	95 396	214

災害及び事故

第 24 章

災害及び事故