

第 20 表 都道府県別、業態別の商店数、従業者数及び年間販売額

1) 商店数、従業者数は、昭和60年については5月1日現在、昭和57、63年は6月1日現在、平成3年は7月1日現在、昭和61、平成元、4年は10月1日現在の調査による。年間販売額は、各調査日前1年間の数値である。  
 2) 昭和57年の飲食店の従業者数、年間販売額にはバー・酒場等は含まない。昭和61、平成元、4年の飲食店には料亭、バー・酒場等は含まない。  
 3) 昭和60、63、平成3年は、卸売業・小売業調査、昭和61、平成元、4年は飲食店調査が実施された。

都道府県	卸売業・小売業			卸 売 業			小 売 業			飲 食 店		
	商店数	従業者数	年間販売額	商店数	従業者数	年間販売額	商店数	従業者数	年間販売額	商店数	従業者数	年間販売額
昭和57年	2 150 323	428 858	4 090 919	398 536	234 1 721	465 6 369	426 93 971	191 838	449 1 964	880 8 685	774	
60	2 041 660	413 016	3 998 437	427 750	891 1 628	644 6 328	614 101 718	812	-	-	-	
61	-	-	-	-	-	-	-	-	510 101	2 054 515	9 720 254	
63	2 056 173	436 421	4 331 727	446 483	972 1 619	752 6 851	335 114 839	927	-	-	-	
平成元	-	-	-	-	-	-	-	-	491 359	2 282 039	11 156 258	
3	2 067 206	475 983	4 772 709	573 164	698 1 591	223 6 936	526 140 638	104	-	-	-	
平成4年	-	-	-	-	-	-	-	-	474 048	2 448 163	13 135 001	
北海道	82 431	19 523	192 102	17 766	197 62 908	331 488 6 995	080 19 285	86 172	432 412			
青森県	26 307	4 460	38 598	2 474	088 21 847	87 706 1 473	301 4 931	17 151	79 461			
岩手県	24 826	4 144	33 571	2 522	850 20 682	82 559 1 360	937 4 131	15 811	78 876			
宮城県	40 020	10 344	105 035	12 131	724 29 676	131 193 2 508	937 6 930	35 206	186 322			
秋田県	23 548	3 639	30 523	2 237	899 19 909	77 178 1 231	864 3 181	12 339	61 774			
山形県	23 547	4 349	34 194	2 378	612 19 198	72 761 1 272	263 3 793	14 004	74 855			
福島県	36 404	6 927	54 872	4 170	126 29 477	119 643 2 115	882 6 091	25 873	136 287			
茨城県	42 733	7 956	64 574	5 188	574 34 777	146 226 3 048	356 8 963	45 309	232 450			
栃木県	32 701	7 155	55 892	4 403	744 25 546	104 617 2 234	783 7 390	33 889	177 485			
群馬県	33 038	7 025	56 648	4 948	464 26 013	104 061 2 174	563 7 168	33 825	177 550			
埼玉県	75 330	15 711	134 922	11 808	223 59 619	287 762 6 262	572 17 901	110 946	540 740			
千葉県	64 245	12 084	109 434	8 492	902 52 161	296 983 5 776	137 15 902	100 035	517 921			
東京都	216 768	73 810	1 005 251	198 942	640 142 958	724 098 18 862	750 60 313	428 226	2 750 660			
神奈川県	89 501	17 806	175 286	16 814	663 71 695	372 693 8 682	261 25 110	182 004	956 645			
新潟県	46 532	9 543	86 516	6 813	094 36 989	144 837 2 513	287 6 867	28 857	165 456			
富山県	22 855	4 532	39 258	3 429	218 18 323	69 909 1 267	552 3 455	14 230	76 974			
石川県	22 764	5 372	45 309	4 212	978 17 392	70 359 1 335	139 4 557	19 150	107 296			
福井県	16 610	3 452	28 899	2 103	342 13 158	50 989 943	733 3 174	11 483	68 857			
山梨県	15 739	2 734	21 807	1 342	069 13 005	47 815 958	955 3 901	16 046	81 065			
長野県	36 219	7 065	61 560	5 850	444 29 154	121 631 2 515	740 7 584	30 271	179 274			
岐阜県	37 346	8 848	68 548	4 310	970 28 498	111 296 2 204	231 9 523	37 871	209 773			
静岡県	65 439	15 058	123 178	11 734	509 50 381	204 314 4 135	184 13 163	61 721	342 545			
愛知県	112 915	32 641	354 039	56 341	730 80 274	361 892 8 126	556 33 677	168 198	882 150			
三重県	30 537	5 486	43 077	2 723	693 25 051	98 483 1 991	488 6 999	28 955	154 930			
滋賀県	18 541	3 086	23 482	1 609	196 15 455	66 887 1 273	114 3 328	17 800	92 955			
京都府	47 891	11 134	108 290	7 051	379 36 757	156 820 3 099	211 12 451	63 499	335 942			
大阪府	164 438	52 253	617 798	86 669	827 112 185	505 149 11 447	684 49 527	252 860	1 336 236			
兵庫県	87 409	17 369	153 070	12 162	318 70 040	297 907 5 973	551 26 130	125 688	615 499			
奈良県	18 255	2 434	18 236	1 057	749 15 821	64 801 1 216	780 3 936	21 957	105 461			
和歌山県	21 587	3 492	26 124	1 311	472 18 095	63 483 1 006	354 4 566	17 470	82 648			
鳥取県	11 062	2 135	17 220	1 116	226 8 927	37 071 633	856 2 109	7 414	40 321			
島根県	15 823	2 727	20 598	1 175	575 13 096	47 471 769	643 2 075	7 497	40 643			
岡山県	32 765	6 305	59 131	4 606	395 26 460	109 178 2 022	106 7 010	28 989	149 378			
広島県	51 235	12 559	123 133	13 426	265 38 676	166 400 3 342	016 11 329	45 030	235 006			
山口県	30 110	5 487	43 192	3 252	288 24 623	98 148 1 626	210 4 855	20 238	98 603			
徳島県	17 286	2 879	22 887	1 209	587 14 407	48 388 787	537 3 502	12 448	57 245			
香川県	20 610	4 818	42 446	4 064	482 15 792	61 549 1 294	163 4 293	16 992	84 779			
愛媛県	29 341	5 583	45 352	3 255	076 23 758	88 160 1 445	595 5 741	21 889	102 464			
高知県	17 586	2 766	22 731	1 112	473 14 820	54 179 799	706 4 076	13 377	57 951			
福岡県	85 640	20 768	217 614	21 469	332 64 872	282 260 5 168	292 15 924	88 199	430 035			
佐賀県	16 016	2 690	21 294	1 277	020 13 326	51 352 827	086 2 564	10 406	51 901			
長崎県	27 634	4 527	37 385	2 260	549 23 107	87 499 1 328	595 4 434	19 377	93 598			
熊本県	32 155	5 893	50 747	3 397	609 26 262	107 351 1 728	082 5 111	23 735	123 236			
大分県	23 060	3 898	31 302	1 755	295 19 162	77 693 1 225	462 3 787	15 199	74 355			
宮崎県	21 664	4 120	31 845	2 059	815 17 544	70 280 1 136	414 3 615	14 559	69 205			
鹿児島県	33 436	5 581	45 043	3 074	398 27 855	103 069 1 596	121 5 212	22 621	100 685			
沖縄県	25 307	3 815	30 696	1 627	619 21 492	70 938 898	976 4 454	23 347	85 121			

第 13 章  
金 融

資料 通商産業大臣官房調査統計部「商業統計表」大阪府分については「商業統計調査結果表」「大阪の商業」「大阪の商業（一般飲食店）」

### 第13章 金融

#### 概況

平成5年度の日本経済は、平成3年春に始まった景気後退が引き続く中で、金融緩和政策が継続され、日本銀行は9月に公定歩合を史上最低の1.75%に引き下げた。

金利の大幅な低下は、住宅投資の増加など景気の下支えを果たしたものの、マネーサプライ【M<sub>2</sub>（現金、要求払い預金と定期性預金の和）+CD（譲渡性預金）】は、昭和42年以来初めて前年割れを記録した昨年をやや上回ったに過ぎず、引き続き低い伸び（1.5%増）にとどまった。

平成3年のバブル経済の崩壊による、不動産を中心とした資産価格の下落の結果、資産を取得した企業、家計、融資した金融機関のバランスシートが悪化し、企業等のリスク負担能力が低下したことが、経済全体の支出活動を抑制する方向に作用したものとみられる。

一方、金融システム面では金融自由化の流れの中で、業態別子会社方式による業務の相互参入を柱とする金融制度改革法が昨年度成立したが、本年4月には国債取引に係る証券と資金の同時決済システムが稼働を始めた。

証券取引では、大阪証券取引所で昭和63年9月から、先物取引（日経225先物）、平成元年6月からはオプション取引（日経225オプション）がスタートした。

#### 預金

平成5年度末の大阪府の預金残高は、59兆3099億円（前年度比0.5%増）と3年ぶりに増加した。また、全国の預金残高も、678兆7756億円（同2.4%増）と2年ぶりに増加した。

#### 貸出

金融市場は全般的に金利の低下基調を辿る中で、貸出金利もかなりの低下を示した（全国銀行の新規貸出約定平均金利（平成5年3月）3.484% 既往最低水準）。

しかし、個人・企業向けの貸出が低迷したことや、民間金融機関が不良債券問題に積極的に対応したことから貸出

金償却が前年度を大きく上回ったことなどにより、大幅な金利低下にもかかわらず貸出金の伸びは鈍かった。

平成5年度末の大阪府の貸出残高は、73兆665億円（前年度比0.2%増）、全国は606兆2959億円（同1.1%増）と、いずれも3年度から伸び率が低下してきている。

また、全国銀行の主要業種別貸出残高をみると、大阪では「卸・小売業・飲食店」、「製造業」、「個人」、「不動産業」の順で多くなっており、全国に比べると総じて産業活動のシェアが高く、逆に地方公共団体や個人のシェアが低くなっている。

#### 株式市場

大阪証券取引所の株式市場は、景気の長期低迷の中での円高の進行と政局の激変に影響され、株価は前半の上昇分が後半の下落によってほぼ解消される結果となった。

年末の250種修正株価平均は、19,221.72円と前年末の数値を僅かに539.05円上回り、株価低迷のまま取引を終了した。

平成2年から始まった株式取引の減少傾向は、東京証券取引所で回復の兆しをみせたものの、大阪では本年も減少を続け、年間の総売買高は104億3984万株（前年比13.5%減）、売買額14兆6349億円（同6.0%減）となった。

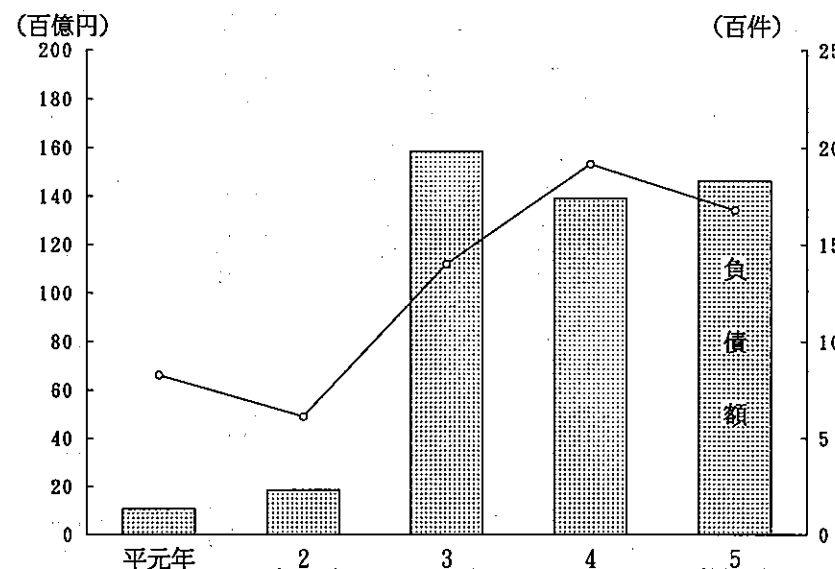
また、市場開設6年目を迎えた「日経225先物」や開設5年目にあたる「日経225オプション」も、現物指数の軟調な動きを受けて、低調な取引となった。

それぞれの年間実績は、「日経225先物」で総取引高846万単位（前年比29.1%減）、取引金額162兆円（同26.2%減）。「日経225オプション」で、609万単位（同34.2%減）、取引金額2兆6億円（同51.2%減）となった。

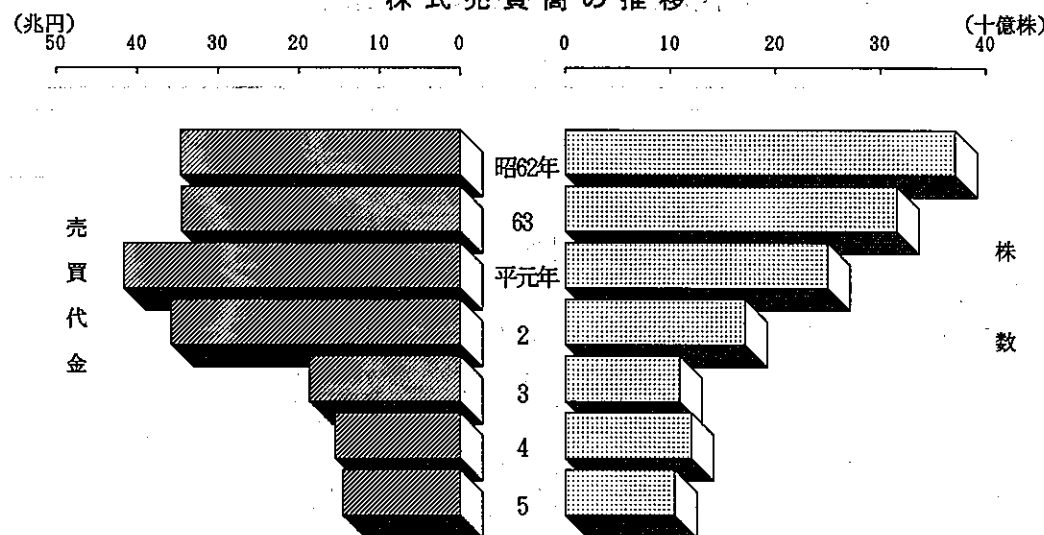
#### 企業倒産

平成5年の企業の倒産件数は、府内で1774件（前年比7.3%減）と前年より減少したものの、負債金額は2兆363億円（同46.3%増）と増加した。

### 企業倒産件数と負債額の推移



### 株式売買高の推移



第 1 表 日本銀行大阪支店主要勘定

1) 各年度末(月末)又は年度中(月中)のものである。

年度月	準備預金		貸出		銀行券	財政
	残高	増減(△)	残高	増減(△)	(△印=還収超)	(△印=掲超)
平成元年度	389 706	△ 33 378	953 157	162 015	1 806 515	△ 6 718 800
2	675 611	285 905	565 725	△ 387 432	977 739	△ 7 563 006
3	277 242	△ 398 369	556 599	△ 9 126	1 142 181	△ 9 760 551
4	209 817	△ 67 425	775 409	218 810	1 018 276	△ 8 373 979
平成 5 年度	183 809	△ 26 008	698 458	△ 76 951	1 038 147	△ 7 456 085
5年 4 月	183 022	△ 26 795	579 253	△ 196 156	209 100	△ 506 879
5	213 458	30 436	535 151	△ 44 102	△ 144 622	△ 258 647
6	166 479	△ 46 979	472 035	△ 63 116	215 796	△ 1 144 085
7	214 261	47 782	516 492	44 457	59 714	△ 647 300
8	170 997	△ 43 264	551 930	35 438	△ 6 692	△ 710 477
9	160 815	△ 10 182	612 095	60 165	67 460	△ 819 629
10	150 182	△ 10 633	658 058	△ 45 963	114 979	△ 522 099
11	137 303	△ 12 879	592 290	△ 65 768	68 164	△ 494 482
12	218 073	80 770	661 429	89 139	700 270	△ 1 131 864
6年 1 月	204 349	△ 13 724	657 477	△ 23 952	△ 427 593	△ 782 794
2	195 615	△ 8 734	611 241	△ 49 236	180 393	△ 455 984
3	183 809	△ 11 806	698 458	87 217	1 178	18 155

資料 日本銀行大阪支店営業課

第 2 表 日本開発銀行大阪支店主要勘定

1) 各年度末(月末)又は年度中(月中)のものである。

年度月	貸付高		貸付残高		貸付受入金	貸付償還金
	開発資金貸付	開発資金貸付	開発資金貸付	開発資金貸付		
平成元年度	248 707	248 707	1 428 258	1 428 258	0	261
2	262 527	262 527	1 577 552	1 577 552	0	17
3	313 010	313 010	1 766 224	1 766 224	200	0
4	400 220	400 220	2 034 281	2 034 281	0	0
平成 5 年度	456 005	456 005	2 354 990	2 354 990	0	42
5年 4 月	24 370	24 370	2 048 691	2 048 691	0	0
5	7 740	7 740	2 050 898	2 050 898	60	7
6	52 350	52 350	2 093 903	2 093 903	1 570	7
7	5 890	5 890	2 092 073	2 092 073	1 370	7
8	5 390	5 390	2 089 304	2 089 304	1 300	21
9	79 720	79 720	2 144 348	2 144 348	1 810	21
10	17 420	17 420	2 153 319	2 153 319	1 810	21
11	10 750	10 750	2 155 578	2 155 578	1 810	27
12	20 430	20 430	2 165 994	2 165 994	6 310	27
6年 1 月	5 550	5 550	2 164 785	2 164 785	6 310	32
2	16 880	16 880	2 169 713	2 169 713	6 310	43
3	209 515	209 515	2 354 990	2 354 990	0	42

資料 日本開発銀行大阪支店総務課

第 3 表 中小企業金融公庫大阪支店主要勘定

1) 各年度末(月末)又は年度中(月中)のものである。

年度月	貸付残高	うち直接貸付	貸付高		
			総額	直接貸付	代理貸付
平成元年度	434 289	336 087	200 730	125 334	75 396
2	496 293	366 604	145 110	87 353	57 757
3	556 255	372 101	177 815	78 444	99 371
4	596 986	396 652	199 598	108 952	90 646
平成 5 年度	642 728	435 548	218 287	126 381	91 906
5年 4 月	599 680	400 326	14 690	9 783	4 907
5	611 837	410 208	25 420	16 493	8 927
6	626 376	418 123	28 493	15 380	13 113
7	635 884	427 515	22 344	15 453	6 891
8	627 687	424 347	5 575	3 334	2 241
9	627 128	424 024	11 130	6 421	4 709
10	623 449	421 159	10 997	4 459	6 538
11	615 753	417 047	7 237	3 751	3 486
12	621 931	424 551	23 824	16 572	7 252
6年 1 月	618 148	420 185	13 097	4 266	8 831
2	634 390	431 909	30 137	19 094	11 043
3	642 728	435 548	25 343	11 375	13 968

資料 中小企業金融公庫

第 4 表 国民金融公庫主要勘定

1) 大阪府管内各支店分をまとめたもので、各年度末(月末)又は年度中(月中)のものである。

年度月	貸付残高				貸付高				
	総額	普通貸付	恩給貸付	その他の貸付	総額	普通貸付	うち直接扱	恩給貸付	その他の貸付
平成元年度	670 371	654 579	4 473	11 318	361 452	350 996	310 327	3 655	6 800
2	754 515	734 908	4 259	15 347	361 382	350 093	315 000	3 650	7 638
3	833 369	802 508	4 148	26 712	418 183	399 353	347 685	3 667	15 162
4	898 036	858 227	3 986	35 822	466 302	445 534	381 493	3 622	17 146
平成 5 年度	972 195	926 766	4 123	41 305	502 461	480 771	409 675	3 806	17 883
5年 4 月	907 526	867 385	3 766	36 374	44 469	41 525	34 281	481	2 462
5	910 697	870 206	3 934	36 556	44 183	42 913	35 416	212	1 057
6	929 821	889 570	3 997	36 253	56 352	55 558	45 573	379	414
7	942 220	902 907	3 931	35 381	48 840	48 211	44 451	365	263
8	940 197	901 724	3 972	34 499	28 737	28 234	24 422	320	182
9	942 195	904 165	4 121	33 908	28 608	28 237	23 957	192	178
10	944 829	907 364	3 805	33 660	46 544	45 438	39 741	426	679
11	964 210	925 621	3 972	34 616	55 155	53 267	47 839	189	1 697
12	984 590	945 331	3 827	35 431	67 741	65 427	57 221	580	1 733
6年 1 月	973 431	934 166	3 938	35 326	19 282	18 027	14 439	140	1 115
2	971 572	929 937	3 956	37 677	29 372	25 675	17 953	316	3 379
3	972 195	926 766	4 123	41 305	33 172	28 253	24 375	200	4 718

資料 国民金融公庫大阪支店

第 5 表

日本銀行大阪支店

1) △は受超である。  
ア) 特別会計等は収支尻である。

Table with columns: 年度月, 財政資金, 対民間収支尻合計, 一般會計 (受, 私), 租, 税, その他, 社会保障, 防衛, 公共事業, 交付金, 義務教育, その他. Includes data for Heisei 1-5 and Heisei 5 years.

資料 日本銀行大阪支店国庫課「管内財政資金対民間収支内訳」

第 6 表

大阪銀行協会

1) 国内に本店を有する銀行の大阪府下における本店並びに支店に関するもので、日本銀行、日本輸出入銀行、日本開発銀行、外国銀行をア) 店舗数には出張所は含まない。イ) 当座預金・普通預金・貯蓄預金・通知預金の合計である。ウ) 定期預金・定期積金の合計である。

Table with columns: 年 月, ア) 銀行店舗数, 預 金 (総額, 要求払預金, 定期性預金, その他預金), 譲 渡 性 (預 金), コー ル マ ネー (売渡手形), 信 用 金. Includes data for Heisei 1-5 and Heisei 5 years.

資料 御大阪銀行協会「協会報」

財政資金対民間収支

Table with columns: ア) 特 別 会 計 等 (保 險, 食糧管理, 公 債, 港 湾 空 港, 郵 便 局, 代 預 治 水, 道 路 整 備, 資 金 運 用 部, 金 融 公 庫, そ の 他, 調 整), 保 險, 食糧管理, 公 債, 港 湾 空 港, 郵 便 局, 代 預 治 水, 道 路 整 備, 資 金 運 用 部, 金 融 公 庫, そ の 他, 調 整. Includes data for Heisei 1-5 and Heisei 5 years.

社員銀行諸勘定

除く。  
エ) 納税準備預金・非居住者円預金・その他の預金の合計である。

Table with columns: 貸 出 金 (総 額, 手形貸付, 証書貸付, 当座貸越, 割引手形), コー ル マ ネー (買入手形), 有 価 証 券 (預 け 金, うち小切手・手形), 現 金 (預 け 金, うち小切手・手形). Includes data for Heisei 1-5 and Heisei 5 years.

第 7 表

業 種 別 銀 行

1) 府下に所在する都市銀行、地方銀行、長期信用銀行及び信託銀行のものである。  
 2) 合計は設備資金と運転資金との合計である。  
 3) 平成5年9月末以降については、当座貸越及びバンクカード、ワイドカードによるキャッシング残高を含む。ただし平成5年3月末以

業 種	平成 2 年		平成 3 年		平成 4 年		平成 5 年		平成 6 年
	9 月 末	3 月 末	9 月 末	3 月 末	9 月 末	3 月 末	9 月 末	3 月 末	3 月 末
総 額	百万円								
	合 計	47 143 953	48 018 302	47 766 301	48 108 426	47 753 222	48 023 294	61 107 588	61 137 288
設 備 資 金	合 計	15 035 823	15 788 604	16 403 193	17 039 075	17 536 462	17 691 589	18 154 740	19 649 271
	設 備 資 金	15 035 823	15 788 604	16 403 193	17 039 075	17 536 462	17 691 589	18 154 740	19 649 271
農 業	合 計	69 494	86 864	86 410	88 201	87 560	89 845	107 299	109 249
	設 備 資 金	38 932	45 345	47 654	48 489	51 389	54 276	60 133	62 055
林 業	合 計	12 179	13 592	14 654	16 673	16 362	17 232	19 380	20 445
	設 備 資 金	3 235	5 497	5 808	6 224	6 045	4 754	7 240	9 257
漁 業	合 計	8 151	7 966	8 195	7 495	7 657	7 134	8 323	8 269
	設 備 資 金	3 183	2 871	2 788	2 594	2 400	2 022	2 184	2 090
鉱 業	合 計	23 794	22 353	21 518	22 818	23 149	23 626	27 694	26 947
	設 備 資 金	4 555	4 604	4 041	4 817	5 263	5 546	5 618	5 417
建 設 業	合 計	2 345 090	2 392 720	2 405 117	2 543 378	2 546 827	2 692 637	3 489 611	3 661 507
	設 備 資 金	512 282	522 614	569 138	620 849	659 397	643 655	638 400	632 901
製 造 業	合 計	8 306 300	8 205 526	7 971 064	7 869 914	7 857 977	7 738 828	10 467 660	10 340 343
	設 備 資 金	1 583 429	1 702 564	1 732 292	1 816 681	1 883 623	1 910 839	1 990 619	2 104 746
食 料 品	合 計	318 267	307 342	302 871	300 534	297 628	294 918	508 261	523 017
	設 備 資 金	90 004	97 673	97 916	102 712	103 078	99 894	108 715	113 733
織 維 品	合 計	1 345 200	1 286 854	1 262 497	1 240 260	1 211 527	1 154 242	1 748 893	1 692 122
	設 備 資 金	212 855	219 363	219 812	234 022	248 022	254 948	273 017	269 734
木 材	合 計	172 493	179 903	166 097	161 635	158 801	162 990	204 982	201 418
	設 備 資 金	27 127	31 296	32 160	34 629	35 165	37 199	39 776	36 393
パ ル プ ・ 紙	合 計	344 333	335 197	331 186	319 332	307 396	298 054	394 403	392 399
	設 備 資 金	55 645	60 702	64 727	64 851	66 832	65 114	71 498	69 075
出 版 ・ 印 刷	合 計	351 136	363 855	361 100	352 514	364 724	373 246	466 435	471 365
	設 備 資 金	109 916	123 043	130 517	131 895	139 280	147 118	150 872	149 448
化 学 工 業	合 計	884 177	869 322	860 450	835 936	831 907	845 154	1 092 698	1 116 915
	設 備 資 金	141 004	166 492	165 260	187 174	206 518	216 581	228 733	238 731
石 油 精 製	合 計	12 337	8 576	10 089	7 183	6 472	5 664	10 767	11 698
	設 備 資 金	2 730	2 502	2 237	2 009	1 730	1 459	1 108	1 069
窯 業 ・ 土 石	合 計	251 282	244 531	232 608	227 011	224 220	216 947	285 992	279 698
	設 備 資 金	64 086	66 579	65 044	71 613	70 321	70 508	76 093	73 611

資 料 日 本 銀 行 調 査 統 計 局 「 都 道 府 県 別 業 種 別 全 国 銀 行 貸 出 残 高 調 査 」

貸 出 残 高

前については含まない。

業 種	平成 2 年		平成 3 年		平成 4 年		平成 5 年		平成 6 年
	9 月 末	3 月 末	9 月 末	3 月 末	9 月 末	3 月 末	9 月 末	3 月 末	3 月 末
鉄 鋼	百万円								
	合 計	779 710	787 691	775 084	788 484	769 361	739 749	819 492	810 032
非 鉄 金 属	合 計	347 183	340 608	327 576	273 934	243 664	243 615	284 987	262 481
	設 備 資 金	62 351	63 573	60 944	38 224	38 896	38 522	38 802	36 573
金 属 製 品	合 計	713 812	725 953	682 768	682 900	662 005	666 301	851 373	835 838
	設 備 資 金	144 672	156 458	161 514	162 569	167 355	170 472	175 119	168 285
一 般	合 計	1 036 666	1 033 405	976 295	965 007	941 299	916 134	1 246 387	1 229 399
	設 備 資 金	163 584	176 903	182 329	191 747	202 968	204 534	206 590	207 529
機 械 器 具	合 計	481 901	448 889	446 470	425 341	413 723	390 095	684 573	668 389
	設 備 資 金	71 696	76 577	80 252	85 289	85 972	87 129	87 890	83 387
輸 送 用	合 計	328 838	351 415	351 599	389 808	548 134	559 812	704 672	690 230
	設 備 資 金	44 719	49 306	52 297	74 104	75 097	79 171	85 034	212 305
精 密	合 計	118 806	121 971	119 346	133 230	122 990	116 100	155 831	153 176
	設 備 資 金	23 666	24 959	27 933	31 017	29 159	28 733	26 439	25 502
機 械 器 具	合 計	819 963	799 809	764 825	766 592	753 918	755 574	1 007 681	1 001 955
	設 備 資 金	176 399	178 324	186 042	194 545	200 743	196 290	205 316	203 200
卸 売 ・ 小 売 業	合 計	9 286 913	9 411 983	9 261 373	8 986 164	8 782 337	8 433 533	11 839 860	11 453 079
	設 備 資 金	1 754 655	1 849 075	1 857 619	1 912 528	1 973 317	2 014 806	2 091 315	2 073 198
飲 食 店	合 計	4 992 281	5 056 048	4 753 662	4 779 248	4 577 977	4 518 344	6 514 727	6 375 123
	設 備 資 金	66 913	68 420	77 860	72 142	74 749	80 990	88 160	86 259
金 融	合 計	6 498 726	6 153 530	6 655 615	6 886 602	7 191 101	7 486 600	8 634 096	8 747 153
	設 備 資 金	2 669 446	2 316 471	2 768 857	2 757 923	2 875 759	2 924 804	3 267 858	3 337 913
・ 保 険 業	合 計	1 262 051	1 300 163	1 323 345	1 345 963	1 362 160	1 410 664	1 699 933	1 726 472
	設 備 資 金	479 595	524 150	538 637	587 966	612 662	673 407	740 765	767 993
運 輸 ・ 通 信 業	合 計	850 177	859 404	886 231	862 075	830 636	808 035	785 359	775 363
	設 備 資 金	502 430	514 716	635 879	617 123	594 731	526 416	564 447	549 473
電 気 ・ ガ ス ・ 水 道	合 計	5 920 925	6 153 530	6 362 821	6 125 180	6 345 012	6 559 727	7 943 937	7 688 435
	設 備 資 金	2 091 156	2 316 471	2 502 671	2 770 683	2 827 968	2 844 406	2 987 639	2 990 345
・ 熱 供 給 業	合 計	103 021	172 714	98 845	197 086	127 959	201 323	178 022	272 750
	設 備 資 金	25 263	28 518	22 484	25 996	19 360	17 814	14 332	22 070
サ ー ビ ス 業	合 計	7 464 700	7 767 654	7 917 268	8 077 460	7 996 323	8 035 583	9 391 503	9 931 992
	設 備 資 金	5 300 087	5 468 001	5 637 324	5 794 923	5 949 653	5 987 716	5 695 884	7 005 411
地 方 公 共 団 体	合 計	103 021	172 714	98 845	197 086	127 959	201 323	178 022	272 750
	設 備 資 金	25 263	28 518	22 484	25 996	19 360	17 814	14 332	22 070
そ の 他	合 計	7 464 700	7 767 654	7 917 268	8 077 460	7 996 323	8 035 583	9 391 503	9 931 992
	設 備 資 金	5 300 087	5 468 001	5 637 324	5 794 923	5 949 653	5 987 716	5 695 884	7 005 411

第 8 表 都市別、金融機関預金・貸出状況

ア) 相互銀行の普通銀行への転換に伴い、平成元年度以降の計数には第二地方銀行協会加盟行(旧相互銀行)を含む。(各年度末現在)

市 区 郡	ア) 全 国 銀 行			信 用 金 庫		
	本 支 店 数	預 金	貸 出 金	本 支 店 数	預 金	貸 出 金
	店	百万円				
平成元年度	1 163	59 023 940	56 430 282	454	5 175 930	4 528 356
2	1 183	56 978 470	59 937 675	465	5 655 777	5 057 956
3	1 210	54 840 987	61 825 604	474	5 708 881	5 096 078
4	1 225	52 146 197	62 465 967	475	5 548 893	5 019 483
平成5年度	1 225	51 201 072	62 063 786	474	5 671 722	5 006 159
大 阪 市	616	36 264 208	49 735 813	229	2 965 287	2 683 133
大 塚 市	90	2 088 840	2 028 782	28	281 148	253 126
岸 和 田 市	24	576 616	578 270	9	115 356	103 341
豊 中 市	42	1 110 364	766 232	17	208 131	148 227
池 田 市	12	480 054	289 940	3	26 392	25 060
吹 田 市	31	856 724	666 028	12	119 841	87 262
泉 大 津 市	6	162 818	184 706	3	29 695	34 442
高 槻 市	29	737 034	442 959	15	135 064	115 591
貝 塚 市	11	184 733	151 643	4	52 795	55 368
守 口 市	14	444 077	450 405	10	95 440	87 170
枚 方 市	34	741 951	565 759	14	128 398	116 496
茨 木 市	19	639 518	415 519	8	114 269	91 474
八 尾 市	24	587 954	564 677	16	254 694	211 982
泉 佐 野 市	19	365 890	385 332	3	24 512	32 283
富 田 林 市	11	262 675	139 797	-	-	-
寝 屋 川 市	27	613 223	480 154	8	78 403	76 227
河 内 長 野 市	9	259 517	146 870	1	13 675	11 211
松 原 市	14	333 055	297 068	3	61 178	54 633
大 東 市	11	228 842	168 558	5	48 785	40 886
和 泉 市	11	265 434	199 428	4	34 259	28 095
箕 面 市	12	309 685	166 523	3	32 788	24 838
柏 原 市	6	114 809	70 575	3	59 695	44 688
羽 曳 野 市	7	166 403	109 164	3	48 142	37 289
門 真 市	13	382 343	400 155	7	67 630	64 037
摂 津 市	8	139 508	105 414	6	84 045	68 820
高 石 市	10	196 857	139 798	4	24 201	15 499
藤 井 寺 市	8	315 471	243 200	2	17 754	14 468
東 大 阪 市	57	1 506 418	1 626 319	39	426 710	390 185
泉 南 市	8	136 963	100 667	2	15 748	9 458
四 條 畷 市	6	92 769	82 718	3	28 428	16 232
交 野 市	5	94 071	55 451	2	15 832	14 419
大 阪 狭 山 市	6	159 039	81 388	-	-	-
阪 南 市	7	105 209	86 472	5	32 152	31 375
市 部	1 207	50 923 072	61 925 784	471	5 640 447	4 987 315
郡 部	18	278 000	138 002	3	31 275	18 844

資料 ㈱大阪銀行協会、㈱大阪府信用金庫協会

第 9 表 中小金融機関の預金・貸出額

1) 府下に所在する各店舗のものである。(各年度末現在)

年 度	商 工 組 合	農 林	信 用 組 合	労 働 金 庫	信 用 金 庫	農 業 共 同 組 合	
	中 央 金 庫	中 央 金 庫					
平成元年度	預金	2 456	7 083	38 764	3 357	51 759	23 336
	貸出	12 001	10 176	33 913	1 890	45 283	3 389
2	預金	2 577	8 957	45 790	3 582	56 557	25 036
	貸出	13 307	11 121	41 947	2 083	50 579	4 170
3	預金	2 741	10 442	43 741	3 837	57 088	26 425
	貸出	14 153	11 373	39 083	2 280	50 960	5 151
4	預金	2 571	12 495	44 155	4 076	55 488	26 818
	貸出	14 487	14 931	38 875	2 546	50 194	6 075
平成5年度	預金	2 456	12 632	48 081	4 309	56 717	27 335
	貸出	14 984	19 071	41 871	2 823	50 061	6 597

資料 日本銀行調査統計局「都道府県別経済統計」、農林中央金庫調

第 10 表 郵便貯金の現在高

1) 大阪府管内における各年度末(月末)又は年度中(月中)のものである。  
 ア) 記録不能金を含む。イ) 進学積立貯金、住宅積立貯金を含まない。ウ) 6カ月積立貯金、福祉積立貯金を含む。  
 エ) 割増金付定期貯金、財形定期貯金、担保定期貯金を含まない。

年 度 月	ア) 総 数		うち 通常貯金		うち イ) 積立貯金		うち ウ) 定期貯金		うち エ) 定期貯金		
	口座数又は貯金証書数	金 額	口座数	金 額	口座数	金 額	貯金証書数	金 額	貯金証書数	金 額	
平成元年度	千件 百万円										
	32 567	9 811 246	7 373	2 176 891	692	72 482	145	295 490	20 727	6 703 943	
	2	28 596	9 647 313	6 762	873 163	682	71 864	450	855 375	17 207	7 197 463
	3	31 025	11 166 238	7 136	892 731	680	75 518	308	563 881	18 658	8 712 278
平成5年度	33 550	11 732 450	7 416	925 253	671	76 557	33	30 874	20 471	9 571 863	
	40 181	14 636 122	7 780	1 042 662	671	80 121	374	570 666	25 799	11 618 535	
	5年4月	37 365	13 523 349	7 465	949 699	669	74 876	325	601 614	23 907	10 753 095
	5	37 543	13 584 487	7 498	929 065	669	73 727	326	603 461	24 017	10 820 264
6	37 765	13 717 891	7 529	966 993	669	73 491	332	607 578	24 154	10 895 721	
7	38 164	13 844 371	7 556	969 460	670	73 843	347	618 554	24 438	10 986 403	
8	38 432	13 946 584	7 583	975 084	670	75 896	358	628 504	24 617	11 055 322	
9	38 592	14 005 582	7 608	948 729	667	76 891	365	633 478	24 720	11 122 449	
10	38 747	14 117 590	7 644	987 355	663	77 095	367	631 465	24 814	11 186 261	
11	38 886	14 158 486	7 669	969 896	664	77 802	364	603 866	24 905	11 259 144	
12	39 347	14 392 456	7 712	1 062 939	675	80 652	368	583 676	25 209	11 386 819	
6年1月	39 934	14 496 393	7 789	1 043 365	674	80 387	373	578 632	25 593	11 491 567	
2	40 112	14 576 618	7 827	1 056 483	670	79 895	374	574 146	25 705	11 552 714	
3	40 181	14 636 122	7 780	1 042 662	671	80 121	374	570 666	25 799	11 618 535	

資料 大阪貯金事務センター「事業概況表」



第 15 表

簡易生命保険の

1) 大阪府下における各年度中のものである。2) 平成3年4月1日より「簡易生命保険」の計数に「郵便年金」の計数を含める。

年 度	新 契 約				年 度 末 現 在			受	
	件 数	保 険 料	保 険 金 額	一 件 平 均 保 険 金 額	件 数	保 険 金 額	一 件 平 均 保 険 金 額	総 数	
								口 数	金 額
平成元年度	458 374	5 907 014	1 132 707	2 471	4 278	8 699 137	2 033	17 122	469 431
2	495 280	6 680 914	1 282 049	2 589	4 491	9 511 791	2 118	16 202	500 902
3	586 006	8 992 720	1 590 646	2 714	4 776	10 557 011	2 211	15 732	606 362
4	635 408	10 517 507	1 782 010	2 805	5 070	11 653 901	2 299	14 239	739 695
平成5年度	617 645	10 354 093	1 743 426	2 823	5 323	12 601 884	2 368	12 978	834 069

資 料 近畿郵政局財務部

第 16 表 債券の種類別売買高

1) 各年末(月末)又は年中(月中)のものである。

年 月	総 額		売 買 高 内 訳										新株引 受権付 転換社 債
	売 買 高	売 買 代 金	国 債	地方債	政 府 保証債	その他 特殊債	金融債	社 債	うち利付 電 債	うち割引 電 債	円貨建 外国債		
平成元年	3 735 892	3 591 746	3 720 803	249	249	249	1 245	13 070	5 068	4 765	27	14 507 032	32
2	4 352 916	3 749 539	4 341 407	246	246	246	1 230	9 520	3 823	2 810	21	6 405 716	102
3	3 457 451	3 399 237	3 449 082	246	246	246	1 230	6 378	2 547	1 268	23	3 099 294	3
4	1 266 979	1 336 431	1 261 537	246	247	247	1 235	3 439	1 242	221	27	1 941 177	-
平成5年	494 706	538 953	491 366	246	246	246	1 230	1 359	106	-	12	3 133 632	-
1月	37 308	39 972	37 004	19	19	19	95	152	38	-	0	185 110	-
2	38 311	41 705	38 004	19	19	19	95	152	38	-	3	297 255	-
3	46 463	50 972	46 110	23	23	23	115	168	30	-	1	327 976	-
4	42 399	45 756	42 102	21	21	21	105	127	-	-	2	416 101	-
5	36 254	38 414	36 001	18	18	18	90	108	-	-	1	275 103	-
6	42 281	45 033	42 006	21	21	21	105	105	-	-	2	186 343	-
7	44 297	47 736	44 011	22	22	22	110	110	-	-	0	171 444	-
8	44 288	48 165	44 000	22	22	22	110	112	-	-	0	220 649	-
9	40 355	44 402	40 113	20	20	20	100	80	-	-	1	276 826	-
10	40 245	44 970	40 004	20	20	20	100	81	-	-	-	286 545	-
11	40 241	45 317	40 001	20	20	20	100	80	-	-	-	218 093	-
12	42 262	46 504	42 010	21	21	21	105	84	-	-	-	272 182	-

資 料 大阪証券取引所「統計年報」

契約高及び受払高

人				払 出					
保 険 歳 入 金		保 険 貸 付 金		総 数		保 険 歳 出 金		保 険 貸 付 金	
口 数	金 額	口 数	金 額	口 数	金 額	口 数	金 額	口 数	金 額
16 888	438 581	234	30 851	693	302 142	473	253 771	220	48 372
15 976	469 558	226	31 344	749	339 453	510	279 742	239	59 711
15 501	571 061	232	35 301	859	379 832	587	309 515	273	70 317
13 997	697 305	242	42 390	963	447 348	660	370 085	303	77 264
12 730	789 628	248	44 442	1 032	487 301	715	404 685	317	82 616

第 17 表 郵便為替受払高

1) 大阪府下における各年度中のものである。

年 度	内 国 為 替				国 際 為 替				内 国 定 額 小 為 替			
	振 出 高		払 渡 高		振 出 高		払 渡 高		振 出 高		払 渡 高	
	口 数	金 額	口 数	金 額	口 数	金 額	口 数	金 額	口 数	金 額	口 数	金 額
平成元年度	666 006	50 951	698 688	44 321	31 117	2 842	4 214	128	1 989 171	1 457	1 391 837	1 340
2	683 260	55 946	699 963	46 317	32 570	3 311	3 687	132	2 148 136	1 644	1 476 731	1 469
3	654 874	51 873	700 835	44 704	34 292	3 493	3 263	140	2 237 462	1 619	1 564 509	1 439
4	637 796	46 848	789 128	45 187	36 451	3 638	3 170	124	2 520 935	1 722	1 755 328	1 525
平成5年度	610 220	41 982	855 290	43 476	39 995	3 533	3 296	104	2 814 194	1 857	1 823 268	1 639

資 料 近畿郵政局財務部



第 18 表 生命保険の契約状況

1) 生命保険協会に加入する民間23社と準会員3社の府下における契約状況をまとめたものである。  
 ア) 個人保険の件数と団体保険の被保険者数を加えたものである。  
 イ) 金額を被保険者数で除したものである。

年 度	総 数		個 人 保 険			団 体 保 険				
	ア) 件 数	金 額	件 数	金 額	平均保険金	件 数	被保険者数	金 額	イ) 平均保険金	
平成元年度	新契約	2 210 881	15 174 397	1 176 071	11 980 368	10 187	2 995	1 034 810	3 194 029	3 087
	保有高	42 299 428	144 965 468	9 166 839	87 133 240	9 505	19 393	33 132 589	57 832 228	1 745
2	新契約	2 076 042	15 930 141	1 062 189	13 641 002	12 842	3 172	1 013 853	2 289 139	2 258
	保有高	43 556 308	166 612 433	9 334 931	103 051 757	11 039	20 824	34 221 377	63 560 676	1 857
3	新契約	2 877 483	16 038 855	1 032 817	13 949 099	13 506	2 999	1 844 666	2 089 756	1 133
	保有高	45 694 043	182 633 462	9 324 213	113 795 274	12 204	21 700	36 369 830	68 838 188	1 893
4	新契約	13 109 834	16 056 943	1 119 624	13 568 442	12 119	2 523	11 990 210	2 488 201	208
	保有高	54 880 997	187 744 734	9 466 196	121 912 023	12 879	21 739	45 414 801	65 832 711	1 450
平成5年度	新契約	17 540 179	15 035 302	1 139 888	12 984 436	11 391	2 424	16 400 291	2 050 866	125
	保有高	51 048 116	192 754 609	9 585 337	126 385 855	13 185	21 483	41 462 779	66 368 754	1 601

資料 (株)生命保険協会「生命保険事業概況」

第 19 表 損害保険の契約状況

(1) 火災保険

1) 全損害保険会社(外国保険会社を除く)の取り扱った火災保険契約のうち、大阪府内の契約分を集計したものである。  
 なお、各種月掛保険、簡易火災保険及び長期保険契約は除く。

年 度	新 契 約			支 払 保 険 金	
	件 数	保 険 金 額	保 険 料	件 数	保 険 金
昭和63年度	1 053 048	34 186 138	43 894 854	8 859	14 090 821
平成元	1 049 061	35 621 894	45 314 331	8 827	18 030 038
	1 034 974	38 269 640	46 239 867	9 832	17 730 792
	1 029 802	40 643 273	48 324 711	10 867	19 936 731
平成4年度	1 023 202	42 957 723	50 714 938	10 430	17 161 117

資料 損害保険料率算定会「火災保険統計」

(2) 自動車保険

1) 自動車保険料率算定会員の全損害保険会社(外国保険会社を含む)の取り扱った和文保険契約のうち、大阪府内契約分を集計したものである。ア) 自動車損害賠償責任保険については、原動機付自転車を除く。自動車損害賠償責任保険の保険料は、純保険料である。  
 イ) 延台数である。

年 度	ア) 自動車損害賠償責任保険				任 意 自 動 車 保 険				
	新 契 約		支 払		契 約		支 払		
	件 数	保 険 料	人 数	保 険 金	イ) 台 数	保 険 料	件 数	保 険 金	
平成元年度	1 786 596	60 471 219	61 253	52 205 483	3 988 154	171 344 043	315 021	90 649 370	
	2	1 846 303	61 862 549	59 557	51 527 980	4 273 805	187 976 146	347 932	106 200 757
	3	1 831 748	52 171 068	61 830	56 653 641	4 466 783	211 756 026	389 999	125 108 107
	4	1 867 124	51 505 104	65 151	57 048 394	4 610 187	222 612 019	421 042	139 157 868
平成5年度	1 924 983	42 811 833	64 354	57 157 178	4 704 791	247 473 251	416 589	143 215 110	

資料 自動車保険料率算定会

第 20 表 大阪府の資金融資・貸付状況

区 分	平成元年度		平成2年度		平成3年度		平成4年度		平成5年度	
	件 数	金 額	件 数	金 額	件 数	金 額	件 数	金 額	件 数	金 額
中小企業高度化資金	11	2 450 520	21	4 415 183	19	5 226 829	18	2 523 587	24	8 344 137
中小企業設備近代化資金	247	2 895 805	324	3 276 151	300	2 988 305	282	3 018 692	295	2 845 784
中小企業事業資金融資(一般・小規模・パワフル20)	8 540	38 994 175	7 698	36 652 282	9 162	46 686 805	11 618	58 821 400	14 249	81 454 974
中小企業経営安定資金	249	5 521 240	441	20 585 420	386	14 986 478	400	11 259 886	425	6 441 417
緊急経営支援特別融資(バイタル7000を含む)	-	-	-	-	-	-	10 891	188 235 798	11 274	171 271 307
フロンティア産業振興資金融資	123	10 113 000	164	14 550 000	111	9 878 000	56	3 765 000	31	1 377 000
中小企業近代化促進融資	880	32 587 830	1 297	52 378 951	772	22 717 384	600	16 443 767	265	7 294 550
大型店進出対策特別融資	-	-	-	-	-	-	42	1 262 095	86	1 896 760
産業立地適正化融資	35	3 118 500	28	2 565 400	14	975 000	5	420 000	4	390 000
特定地域中小企業特別融資	88	29 331 100	158	4 979 860	78	2 768 800	-	-	-	-
組合組織強化資金融資	556	11 125 085	399	9 307 438	246	6 158 589	193	4 298 900	154	4 294 510
中小企業貿易振興資金特別融資	1 079	3 623 432	1 049	3 701 552	1 018	3 495 933	989	3 378 798	970	2 964 309
農林漁業近代化資金制度	125	1 551 250	148	957 030	96	823 570	107	734 630	92	643 050
農林漁業金融公庫資金	64	4 255 458	66	7 437 916	58	2 133 065	64	11 928 712	52	3 660 102
農業改良倉庫資金	17	111 505	11	72 759	16	108 369	21	127 831	27	101 111
かけこみ緊急資金	1 762	163 645	1 541	143 766	1 580	151 335	1 857	175 402	2 130	201 255
生活福祉資金	625	854 406	720	1 002 597	738	1 005 002	666	862 290	915	1 170 704
母子福祉資金	1 423	365 558	1 484	419 476	1 487	495 103	1 747	553 980	1 853	607 920
寡婦福祉資金	102	41 320	127	49 868	132	55 650	173	68 656	179	75 620
特定賃貸住宅建設資金融資あつ旋	59	15 291 000	37	9 451 000	25	7 890 000	29	8 739 000	46	11 944 000
個人住宅建設購入資金融資あつ旋	273	999 800	294	2 165 900	296	2 096 000	307	3 081 400	548	3 851 900
住宅改良資金融資あつ旋	9	43 900	14	64 900	12	40 700	6	18 400	6	31 800

資料 大阪府商工部金融課、団体育成課、ソフト産業振興課、福祉部福祉政策課、農林水産部農業協同組合課、建築部住宅政策課

第 21 表 大阪府中小企業信用保証協会保証件数及び金額

年 度	保 証 申 込		保 証 承 諾		保証現在高(年度末)		代 位 弁 済		
	件 数	金 額	件 数	金 額	件 数	金 額	件 数	金 額	
平成元年度	78 134	1 803 073 371	73 376	1 686 276 130	181 199	2 468 535 487	1 283	5 820 245	
	2	80 630	1 902 720 672	74 783	1 753 004 204	195 258	3 210 493 580	1 262	9 556 399
	3	83 279	1 652 772 195	76 152	1 520 891 293	200 994	3 344 707 991	2 008	36 855 744
	4	102 032	1 981 374 995	91 370	1 779 770 046	216 993	3 524 722 464	2 884	68 436 441
平成5年度	97 053	1 827 906 429	84 642	1 563 500 075	227 807	3 555 489 427	3 578	70 835 052	

資料 大阪府中小企業信用保証協会

第 22 表 大阪市信用保証協会保証件数及び金額

1) 大阪市特別融資分を含む。

年 度	保 証 申 込		保 証 承 諾		保証現在高(年度末)		代 位 弁 済		
	件 数	金 額	件 数	金 額	件 数	金 額	件 数	金 額	
平成元年度	22 429	628 429 518	20 530	495 251 275	55 020	720 414 024	803	3 106 655	
	2	21 939	595 745 565	19 233	461 774 257	55 814	917 363 203	689	5 969 662
	3	21 206	478 109 313	18 132	412 731 766	52 978	925 500 067	1 002	15 523 719
	4	24 549	472 873 553	20 509	389 533 933	52 981	914 501 749	1 178	25 830 445
平成5年度	25 556	513 927 894	21 173	416 646 458	55 256	916 114 572	1 367	26 475 139	

資料 大阪市信用保証協会

第 23 表 都道府県別、金融機関数及び預貯金残高

1) 各金融機関ごとに単位未満を切り捨てて集計しているため都道府県の合計と全国計数は一致しない。  
 2) 金融機関店舗の所在地区分による。但し、信用組合の大阪府計数については、他府県にまたがるもの6店舗を含む。  
 3) 店舗数には本店(所)のほか出張所を含み、海外店舗を除く。又、郵便局の店舗数には貯金取扱局以外の店舗を含む。  
 4) 各府県に属さない数値も含むため、都道府県計とは一致しない。

(各年度末現在)

都道府県	ア) 金融機関店舗数				預貯金残高			
	全国銀行	信用金庫	信用組合	郵便局	全国銀行	信用金庫	信用金庫	イ) 郵便局
平成元年度	15 878	7 814	2 945	24 056	4 196 213	750 622	198 616	1 345 723
2	16 244	8 146	2 974	24 161	4 434 408	823 097	222 324	1 362 803
3	16 603	8 233	2 989	24 190	4 347 812	851 156	224 498	1 556 006
4	16 751	8 371	3 012	24 303	4 282 529	874 850	230 697	1 700 906
平成5年度	16 738	8 454	3 008	24 419	4 347 730	904 142	237 232	1 835 348
北海道	529	558	164	1 559	102 337	41 443	7 915	72 513
青森県	210	106	39	360	29 053	6 466	2 115	15 600
岩手県	223	85	11	447	27 274	5 227	446	16 841
宮城県	314	88	42	446	54 229	5 790	2 049	24 773
秋田県	232	63	25	401	26 564	2 431	848	12 585
山形県	271	56	42	402	27 021	3 062	2 286	14 482
福島県	290	132	75	562	39 633	10 261	3 771	27 603
茨城県	335	110	86	520	71 270	12 827	8 587	44 329
栃木県	233	112	41	357	54 586	8 696	2 365	29 049
群馬県	227	192	93	348	53 553	16 768	5 908	29 230
埼玉県	507	235	37	623	149 724	45 065	3 254	84 489
千葉県	566	231	77	688	139 191	25 723	6 039	70 246
東京都	2 068	1 152	432	1 457	1 345 602	169 417	44 033	192 575
神奈川県	685	342	99	713	205 662	53 955	7 647	104 499
新潟県	369	128	133	707	62 218	9 170	8 383	32 431
富山県	209	122	25	299	36 883	8 588	1 137	16 213
石川県	254	149	28	343	33 927	10 208	1 029	17 684
福井県	193	116	12	249	23 626	8 013	890	15 125
山梨県	94	83	106	275	19 126	6 870	7 741	14 743
長野県	210	156	73	683	51 863	17 253	5 258	38 038
岐阜県	270	230	77	455	50 252	24 978	5 117	34 491
静岡県	443	398	9	603	87 411	42 177	655	53 181
愛知県	725	593	96	918	217 505	79 911	8 021	120 419
三重県	319	99	23	469	50 557	8 124	1 153	31 547
滋賀県	186	48	38	258	35 850	7 008	2 229	18 498
京都府	267	363	32	481	76 264	55 073	4 679	44 064
大阪府	1 337	446	321	1 103	435 122	56 717	48 081	13 3432
兵庫県	612	499	114	949	140 454	54 800	10 229	88 107
奈良県	183	43	10	322	41 380	5 332	623	23 406
和歌山県	171	73	54	314	32 273	5 777	3 522	20 149
鳥取県	141	55	-	245	14 642	3 005	-	8 806
島根県	111	58	30	378	14 709	2 584	1 128	11 232
岡山県	252	174	43	534	43 666	12 665	3 758	35 660
広島県	432	205	130	702	78 734	18 775	7 508	50 402
山口県	221	110	20	419	39 224	6 694	1 873	27 145
徳島県	180	37	-	241	27 081	2 263	-	15 563
香川県	214	52	31	223	33 633	4 075	1 642	19 207
愛媛県	261	82	6	400	42 614	5 374	356	23 065
高知県	163	55	5	332	20 703	3 062	362	12 871
福岡県	744	200	95	789	129 267	11 699	5 325	68 663
佐賀県	151	39	27	204	16 931	2 113	1 249	12 804
長崎県	316	34	45	450	35 126	1 505	1 558	21 071
熊本県	235	85	38	570	37 319	4 622	1 365	25 868
大分県	193	98	46	408	25 124	5 468	2 683	17 405
宮崎県	177	72	9	310	19 437	3 817	145	12 831
鹿児島県	211	124	69	723	27 109	7 846	2 251	24 684
沖縄県	204	26	-	180	21 978	1 420	-	7 208

第 14 章  
物価及び家計