

第16表 社会福祉施設数及び定員

1) 休止中施設を含む。
ア) 軽費老人ホームの内数である。 イ) 精神薄弱児施設の内数である。

Table with columns for facility name, year (Heisei 7, Heisei 8), and various counts (number of facilities, staff, etc.) categorized by region (Osaka Prefecture, Osaka City, etc.).

資料 大阪府福祉部福祉政策課「社会福祉施設一覧」

第22章 衛生

衛生

第22章 衛生

医療施設・病床の概況

平成7年度の医療施設総数は1万2611施設で、前年に比べ228施設の増加である。これを種類別にみると、病院総数は593施設で、そのうち一般病院が551施設(構成比92.9%)で大半を占め、以下精神病院41施設、結核療養所1施設の順となっている。なお、人口10万対の病院総数は6.9、一般病院で6.4、1施設当たりの人口は、病院総数で1万4508人、一般病院で1万5614人である。また、一般診療所数は7292施設で、前年に比べ140施設の増加、人口10万対の一般診療所数は84.8で、1診療所当たりの人口は1180人である。歯科診療所数は4726施設で、前年に比べ90施設の増加、人口10万対の歯科診療所数は54.9で、1診療所当たりの人口は1820人である。

全施設の病床数は12万7711床で、前年に比べ312床の減少である。人口10万対の病床数は1484.5床で、全病床数のうち94.3%が病院、5.7%が一般診療所の病床(7249床)である。また、病院病床の種類別では、一般病床が9万5272床で最も多く、以下、精神病床が2万1548床、結核病床が3113床の順となっている。

死亡の概況

平成7年中の本府の死亡数は5万8255人で、9分01秒に1人亡くなったことになる。人口千対の死亡率は6.8で全国の7.4と比較すると低い方である。

主要死因別の順位を見ると、第1位は悪性新生物1万8535人(構成比31.8%)、以下、心疾患8829人(15.2%)、脳血管疾患7383人(同12.7%)、肺炎5295人(同9.1%)、不慮の事故2367人(同4.1%)の順となっている。

伝染病患者の概況

平成7年中の伝染病統計による府の伝染病届出総数は

5003人で、その内訳を見ると、法定伝染病125人、届出伝染病4878人、性病119人となっている。

園児・児童・生徒の体格

平成7年度における府下(大阪市を除く)の園児・児童・生徒の平均体格を見ると、身長は、男子は10・13・14・17歳で全国平均を上回っているが、それ以外は、下回っている。女子は、11・13・14・16歳で全国平均を上回っているが、それ以外は、下回っている。

体重は、男子は16歳以外は全て全国平均を上回っている。女子は、13・15・16・17歳は全国平均を上回っており高学年ほど肥満傾向にある。

座高は、男子は11・12歳で全国平均を下回っているが、それ以外は上回っている。女子は11・15歳で全国平均を下回っているが、それ以外は、上回っている。

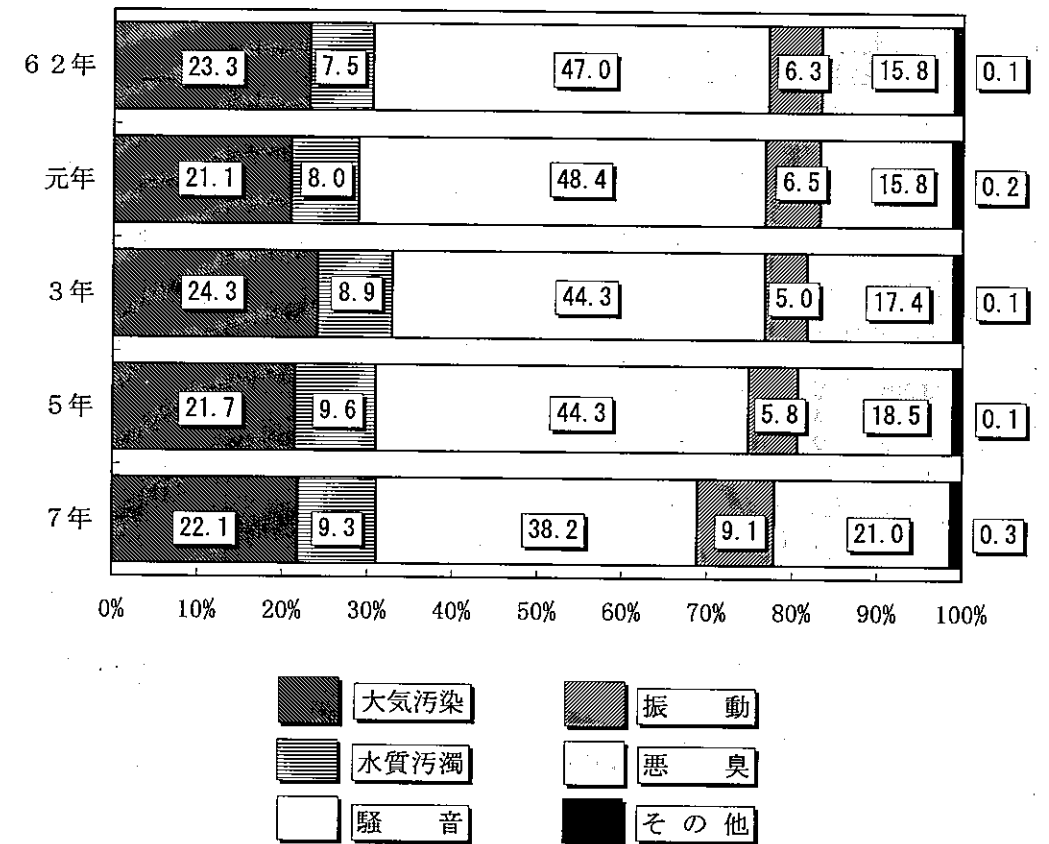
公害の現状

本府における公害問題は、昭和40年代に深刻な様相を呈するようになったが、事業者及び関係者の理解と協力のもと、各種の公害防止対策を推進してきた結果、全般的には改善の傾向が見られるようになってきた。

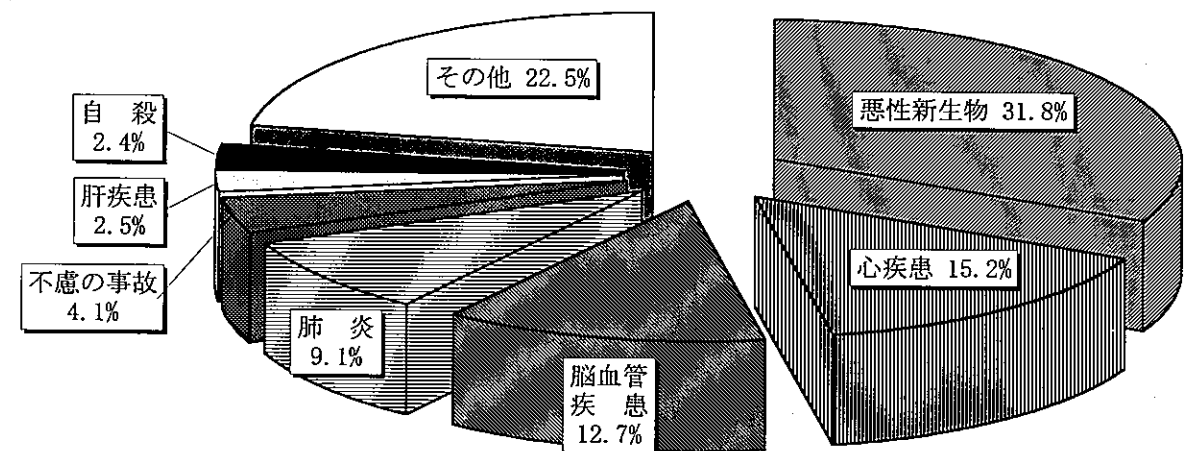
しかしながら、窒素酸化物による大気汚染、一部の河川や大阪湾の水質汚濁などが解決すべき課題として残されている。さらに、交通公害問題や近隣騒音問題など日常生活に起因する都市・生活型公害や廃棄物問題などが重要な課題となっている。

なお、平成7年度の本府及び市町村が新規に直接受理した公害苦情件数は3744件で、前年度に比べ545件(12.7%)の減少となった。このうち騒音に関するものが1431件(構成比38.2%)で最も多く、以下、大気汚染826件(同22.1%)、悪臭787件(同21.0%)の順となっている。

公害の苦情件数割合の推移



主要死因別死亡割合(平成7年)



第1表 市町村別、病院数、診療所数及び病床数

Table with columns for city/town/village, hospital types (General, Mental, Tuberculosis, Infectious, etc.), and bed counts. Includes a sub-table for Osaka Prefecture regions and cities.

資料 大阪府環境保健部環境保健総務課「大阪府衛生年報」、厚生省大臣官房統計情報部「医療施設調査」

第2表 一般病院の診療科目延数(重複計上)

Table showing the number of visits by medical specialty in general hospitals, categorized by year and specialty (Internal, Surgery, Pediatrics, etc.).

資料 大阪府環境保健部環境保健総務課「大阪府衛生年報」、厚生省大臣官房統計情報部「医療施設静態調査」

第3表 医師・歯科医師・歯科衛生士・歯科技工士・獣医師数

ア) 医師法、歯科医師法、獣医師法による届出数で従業地による。イ) 「厚生省報告例」によるもので従業地による。

Table showing the number of medical professionals (Doctors, Dentists, etc.) by year and profession, categorized by type of facility.

資料 大阪府環境保健部環境保健総務課「大阪府衛生年報」、同農林水産部農業振興課、厚生省大臣官房統計情報部「医師・歯科医師・薬剤師調査」

第4表 薬剤師・保健婦・助産婦・看護婦・看護師数等

ア) 薬剤師法による届出数で従業地による。イ) 「厚生省報告例」によるもので従業地による。

Table showing the number of pharmacy-related professionals (Pharmacists, Midwives, Nurses, etc.) by year and profession.

資料 大阪府環境保健部環境保健総務課「大阪府衛生年報」、厚生省大臣官房統計情報部「医師・歯科医師・薬剤師調査」

第5表 その他の医療・衛生関係従事者数

Table with 10 columns for job types (e.g., 診療X線技師, 診療放射線技師) and rows for years (平成3年, 4, 5, 6, 平成7年). Includes sub-headers for categories like 人, ア), ア), ア), イ), ウ), エ) あん摩, エ) はり師, エ) きゅう師, エ) 柔道整復師.

資料 大阪府環境保健部環境保健総務課「大阪府衛生年報」、厚生省大臣官房統計情報部「病院報告」

第6表 種類別、開設者別病院・病床数等

Table with 13 columns for hospital types (e.g., 精神病院, 伝染病院) and rows for years (平成5年, 6年, 7年). Includes sub-headers for 病院数, 病床数, 人口10万対, 1病院当たり.

資料 厚生省大臣官房統計情報部「医療施設動態調査」

第7表 大阪府救急医療情報センター情報提供件数

Table with 3 main sections: (1) 診療科目情報提供件数, (2) 時間帯別情報提供件数, (3) 情報出力用端末機利用件数. Each section has columns for year and number of cases.

資料 大阪府救急医療情報センター

第8表 人工妊娠中絶件数

Table with 11 columns for age groups (e.g., 20歳未満, 20~24歳) and rows for years (平成3年, 4, 5, 6, 平成7年). Includes sub-headers for 総数, 20歳未満, etc.

資料 大阪府環境保健部環境保健総務課「大阪府衛生年報」、厚生省大臣官房統計情報部「優生保護統計報告」

第9表 と畜場・乳処理業数、と畜・乳牛検査頭数及び狂犬病予防状況

Table with 10 columns for categories (e.g., と畜場数, と畜検査頭数) and rows for years (平成3年, 4, 5, 6, 平成7年). Includes sub-headers for 総数, うち牛, etc.

資料 大阪府環境保健部環境保健総務課「大阪府衛生年報」、厚生省大臣官房統計情報部「厚生省報告例」、大阪府農林水産部農業振興課

第10表

保健所別食品衛生関係営業施設数

Table with columns for year (年次), total count (総数), and various food hygiene business facilities (許可を要する営業施設) such as restaurants, bakeries, and dairies. Includes a sub-section for Osaka City (大阪府東大阪). Source: 大阪府環境保健部環境保健総務課「大阪府衛生年報」.

第11表

環境衛生関係営業施設数及び従事者数

Table showing the number of environmental hygiene business facilities and staff. Categories include accommodation (宿泊施設), public baths (公衆浴場), and cleaning services (クリーニング). Source: 大阪府環境保健部環境保健総務課「大阪府衛生年報」.

第12表

環境衛生関係営業施設数

Table detailing environmental hygiene business facilities based on Osaka Prefecture's resource management regulations. Categories include crematoriums (火葬場), cemeteries (墓地), and slaughterhouses (畜舎). Source: 大阪府環境保健部環境保健総務課「大阪府衛生年報」.

第13表

薬事関係業者数

1) 医薬品販売業のうち「一般」とはすべての医薬品について販売できる薬剤師の管理している業者。ア) 薬事法で定められた指定医薬品を除く医薬品の取扱いをする業者。イ) 置き薬業者。ウ) 薬事法で定められた特定の品目のみを取扱う業者。

Table showing the number of pharmaceutical-related businesses by year and category. Categories include general pharmaceutical sales (一般), specialized sales (ア), and manufacturing (製造業). Source: (各年末現在).

資料 大阪府環境保健部環境保健総務課「大阪府衛生年報」、厚生省大臣官房統計情報部「厚生省報告例」

第14表

薬物・劇物、覚せい剤及び麻薬向精神薬取扱業態数

Table showing the number of businesses handling drugs, explosives, stimulants, and narcotics. Categories include manufacturing (製造業), import (輸入業), and retail (販売業). Source: (各年末現在).

資料 大阪府環境保健部環境保健総務課「大阪府衛生年報」

第15表

結核予防法による健康診断状況

1) 結核予防法による定期、定期外健康診断による。ただし、大阪市・堺市・東大阪市(平成3年から6年まで定期は大阪市)を除く。

Table showing health checkup status under the Tuberculosis Prevention Act. Categories include number of patients (受診者数), screening methods (ツベルクリン検査, B・C・G接種), and number of patients found (発見患者数). Source: 大阪府環境保健部環境保健総務課「大阪府衛生年報」.

資料 大阪府環境保健部環境保健総務課「大阪府衛生年報」

第16表

公衆衛生関係衛生検査件数

1) 平成6年まで大阪市を除く。

Table showing the number of public health related hygiene inspection cases. Categories include bacteria (細菌), viruses (ウイルス), tuberculosis (結核), and food poisoning (食中毒). Source: 大阪府環境保健部環境保健総務課「大阪府衛生年報」.

資料 大阪府環境保健部環境保健総務課「大阪府衛生年報」、厚生省大臣官房統計情報部「厚生省報告例」

第19表

市町村別、年齢

1) 住所地による集計である。2) 日本における日本人に関する事件を集計したものである。

市町村	総数	0~4歳	5~9歳	10~14歳	15~19歳	20~24歳	25~29歳	30~34歳	35~39歳	40~44歳	45~49歳	50~54歳
平成3年	53 110	508	84	67	310	379	311	348	528	1 264	1 754	2 475
4	54 914	511	72	80	309	362	316	318	475	1 119	1 698	2 583
5	56 442	471	72	88	214	373	334	333	477	1 090	1 822	2 680
6	55 741	457	73	70	211	353	336	364	470	925	1 699	2 774
平成7年	58 255	456	63	68	233	311	336	357	426	822	1 848	2 847
大阪市地域	20 861	114	29	26	50	88	91	123	153	281	628	945
三島地域	5 892	69	8	8	25	39	46	41	52	89	193	279
豊能地域	3 926	39	1	6	21	26	29	24	23	48	118	181
北河内地域	6 767	69	7	8	35	51	48	47	49	109	248	422
中河内地域	5 758	40	4	3	26	27	38	35	40	91	184	289
南河内地域	4 290	34	4	4	20	22	18	27	31	57	145	191
泉北地域	6 981	60	8	8	31	41	47	39	51	98	215	371
泉南地域	3 780	31	2	5	25	17	19	21	27	49	117	169
大阪市	20 861	114	29	26	50	88	91	123	153	281	628	945
大塚市	4 968	46	5	5	23	29	31	21	38	67	150	278
岸和田市	1 266	12	—	—	3	6	7	7	7	15	42	61
豊中市	2 347	23	1	3	11	19	17	17	17	35	64	121
池田市	646	7	—	1	5	2	4	1	7	19	31	31
吹田市	1 879	22	5	4	8	16	9	12	19	31	62	80
大津市	470	4	—	3	2	3	2	6	2	5	14	22
高槻市	2 032	24	1	3	9	9	17	15	13	29	60	85
貝塚市	595	2	1	—	4	1	3	4	3	10	20	24
守口市	996	6	3	—	1	2	2	4	8	11	33	64
枚方市	2 082	18	2	4	17	22	16	19	14	29	77	139
茨木市	1 409	13	1	1	2	10	15	13	13	21	50	74
八尾市	1 839	12	3	1	6	14	10	16	11	29	52	93
泉佐野市	698	1	—	2	4	2	4	4	8	6	22	31
富田林市	648	4	—	1	3	3	3	10	10	17	17	28
寝屋川市	1 442	14	—	—	6	8	9	9	5	25	56	92
河内長野市	738	7	—	—	2	1	7	4	4	8	26	30
松原市	848	6	1	2	2	6	4	2	6	13	35	38
大東市	729	10	—	1	3	4	6	4	6	11	28	44
和泉市	966	5	1	—	4	7	10	6	9	20	37	52
箕面市	687	6	—	1	2	2	6	4	5	4	28	23
柏原市	471	2	—	1	6	1	4	1	2	7	14	24
羽曳野市	797	8	2	—	3	6	2	8	4	10	23	42
門真市	809	11	1	2	3	7	9	6	10	20	30	50
摂津市	441	8	—	—	4	4	5	1	5	6	16	32
高石市	474	4	2	—	2	1	4	5	2	5	10	19
藤井寺市	468	3	1	—	—	3	1	2	5	4	13	13
東大阪市	3 448	26	1	1	14	12	24	18	27	55	118	172
南泉市	421	9	—	2	4	2	2	3	3	7	14	24
四條畷市	315	2	—	1	1	4	2	1	1	3	10	13
交野市	394	8	1	—	4	4	4	4	5	10	14	20
大阪狭山市	303	4	—	—	3	—	2	7	2	6	8	19
阪南市	346	2	—	1	5	3	1	—	3	4	7	19
島本町	131	2	1	—	2	—	—	—	2	2	5	8
豊能町	144	1	—	—	3	2	1	1	1	2	5	6
能勢町	102	2	—	1	—	1	1	1	—	—	2	—
志願町	103	1	—	—	—	1	—	1	—	1	4	—
熊取町	201	4	—	—	3	2	1	1	2	3	8	3
田尻町	61	1	1	—	1	—	1	1	—	—	2	4
岬町	192	—	—	—	1	1	—	1	1	4	2	3
太子町	69	—	—	—	1	—	—	—	—	1	4	2
河内南町	110	—	—	—	2	—	—	—	—	1	3	6
千早阪村	56	—	—	—	1	1	—	1	—	—	3	2
美原町	253	2	—	1	3	2	2	—	—	4	13	11

資料 大阪府環境保健部環境保健総務課「大阪府衛生年報」、厚生省大臣官房統計情報部「人口動態統計」

階級別死亡数

55~59歳	60~64歳	65~69歳	70~74歳	75~79歳	80~84歳	85~89歳	90~94歳	95~99歳	100歳以上	年齢不詳
3 782	4 686	4 834	5 523	7 952	8 808	6 056	2 805	552	75	9
3 884	4 980	5 284	5 721	7 856	9 054	6 562	3 009	642	68	11
3 784	5 279	5 470	6 008	7 810	9 355	6 650	3 244	809	71	8
3 549	5 052	5 606	6 006	7 274	9 108	7 018	3 463	839	86	8
3 655	5 209	6 062	6 487	7 509	9 489	7 535	3 601	834	100	7
1 272	1 915	2 268	2 448	2 796	3 417	2 595	1 310	271	37	4
366	503	579	627	743	924	789	391	111	10	—
216	325	401	399	473	707	522	283	72	12	—
493	646	663	699	836	1 074	803	369	80	9	2
392	495	578	648	728	965	738	344	85	8	—
267	373	427	480	553	692	599	276	61	9	—
446	655	760	744	885	1 081	914	420	97	9	1
203	297	386	442	495	629	575	208	57	6	—
1 272	1 915	2 268	2 448	2 796	3 417	2 595	1 310	271	37	4
331	458	538	514	633	758	656	310	70	6	1
72	110	135	149	160	201	187	72	20	—	—
148	216	240	240	273	405	303	148	39	7	—
31	50	72	61	78	127	82	52	13	3	—
114	153	189	194	206	296	285	138	34	2	—
19	42	59	52	54	85	61	30	4	1	—
134	180	229	215	285	293	251	131	44	5	—
28	50	58	60	88	118	88	22	10	1	—
70	115	88	105	121	183	121	49	8	1	1
137	150	195	234	272	304	272	129	30	2	—
83	120	112	157	184	251	169	94	23	3	—
119	148	176	200	226	327	243	120	30	3	—
40	58	69	84	92	115	108	38	8	2	—
44	45	80	67	74	112	95	42	9	1	—
108	148	149	124	165	240	168	93	18	4	1
53	55	76	84	93	113	116	47	10	2	—
48	96	77	87	113	128	113	54	15	2	—
59	82	80	81	81	113	78	33	5	—	—
58	94	107	105	132	150	110	46	11	2	—
32	47	66	69	85	133	95	61	16	2	—
28	38	44	54	68	83	61	27	6	—	—
51	65	79	99	101	128	105	46	12	3	—
81	84	87	78	90	120	85	26	9	—	—
28	42	38	46	51	60	67	22	6	—	—
32	52	41	58	59	70	68	29	11	—	—
25	38	45	62	65	80	64	38	6	—	—
245	309	358	394	434	555	434	197	49	5	—
26	24	45	43	52	65	61	22	10	3	—
18	30	31	42	41	51	34	24	4	2	—
20	37	33	35	66	63	45	15	6	—	—
18	23	32	37	41	43	40	14	3	1	—
20	29	30	48	40	49	55	25	5	—	—
7	8	11	15	17	24	17	6	4	—	—
2	9	12	15	29	17	23	13	2	—	—
3	3	11	14	8	25	19	9	2	—	—
6	9	15	15	7	18	19	5	1	—	—
5	10	19	29	25	35	33	16	2	—	—
3	5	6	6	13	8	7	1	1	—	—
9	11	24	23	25	38	36	12	1	—	—
6	7	4	4	11	12	12	5	—	—	—
4	12	11	13	15	19	13	10	1	—	—

第20表 死因別死亡数

Table with columns for death causes (死因), years (平成3-6年度), and gender (総数, 男, 女). Includes categories like infectious diseases, circulatory diseases, and injuries.

資料 厚生省大臣官房統計情報部「人口動態統計」、大阪府環境保健部環境保健総務課「大阪府衛生年報」

第21表 法定及び指定伝染病届出患者数並びに死亡数

Table showing reported patients and deaths for法定伝染病 (法定伝染病) and 指定伝染病 (指定伝染病) from Heisei 3 to Heisei 7.

資料 大阪府環境保健部環境保健総務課「大阪府衛生年報」、厚生省大臣官房統計情報部「伝染病統計」「人口動態統計」

第22章 届出伝染病及び住血吸虫病患者数並びに死亡数

Table showing reported patients and deaths for 届出伝染病 (届出伝染病) and 住血吸虫病 (住血吸虫病) from Heisei 3 to Heisei 7.

資料 大阪府環境保健部環境保健総務課「大阪府衛生年報」、厚生省大臣官房統計情報部「伝染病統計」「人口動態統計」

第23表 性病、結核、食中毒及びハンセン病患者届出数並びに死亡数

Table showing reported patients and deaths for 性病 (性病), 結核 (結核), 食中毒 (食中毒), and ハンセン病 (ハンセン病) from Heisei 3 to Heisei 7.

資料 大阪府環境保健部環境保健総務課「大阪府衛生年報」、厚生省大臣官房統計情報部「伝染病統計」「人口動態統計」「結核登録者に関する定期報告」「食中毒統計」

第24表 輸血用血液の採血及び供給状況

Table showing blood collection and supply status (輸血用血液の採血及び供給状況) from Heisei 3 to Heisei 7, categorized by age group.

資料 大阪府環境保健部環境保健総務課「大阪府衛生年報」

第25表

栄養摂取量

1) 「国民栄養調査」による。 2) 大阪府分は「四訂日本食品標準成分表」により算出している。

Table with 13 columns: 種別, 単位, 平成元年, 平成2年, 平成3年, 平成4年, 平成5年, 平成6年. Rows include エネルギー, たん白質, 脂質, カルシウム, 鉄, ビタミンA, ビタミンB1, ビタミンB2, ビタミンC.

資料 大阪府環境保健部環境保健総務課「大阪府衛生年報」

第26表

園児、児童及び生徒の平均体格

1) 大阪市を除く。 2) 昭和60年度及び平成7年度は悉皆調査の結果である。ア) 15から18歳は全日制の平均である。

Table with 13 columns: 年齢, 身長, 体重, 胸囲, 座高. Rows include 男子 幼稚園, 小学校, 中学校, 高等学校, 女子 幼稚園, 小学校, 中学校, 高等学校.

資料 大阪府教育委員会保健体育課「大阪府学校保健統計等集計結果A」

第27表

園児、児童及び生徒の疾病異常該当者率

1) 受診人員に対する該当者率である。 2) 大阪市を除く。

Table with 17 columns: 疾病, 幼稚園 (男, 女), 小学校 (男, 女), 中学校 (男, 女), 高等学校 (男, 女). Rows include 眼, 耳・鼻及び咽頭, 歯, ツベルクリン反応.

資料 大阪府教育委員会保健体育課「大阪府学校保健統計等集計結果A」

第28表 児童(低・中学年)運動能力テストの平均値

Table with columns for age (年齢), gender (男/女), and various physical tests (50m走, 立ち幅とび, etc.). Includes footnotes about calculation and survey dates.

資料 大阪府教育委員会「大阪府児童・生徒体力診断・運動能力調査報告書」

第29表 児童(高学年)及び生徒の体力診断・運動能力テストの平均値

Table with columns for age (年齢), sex (男子/女子), and various physical tests (反復横とび, 垂直とび, etc.). Includes footnotes about survey details.

資料 大阪府教育委員会「大阪府児童・生徒体力診断・運動能力調査報告書」

第30表 市町村別、ごみ・し尿の収集と処理量

Table showing waste and sewage collection and treatment by city/town/village. Columns include collection and treatment volumes for waste and sewage, and population for water and non-water supply.

資料 大阪府環境保健部環境局環境整備課

第31表 光化学スモッグ予報・注意報発令状況及び被害状況

年度月	平成3年			平成4年			平成5年			平成6年			平成7年				
	予報	注意	被害の訴え	予報	注意	被害の訴え	予報	注意	被害の訴え	予報	注意	被害の訴え	予報	注意	被害の訴え		
年間発令・発生数	10	8	—	19	11	—	14	11	1	1	19	15	—	9	8	7	45
4月	—	—	—	—	—	—	—	—	—	—	—	—	—	—	—	—	—
5月	—	—	—	—	—	—	3	2	—	—	—	—	—	—	—	—	—
6月	4	4	—	6	5	—	4	4	1	1	4	4	—	1	1	—	—
7月	2	2	—	8	4	—	1	—	—	—	7	4	—	4	4	7	45
8月	1	1	—	3	—	—	5	4	—	—	6	6	—	4	3	—	—
9月	3	1	—	2	2	—	1	1	—	—	2	1	—	—	—	—	—
10月	—	—	—	—	—	—	—	—	—	—	—	—	—	—	—	—	—
11月	—	—	—	—	—	—	—	—	—	—	—	—	—	—	—	—	—
12月	—	—	—	—	—	—	—	—	—	—	—	—	—	—	—	—	—
1月	—	—	—	—	—	—	—	—	—	—	—	—	—	—	—	—	—
2月	—	—	—	—	—	—	—	—	—	—	—	—	—	—	—	—	—
3月	—	—	—	—	—	—	—	—	—	—	—	—	—	—	—	—	—
年間発令時間	時分 29:30	時分 18:30	—	時分 65:10	時分 32:40	—	時分 43:50	時分 25:20	—	時分 68:00	時分 45:00	—	時分 32:50	時分 23:00	—	—	—

資料 大阪府環境保健部環境局大気課「大阪府における光化学スモッグ発生の現状とその対策」

第32表 地域別、原油・重油使用量

地域	平成2年度		平成3年度		平成4年度		平成5年度		平成6年度	
	千t	%	千t	%	千t	%	千t	%	千t	%
総数	2 959	100.0	2 773	100.0	2 685	100.0	2 192	100.0	2 824	100.0
大阪市地域	581	19.6	506	18.2	318	11.9	307	14.0	388	13.7
北大阪地域	129	4.4	125	4.5	135	5.0	106	4.9	103	3.6
東大阪地域	146	4.9	138	5.0	144	5.4	116	5.3	115	4.1
南大阪地域	2 103	71.1	2 004	72.3	2 088	77.7	1 662	75.8	2 219	78.6
泉北地区	510	17.2	615	22.2	651	24.2	1 628	74.2	2 186	77.4
泉南地区	1 561	52.7	1 358	49.0	1 389	51.7	—	—	—	—
南河内地区	32	1.1	31	1.1	48	1.8	33	1.5	33	1.2

資料 大阪府環境保健部環境局環境政策課「大阪府環境白書」

第33表 地域別、二酸化硫黄排出量

地域	平成2年		平成3年		平成4年		平成5年		平成6年	
	千t	%	千t	%	千t	%	千t	%	千t	%
総数	7.4	100	6.5	100.0	6.2	100.0	5.2	100.0	6.1	100.0
大阪市地域	1.8	24.3	1.5	23.1	1.2	19.4	1.2	23.1	1.3	21.3
北大阪地域	0.6	8.1	0.6	9.2	0.5	8.1	0.4	7.7	0.5	8.2
東大阪地域	0.9	12.2	0.8	12.3	0.9	14.5	0.7	13.5	0.7	11.5
南大阪地域	4.1	55.4	3.6	55.4	3.6	58.1	2.9	55.8	3.6	59.0
泉北地区	1.7	23.0	1.6	24.6	1.5	24.2	2.7	51.9	3.4	55.7
泉南地区	2.2	29.7	1.8	27.7	1.9	30.6	—	—	—	—
南河内地区	0.2	2.7	0.2	3.1	0.2	3.2	0.2	3.8	0.2	3.3

資料 大阪府環境保健部環境局環境政策課「大阪府環境白書」

第34表 二酸化窒素等大気汚染物質濃度測定結果

1) 大阪府公害監視センターにおいて測定したものである。ア) 1時間値の最高値である。

年月	二酸化窒素		二酸化硫黄		一酸化炭素		一酸化窒素	
	月平均	ア) 月最高	月平均	ア) 月最高	月平均	ア) 月最高	月平均	ア) 月最高
平成7年4月	0.036	0.085	0.007	0.024	0.7	2.7	0.017	0.126
5	0.035	0.085	0.008	0.024	0.7	2.3	0.014	0.099
6	0.033	0.080	0.007	0.033	0.7	2.2	0.012	0.073
7	0.029	0.085	0.009	0.024	0.7	3.1	0.020	0.157
8	0.025	0.068	0.009	0.025	0.5	1.5	0.011	0.068
9	0.030	0.084	0.007	0.025	0.6	1.7	0.014	0.099
10	0.036	0.093	0.007	0.021	0.8	2.4	0.025	0.253
11	0.036	0.092	0.007	0.026	0.9	4.3	0.041	0.281
12	0.035	0.094	0.007	0.024	0.9	5.3	0.042	0.427
平成8年1月	0.034	0.075	0.006	0.022	0.9	3.3	0.034	0.299
2	0.038	0.125	0.008	0.032	1.0	9.2	0.038	0.397
3	0.034	0.097	0.007	0.031	0.7	3.2	0.024	0.260

資料 大阪府公害監視センター「大気汚染常時測定局測定結果」

第35表 自動車排出ガス測定局における一酸化炭素濃度測定結果

ア) 日平均値が10ppmを越えた日数である。

年月	梅田新道 (北区西天満2-36)			北粉浜小学校 (住之江区粉浜1-5-48)			出来島小学校 (西淀川区出来島2-2-24)		
	月平均	1時間値の最高値	ア) 環境基準を越えた日数	月平均	1時間値の最高値	ア) 環境基準を越えた日数	月平均	1時間値の最高値	ア) 環境基準を越えた日数
平成7年4月	1.2	3.1	0	1.4	4.2	0	1.3	3.5	0
5	1.3	4.5	0	1.4	4.1	0	1.2	3.1	0
6	1.2	4.1	0	1.3	3.7	0	1.2	3.9	0
7	1.6	5.2	0	1.5	4.5	0	1.5	4.6	0
8	1.3	4.7	0	1.4	4.0	0	1.3	5.1	0
9	1.2	4.7	0	1.3	4.0	0	1.0	3.2	0
10	1.2	4.6	0	1.4	3.6	0	1.1	4.4	0
11	1.3	4.4	0	1.6	5.2	0	1.4	5.1	0
12	1.4	5.6	0	1.6	4.1	0	1.4	5.7	0
平成8年1月	1.3	4.3	0	2.1	7.3	0	1.3	3.9	0
2	1.4	8.6	0	1.8	8.4	0	1.4	5.4	0
3	1.3	3.7	0	1.5	4.9	0	1.2	3.5	0

資料 大阪府公害監視センター「大気汚染常時測定局測定結果」

第36表 降下ばいじん量

1) 年平均値である。

年度	大阪市	豊中市	池田市	吹田市	守口市	八尾市	富田林市	松原市	東大阪市
平成3年度	3.53	2.58	2.23	2.36	2.18	2.81	1.95	2.59	1.89
4	3.25	1.89	2.10	2.25	2.10	2.74	1.89	2.44	2.08
5	2.90	1.48	2.10	2.01	2.02	2.75	1.69	2.24	1.79
6	2.73	1.58	2.62	2.21	2.11	2.57	1.75	2.25	1.89
平成7年度	3.19	1.81	2.60	2.37	2.02	2.73	1.77	2.44	2.05

資料 大阪府公害監視センター「大気汚染常時測定局測定結果」

第37表 市町村別、ばい煙・粉じん等届出施設数及び設置工場・事業場数

ア) 一つの工場等に硫酸酸化物・ばいじんに係る届出施設、有害物質に係る届出施設又は粉じんに係る届出施設がある場合は、それぞれの欄に集計している。
イ) 一般粉じんのみ。 ウ) 平成8年3月31日現在

Table with columns for city/town/village, air pollution prevention measures, and environmental protection measures. It lists various locations like Osaka, Sakai, and Hyogo with their respective facility and factory counts.

資料 大阪府環境保健部環境局環境政策課「大阪府環境白書」

第38表 年間地盤沈下量 (代表地点)

ア) 「+」は隆起を「-」は沈下を示す。平成7年は阪神・淡路大震災の影響を含んだ沈下量であり、地下水汲み上げに伴う、公害としての地盤沈下量は不明である。
イ) a) は昭和10年から、b) は昭和13年から、c) は昭和39年から、d) は昭和40年から、e) は昭和42年から、f) は昭和43年から、g) は昭和45年からそれぞれ平成7年までの期間における数値である。

Table showing annual ground subsidence amounts for various locations in Osaka. Columns include location, annual change in subsidence (cm), and cumulative subsidence.

資料 大阪府環境保健部環境政策課「大阪府環境白書」

第39表 主要河川水質調査結果

1) 全て調査結果の最大値である。また、大腸菌群数は100ml中に含まれる群数で、「ND」とは定量限界以下をいい、シアンは、0.1mg/l未満、pcbは0.0005mg/l未満。(平成7年度)

Table of water quality survey results for major rivers. Columns include measurement location, environmental items (pH, BOD, etc.), and health items (Cadmium, Lead, etc.).

資料 大阪府環境保健部環境局環境政策課「大阪府環境白書」

第40表 公害の種類別苦情受理件数

1) 府及び市町村で新規に直接受理した件数である。また、2以上の種類にわたる苦情については、その主たる種類に計上した。

Table showing the number of complaints received by type of公害 (pollution) from Heisei 3 to Heisei 7. Categories include air pollution, water pollution, noise, etc.

資料 大阪府環境保健部環境局環境政策課「大阪府環境白書」

第41表

都道府県別医療施設関係者数等

1) 各年末現在。但し、施設数は10月1日現在。なお、施設数以外の都道府県別状況については、平成6年の数値である。
 ア) イ) ウ) 実務に従事する者である。
 エ) 「医療施設調査」によるもので、歯科診療所を含まない。

都道府県別	医 師		歯 科 医 師		薬 剤 師		ア) 保健婦	イ) 助産婦	ウ) 看護婦(士) 准看護婦(士)	エ) 施 設	
	総 数	うち 医療施設 の従事者	総 数	うち 医療施設 の従事者	総 数	うち 医療施設 の従事者				病 院	一 般 診 療 所
平成3年	10 066	82 118
4	219 704	211 498	77 416	75 628	162 021	95 642	26 909	22 690	795 810	9 963	83 394
5	9 844	84 128
6	230 519	220 853	81 055	79 091	176 871	106 419	29 008	23 048	862 013	9 731	85 588
平成7年	9 606	87 069
北海道	10 249	9 872	3 874	3 792	7 601	4 884	1 809	1 124	50 009	657	3 242
青森県	2 377	2 249	681	671	1 347	991	444	366	12 191	112	937
岩手県	2 332	2 235	931	881	1 505	1 024	575	452	12 188	111	835
宮城県	3 996	3 829	1 392	1 350	3 144	1 946	693	565	14 754	155	1 379
秋田県	1 998	1 916	571	561	1 313	968	481	308	9 168	86	741
山形県	2 132	2 039	562	548	1 245	783	428	259	8 870	69	820
福島県	3 455	3 346	1 120	1 095	2 424	1 642	628	422	16 612	166	1 268
茨城県	3 653	3 510	1 434	1 421	3 737	1 947	670	373	14 944	231	1 405
栃木県	3 339	3 225	1 151	1 141	2 194	1 311	450	311	11 885	121	1 190
群馬県	3 478	3 333	1 019	1 003	2 139	1 413	635	319	13 040	141	1 302
埼玉県	7 237	7 004	3 361	3 323	7 234	4 230	841	671	27 968	377	3 188
千葉県	7 262	6 917	3 644	3 535	7 187	4 400	1 056	755	26 633	306	3 069
東京都	29 826	28 463	13 107	12 828	25 984	13 599	2 192	2 365	67 875	721	11 265
神奈川県	12 736	12 223	5 482	5 370	11 003	7 331	1 155	1 317	38 463	371	5 108
新潟県	3 875	3 646	1 877	1 791	2 668	1 795	741	832	17 624	138	1 597
富山県	2 157	2 033	516	494	2 330	849	372	331	9 394	120	749
石川県	2 814	2 583	571	544	1 998	1 027	347	242	10 636	129	763
福井県	1 469	1 397	348	343	1 089	648	241	161	6 648	98	529
山梨県	1 471	1 416	504	501	947	671	380	160	5 545	61	567
長野県	3 493	3 349	1 404	1 338	2 806	1 692	871	468	14 186	149	1 339
岐阜県	3 048	2 948	1 217	1 185	2 394	1 600	474	419	12 026	122	1 272
静岡県	5 701	5 537	2 032	1 983	4 952	2 885	778	683	20 710	184	2 377
愛知県	11 117	10 609	4 260	4 146	8 693	5 348	1 195	1 094	40 730	412	4 076
三重県	3 014	2 873	931	915	1 903	1 346	338	232	11 290	122	1 254
滋賀県	2 142	2 047	542	537	1 592	861	393	267	7 098	61	769
京都府	6 444	6 142	1 453	1 421	3 945	2 021	624	557	19 235	203	2 321
大阪府	18 235	17 600	5 772	5 654	16 853	8 197	1 139	1 539	54 102	593	7 292
兵庫県	9 732	9 355	2 948	2 902	8 595	4 900	939	913	34 512	354	4 174
奈良県	2 349	2 272	749	738	1 774	1 068	306	235	7 842	73	911
和歌山県	2 189	2 134	662	640	1 598	955	260	189	7 866	96	986
鳥取県	1 471	1 366	322	309	808	551	208	164	5 300	42	518
島根県	1 655	1 580	360	354	704	518	342	189	7 207	63	721
岡山県	4 405	4 232	1 416	1 374	2 341	1 549	644	299	17 798	201	1 566
広島県	6 004	5 791	1 951	1 899	4 330	3 123	773	498	24 276	284	2 466
山口県	3 160	2 969	861	837	2 239	1 632	531	318	14 912	161	1 308
徳島県	2 070	1 949	704	681	2 073	909	256	214	8 867	132	725
香川県	2 244	2 155	532	523	1 478	954	360	201	9 585	125	706
愛媛県	3 094	3 009	780	758	1 900	1 312	451	272	15 085	161	1 131
高知県	1 951	1 917	424	415	1 256	890	305	129	9 534	155	562
福岡県	11 609	11 051	4 068	3 937	6 777	4 878	890	914	47 614	493	3 838
佐賀県	1 735	1 646	505	496	1 275	875	265	129	9 079	117	616
長崎県	3 486	3 326	1 107	1 061	1 870	1 337	415	282	15 864	182	1 363
熊本県	4 245	4 079	974	952	2 137	1 446	521	363	20 683	236	1 383
大分県	2 403	2 320	672	649	1 299	992	388	261	11 787	165	866
宮崎県	2 105	2 015	591	584	1 130	830	332	208	12 230	169	789
鹿児島県	3 502	3 373	1 079	1 032	1 728	1 286	523	397	18 882	293	1 209
沖縄県	2 060	1 973	594	579	1 332	1 005	349	281	9 266	88	577

資料 厚生省大臣官房統計情報部「医師・歯科医師・薬剤師調査」「厚生省報告例」「医療施設調査病院報告」

第 23 章
 司法及び警察