

第36表

都道府県別医療施設関係者数等

1) 各年末現在である。但し、施設数は10月1日現在である。  
 ア) 実務に従事する者である。  
 イ) 「医療施設調査」によるもので、歯科診療所を含まない。また、「病院」には「伝染病院」及び「結核診療所」を含む。

都道府県別	医 師		歯 科 医 師		薬 剤 師		ア)		ア) 看護婦(士) 准看護婦(士)	イ) 施 設	
	総 数	うち 医療施設 の従事者	総 数	うち 医療施設 の従事者	総 数	うち 医療施設 の従事者	保健婦 (士)	助産婦		病 院	一 般 診 療 所
平成6年	230 519	220 853	81 055	79 091	176 871	106 419	29 008	23 048	862 013	9 731	85 588
7	...	...	...	...	...	...	...	...	...	9 606	87 069
8	240 908	230 297	85 518	83 403	194 300	118 854	31 581	23 615	928 896	9 490	87 909
9	...	...	...	...	...	...	...	...	...	9 413	89 292
平成10年	248 611	236 933	88 061	85 669	205 953	130 259	34 468	24 202	985 821	9 333	90 556
北海道	10 990	10 519	4 077	3 988	8 507	5 986	2 180	1 268	56 879	645	3 287
青森県	2 487	2 340	730	721	1 519	1 179	516	354	13 557	112	967
岩手県	2 390	2 262	962	913	1 680	1 237	614	391	13 119	111	846
宮城県	4 350	4 146	1 559	1 511	3 589	2 275	775	600	16 927	150	1 444
秋田県	2 127	2 019	602	587	1 494	1 128	530	287	10 456	85	768
山形県	2 220	2 092	595	574	1 439	983	470	287	10 254	68	860
福島県	3 534	3 395	1 243	1 219	2 804	2 050	722	450	18 288	157	1 310
茨城県	4 087	3 889	1 552	1 540	4 799	2 779	783	368	17 789	221	1 505
栃木県	3 681	3 501	1 183	1 167	2 459	1 580	532	316	14 118	118	1 250
群馬県	3 805	3 615	1 133	1 117	2 546	1 745	646	314	15 586	141	1 388
埼玉県	8 004	7 699	3 723	3 669	8 682	5 457	1 040	795	33 962	368	3 388
千葉県	8 140	7 850	3 970	3 837	8 743	5 495	1 229	791	30 482	297	3 247
東京都	31 295	29 660	14 291	13 834	31 042	16 239	2 474	2 479	76 625	687	11 469
神奈川県	13 766	13 267	5 864	5 702	13 033	9 071	1 335	1 408	43 919	365	5 336
新潟県	4 209	3 949	2 003	1 908	3 001	2 182	903	783	19 709	137	1 669
富山県	2 338	2 199	567	543	2 627	997	426	333	10 443	116	763
石川県	3 004	2 757	627	593	2 293	1 177	383	239	12 074	123	795
福井県	1 636	1 557	361	357	1 198	710	309	160	7 775	98	541
山梨県	1 613	1 538	549	547	1 134	831	469	161	6 377	58	601
長野県	4 003	3 821	1 428	1 377	3 132	2 219	1 022	530	16 490	139	1 399
岐阜県	3 405	3 268	1 357	1 314	2 942	1 982	624	450	14 638	119	1 354
静岡県	5 735	5 551	2 068	2 024	5 854	3 705	923	713	24 079	181	2 462
愛知県	12 170	11 536	4 562	4 440	9 740	6 412	1 406	1 144	46 022	378	4 311
三重県	3 268	3 126	1 034	1 017	2 215	1 578	436	220	13 495	119	1 326
滋賀県	2 333	2 212	631	617	1 800	1 065	488	260	8 720	57	814
京都府	6 925	6 604	1 553	1 521	4 517	2 456	763	598	20 451	186	2 406
大阪府	20 154	19 196	6 877	6 690	18 905	9 804	1 462	1 764	62 660	580	7 500
兵庫県	10 576	10 138	3 292	3 229	10 250	6 568	1 189	995	39 834	345	4 369
奈良県	2 607	2 521	789	773	2 251	1 401	386	265	9 322	73	969
和歌山県	2 382	2 289	677	663	1 895	1 156	329	207	9 324	94	1 061
鳥取県	1 573	1 449	351	336	877	643	248	170	6 113	44	508
島根県	1 747	1 658	361	353	820	633	414	215	8 172	63	729
岡山県	4 640	4 412	1 487	1 450	2 903	1 998	724	343	19 681	197	1 594
広島県	6 427	6 168	2 110	2 057	5 249	3 759	953	551	28 208	272	2 547
山口県	3 342	3 218	871	854	2 543	1 936	601	349	16 655	156	1 322
徳島県	2 188	2 039	747	718	2 322	1 093	313	219	9 894	132	760
香川県	2 405	2 287	577	562	1 668	1 162	398	189	10 678	113	745
愛媛県	3 294	3 162	822	807	2 102	1 506	512	271	16 834	158	1 161
高知県	2 097	2 011	453	450	1 322	997	386	137	10 454	151	580
福岡県	12 575	11 862	4 549	4 388	7 778	5 767	1 146	988	53 432	492	4 093
佐賀県	1 854	1 760	520	513	1 436	1 070	347	132	10 422	118	631
長門県	3 638	3 464	1 122	1 087	2 146	1 631	517	267	17 678	175	1 395
熊本県	4 471	4 281	1 050	1 024	2 352	1 648	634	334	23 264	230	1 426
大分県	2 694	2 560	695	667	1 489	1 186	471	247	13 372	161	900
宮崎県	2 343	2 249	635	625	1 247	944	392	198	14 005	163	838
鹿児島県	3 791	3 642	1 179	1 133	2 130	1 693	629	394	22 604	291	1 290
沖縄県	2 298	2 195	673	653	1 479	1 146	419	268	10 981	89	632

資料 厚生労働省大臣官房統計情報部「医師・歯科医師・薬剤師調査」「厚生労働省報告例」「医療施設調査病院報告」

# 第24章 司法及び警察

### 第24章 司法及び警察

#### 民事、行政事件

平成11年中に府下の各裁判所が扱った新受理件数は、27万2421件で、前年に比べ2576件(0.9%)の減となっている。

新受理件数を裁判所別にみると、簡易裁判所が16万5409件(構成比60.7%)で、前年より6867件(4.0%)減、地方裁判所が9万8582件(構成比36.2%)で、前年より3633件(3.8%)増、高等裁判所(近畿2府4県)が8430件(構成比3.1%)で、前年より658件(8.5%)増となっている。

なお、既済件数は6900件(2.5%)増の27万7668件、未済件数は5247件(8.1%)減の5万9466件となっている。

#### 刑事事件

平成11年中に府下の各裁判所が扱った新受理件数は14万4453件で、前年に比べ5658件(3.8%)の減となっている。

新受理件数を裁判所別にみると、簡易裁判所が11万5872件で、前年より2805件(2.4%)減、地方裁判所が2万6555件で、前年より2854件(9.7%)減、高等裁判所(近畿2府4県)が2026件で、前年より1件(0.05%)増となっている。

#### 家事事件

平成11年中に家庭裁判所が取り扱った家事審判事件の新受理件数は3万2762件と前年に比べ3390件(11.5%)の増となっている。主な事件の構成比をみると、「子の氏の変更」が43.9%(1万4368件)、「相続放棄」が26.3%(8629件)、「精神障害者保護義務者選任等」が6.3%(2069件)、「改氏」が3.2%(1050件)となっており、この4事件で全体の79.7%を占めている。

家事調停事件の新受理件数は7762件で、前年に比べ315件(4.2%)の増である。主な事件の構成比をみると、「婚姻中の夫婦間の事件」が43.7%(3393件)と全体の半分近くを占めており、次いで、「子の監護処分」の13.9%(1077件)、以下、「親権者変更等」の9.3%(722件)、「遺産分割」の7.6%(591件)となっている。

#### 少年保護事件

平成11年中における少年保護事件の新受理人員は2万4080人で、前年に比べ1774人(6.9%)の減となっている。

法令別にみると、「道路交通法違反等」が7866人(構成比32.7%)、「窃盗」が6551人(同27.2%)、「横領」が3834人(同15.9%)等となっている。

また、刑法犯は1万5173人(構成比63.0%)で、前年に比べ855人(5.3%)の減、特別法犯は8708人(構成比36.2%)で、前年に比べ920人(9.6%)の減となっている。

刑法犯の内訳では、「強盗・強盗致死傷等」が27人(0.1%)増となっており、「窃盗」が566人(2.2%)減、「恐喝」が76人(0.3%)減、「業務上過失致死傷等」が61人(0.2%)減、「傷害」が47人(0.2%)減等となっている。

次に、平成11年の少年院の入出院状況を見ると、新収容者は445人で、前年に比べ35人(7.3%)の減となっており、退院者(仮退院を含む)は460人で、前年に比べ5人(1.1%)の増となっている。

#### 人権侵犯事件

大阪法務局が平成11年中に取り扱った新受理件数は678件で、前年に比べ20件(3.0%)の増となっている。

事件別にみると、「教育職員の職務執行に伴う侵犯事件」が131件(構成比19.3%)、「名誉、信用等に対する侵犯」が113件(同16.7%)等となっている。

#### 刑法犯

平成11年中に大阪府内市町村で取り扱った刑法犯認知件数は20万102件で、前年に比べ3719件(1.9%)の増、検挙件数は5万4451件(検挙地主義)で、前年に比べ1万883件(16.7%)の減となっている。

罪種別では、窃盗犯が17万3281件で全体の86.6%を占め、次いで、その他が1万3526件(構成比6.8%)、知能犯が8945件(同4.5%)と、この3種で認知件数全体の97.8%を占めている。

刑法犯少年検挙補導人員は1万7679人で、前年に比べ1929人(9.8%)の減となっている。

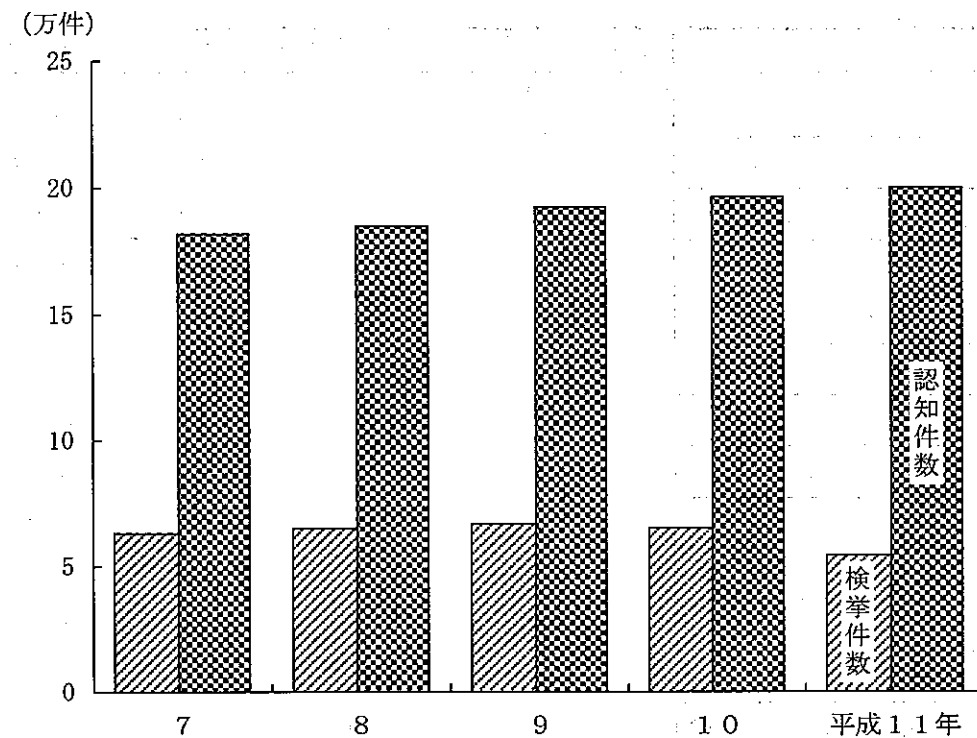
罪種別では、窃盗犯(9607人)、その他(6021人)、粗暴犯(1594人)の順となっている。

また、年齢別では、15才の3242人、14才の3190人、16才の2798人の順となっており、依然、中学生の検挙補導人員が多くなっている。

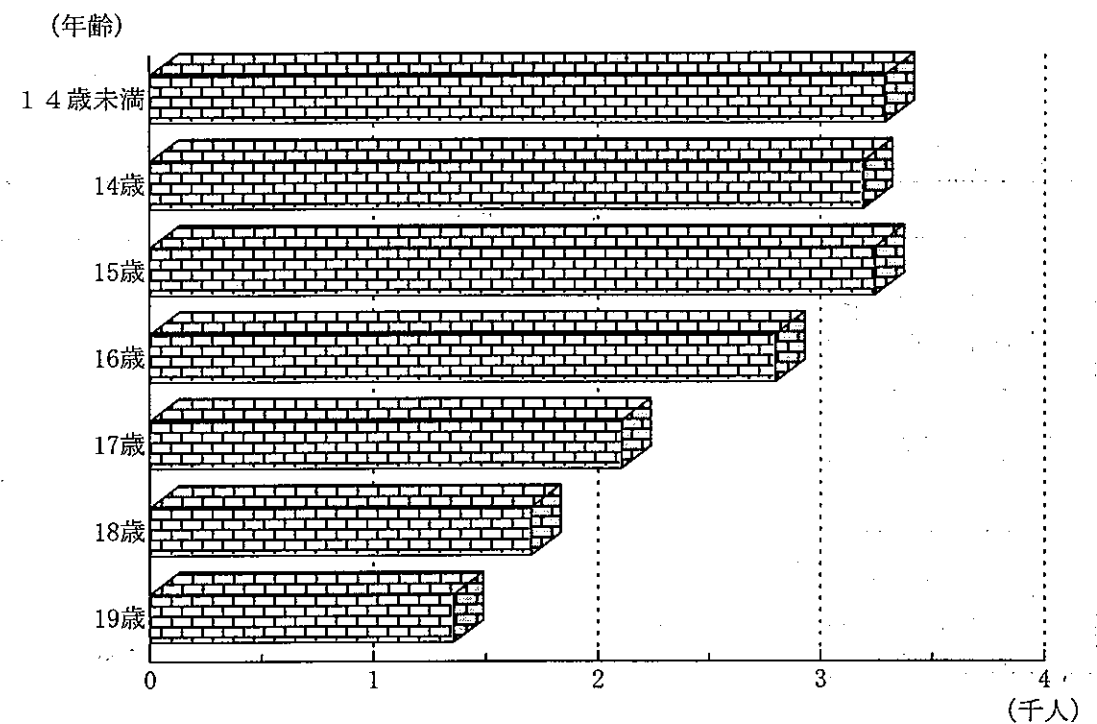
く犯・不良行為等の補導人員は20万4515人で、前年に比べ7万4628人(57.5%)の増となっている。

行為別にみると、「喫煙」が11万9520人で全体の58.4%を占め、以下、「深夜はいかい」が6万5293人、「暴走行為」が4925人、「その他」が3428人の順となっている。

### 刑法犯認知・検挙件数の推移



### 刑法犯少年の年齢別人員 (平成11年)



第1表 不動産登記件数

1) 各年中に大阪法務局で取り扱ったものである。

年次		平成7年	平成8年	平成9年	平成10年	平成11年
総数		984 434	1 009 092	986 992	882 310	922 358
土地に関する登記	表示に関する登記	54 457	53 345	53 358	50 844	46 900
	所有権の保存	1 896	1 404	1 550	1 173	1 449
	相続又は法人の合併による所有権の移転	25 829	26 170	27 110	26 412	27 845
	売買による所有権の移転	86 163	101 768	97 031	86 470	94 189
	遺贈、贈与その他無償名義による所有権の移転	11 705	11 143	11 025	11 080	9 658
	登記名義人の表示の変更、更正	58 465	57 704	54 051	49 038	50 622
	登記の抹消	168 041	158 166	146 109	137 811	144 722
	その他	205 992	206 343	213 097	174 040	188 234
	表示に関する登記	115 103	125 786	131 436	123 186	115 024
	所有権の保存	56 840	69 744	69 017	59 812	63 692
相続又は法人の合併による所有権の移転	6 069	6 226	6 487	6 562	7 034	
売買による所有権の移転	20 670	22 869	21 254	19 254	21 654	
遺贈、贈与その他無償名義による所有権の移転	2 286	2 248	2 384	2 416	2 460	
登記名義人の表示の変更、更正	18 438	16 692	15 414	14 462	15 241	
登記の抹消	71 177	58 309	48 715	45 217	50 093	
その他	81 303	91 175	88 954	74 533	83 541	

資料 法務大臣官房司法法制調査部調査統計課「民事・訟務・人権統計年報」

第2表 会社登記件数

1) 各年中に大阪法務局で取り扱ったもので、「設立関係」には合併組織変更によるものを、「資本出資増加」には合併によるものを、「解散関係」には合併組織変更によるものをそれぞれ含んでいる。

年次		平成7年	平成8年	平成9年	平成10年	平成11年
合名会社		54	43	55	65	56
	うち設立関係	5	13	25	8	13
	うち資本出資増加	-	-	0	-	-
	うち解散関係	8	8	4	9	4
合資会社		102	116	187	184	252
	うち設立関係	8	55	107	92	123
	うち資本出資増加	-	-	0	-	-
	うち解散関係	9	4	6	12	11
株式会社		166 846	180 249	182 821	153 316	144 895
	うち設立関係	3 508	3 874	3 266	2 495	2 656
	うち資本出資増加	26 207	37 587	18 730	3 338	4 049
	うち解散関係	2 424	3 496	4 263	2 461	2 607
有限会社		21 075	28 343	27 576	21 809	23 750
	うち設立関係	5 230	7 286	7 990	5 339	5 912
	うち資本出資増加	4 120	6 682	4 202	1 041	1 224
	うち解散関係	840	1 171	1 213	1 244	1 452

資料 大阪府企画調整部統計課

第3表 登記件数、謄抄本交付件数等

1) 各年中に大阪法務局で取り扱ったものであり、個数とあるのは、土地については筆数、建物については家屋番号単位の建物数、立木については樹木数、船舶については隻数をいう。  
2) 交付・閲覧には、謄・抄本については枚数、閲覧については筆数・法人数、証明については枚数を計上している。

年次		平成7年	平成8年	平成9年	平成10年	平成11年	
登記総数	件数	1 183 068	1 229 260	1 209 232	1 069 951	1 104 337	
	個数	2 173 374	2 118 083	2 101 491	1 856 956	2 093 665	
不動産登記	総数	件数	984 434	1 009 092	986 992	882 310	922 358
		個数	2 172 402	2 116 519	2 100 084	1 855 554	2 092 129
	土地	件数	612 548	616 043	603 331	536 868	563 619
		個数	1 397 729	1 320 975	1 275 608	1 143 320	1 342 367
建物	件数	371 886	393 049	383 661	345 442	358 739	
	個数	774 673	795 544	824 476	712 234	749 762	
船舶登記	件数	353	439	619	423	539	
	個数	363	453	621	442	541	
農業用動産抵当登記	件数	-	-	-	-	-	
	個数	-	-	-	-	-	
立木登記	件数	1	1	-	1	-	
	個数	7	1	-	1	-	
財団登記	件数	527	756	696	826	830	
	個数	539	1 044	739	906	952	
建設機械登記	件数	52	58	45	52	42	
	個数	63	66	47	53	43	
鉦害賠償登録	件数	-	-	-	-	-	
	個数	-	-	-	-	-	
企業担保権登記	件数	-	-	-	-	-	
夫婦財産契約登記	件数	-	-	-	-	-	
商業登記	件数	188 629	209 307	211 167	175 938	169 542	
相互保険会社登記	件数	11	17	14	11	20	
民法上の法人登記	総数	2 212	2 320	2 177	2 390	2 373	
	社団法人	801	824	840	941	919	
	財団法人	1 411	1 496	1 337	1 449	1 454	
組合その他の法人登記	総数	6 849	7 270	7 522	8 000	8 632	
	宗教法人	421	476	454	536	732	
	農協	145	188	144	170	121	
	水産協	23	30	21	24	18	
	中小協	1 946	2 218	1 974	2 086	2 033	
その他	4 314	4 358	4 929	5 184	5 728		
交付・閲覧	手数料(千円)	7 153 883	7 341 498	7 227 256	8 089 354	8 286 020	
	謄本	20 266 747	21 554 263	21 426 623	20 715 489	20 142 986	
	抄本	2 340 282	2 327 499	2 281 650	2 147 306	2 229 688	
	閲覧	7 179 440	7 492 747	7 562 254	7 154 788	7 183 361	
	証明(印鑑証明含)	4 496 252	3 695 157	3 256 788	3 115 680	3 048 497	

資料 法務大臣官房司法法制調査部調査統計課「民事・訟務・人権統計年報」、大阪府企画調整部統計課

第4表

裁判所別取扱

ア) 取扱事件は2府4県(大阪・京都・兵庫・奈良・滋賀・和歌山)の地裁・簡裁・家裁の上訴事件である。
イ) 訴訟事件の数値については、次の各事件を合算した数値である。
①大阪高裁分 控訴、上告、再審(訴訟)、上告提起、特別上告提起、上告受理申立及び行政第一審訴訟
②大阪地裁分 第一審通常訴訟、人事訴訟、手形・小切手訴訟、控訴、再審(訴訟)、控訴提起、飛躍上告受理、飛躍上告提起、上告提起及び行政第一審訴訟
③大阪地裁管内簡裁分 通常訴訟、手形・小切手訴訟、小額訴訟、小額訴訟判決に対する異議、再審(訴訟)、訴訟提起、小額異議判決に対する特別上告提起、飛躍上告提起

Table with columns for District (区), Division (分), Court Type (裁判所), and Case Counts (件数) for various years (平成7, 8, 9, 10, 11).

資料 大阪高等裁判所

第5表

裁判所別取扱

ア) 取扱事件は2府4県(大阪・京都・兵庫・奈良・滋賀・和歌山)の地裁・簡裁・家裁の上訴事件である。
イ) 訴訟事件の数値については、次の事件を合算した数値である。
①大阪高裁分 控訴、上告(旧法)、特別権限の第一審、再審事件 ②大阪地裁分 第一審、控訴(旧法)、再審事件 ③大阪地裁管内簡裁分 第一審、再審事件

Table with columns for District (区), Division (分), Court Type (裁判所), and Case Counts (件数) for various years (平成7, 8, 9, 10, 11).

資料 大阪高等裁判所

事件数 (民事・行政)

Table showing Civil and Administrative Case Counts by District (大阪池田, 豊中, 吹田, 茨木, 東大阪, 枚方, 堺, 富田林, 羽曳野, 岸和田, 佐野).

事件数 (刑事)

Table showing Criminal Case Counts by District (大阪池田, 豊中, 吹田, 茨木, 東大阪, 枚方, 堺, 富田林, 羽曳野, 岸和田, 佐野).

第6表

検察庁別検察事件

1) 各年中大阪地検管内各検察庁で取り扱った被疑事件に関するもので、道路交通法等違反被疑事件を除く。

検察庁	受 理 件 数									総 数
	総 数	旧 受	新 受						再 起	
			総 数	検察官認知 直 受	司法警察員 か ら	他の検察庁 か ら	家庭裁判所 か ら	再 起		
平成7年	94 220	981	93 239	415	81 620	10 793	188	223	93 490	
8	95 648	655	94 993	382	84 104	10 078	228	201	94 803	
9	95 697	770	94 927	437	84 609	9 454	259	168	94 885	
10	98 256	742	97 514	499	87 035	9 559	257	164	97 061	
平成11年	99 862	1 096	98 766	679	87 842	9 850	164	231	99 290	
大阪地方検察庁	65 198	843	64 355	626	62 415	1 089	77	148	64 726	
堺 支 部	7 120	146	6 974	49	6 624	194	87	20	7 081	
岸和田支部	1 590	48	1 542	1	1 371	160	-	10	1 563	
大阪区検察庁	5 675	31	5 644	3	2 218	3 395	-	28	5 655	
大阪池田区検察庁	286	2	284	-	75	208	-	1	286	
豊中区検察庁	399	5	394	-	123	271	-	-	399	
吹田区検察庁	455	1	454	-	121	333	-	-	455	
茨木区検察庁	687	3	684	-	148	535	-	1	685	
東大阪区検察庁	1 014	-	1 014	-	273	738	-	3	1 014	
枚方区検察庁	1 467	-	1 467	-	305	1 159	-	3	1 467	
堺区検察庁	6 634	12	6 622	-	5 803	812	-	7	6 623	
富田林区検察庁	1 648	-	1 648	-	1 515	133	-	-	1 648	
羽曳野区検察庁	2 227	-	2 227	-	2 010	213	-	4	2 226	
岸和田区検察庁	3 637	3	3 634	-	3 261	370	-	3	3 637	
佐野区検察庁	1 825	2	1 823	-	1 580	240	-	3	1 825	

資料 法務大臣官房司法法制調査部調査統計課「検察統計年報」

第7表

少年被疑事件の

1) 大阪地方検察管内で取り扱った数で、少年法第20条又は第23条第1項の規定により家庭裁判所から送致された事件を除く。

年 次	受 理						未 済
	総 数	旧 受	新 受				
			総 数	通 常 受 理			
			総 数	18歳未満	18歳以上20歳未満		
平成7年	21 316	25	21 291	21 087	12 413	8 674	
8	22 486	6	22 480	22 308	13 224	9 084	
9	24 285	16	24 269	24 031	14 908	9 123	
10	23 599	23	23 576	23 381	14 369	9 012	
平成11年	21 838	14	21 824	21 625	12 929	8 696	

資料 法務大臣官房司法法制調査部調査統計課「検察統計年報」

第8表

外国人被疑事件の

1) 大阪地方検察管内で取り扱った各年中の数で、自動車等による業務上(重)過失致死傷及び道路交通法等違反被疑事件を除く。  
2) 既済の数と未済の数の合計が受理の「総数」に符合しないものがある。それは、この表の調査が「受理」及び「未済」については事件を受理した時の、「既済」については事件の処理が既済となった時の罪名が、それぞれ自動車等による業務上(重)過失致死傷及び道路交通法等違反であるものを除外していることによるものである。

年 次	受 理							未 済
	総 数	旧 受	新 受				再 起	
			総 数	通常受理	他の検察庁 から送致	家庭裁判所 から送致		
平成7年	2 375	45	2 330	2 056	258	3	13	
8	2 472	42	2 430	2 151	261	3	15	
9	2 517	46	2 471	2 222	235	3	11	
10	2 778	36	2 742	2 535	191	3	13	
平成11年	2 636	43	2 593	2 339	243	-	11	

資料 法務大臣官房司法法制調査部調査統計課「検察統計年報」

の受理及び処理人員

総 数	既 済 人 員										未済人員
	起 訴			不 起 訴				中 止	送 致		
	公判請求	略式命令 請 求	総 数	起訴猶予	嫌疑不十分	その他	他の 検察庁に		家庭 裁判所に		
16 958	7 432	9 526	52 186	48 437	2 946	803	165	10 356	13 825	655	
16 414	7 636	8 778	54 504	50 193	3 513	798	108	9 307	14 470	770	
17 729	8 853	8 876	52 023	48 583	2 664	776	119	8 948	16 066	746	
18 589	9 334	9 255	52 770	49 465	2 468	837	137	9 492	16 073	1 096	
19 681	9 976	9 705	54 792	50 666	2 995	1 131	161	9 493	15 163	485	
7 424	7 424	-	39 084	36 033	2 185	866	110	6 760	11 348	420	
969	969	-	1 106	616	423	67	17	1 174	3 815	22	
424	424	-	625	502	113	10	4	510	-	27	
4 204	611	3 593	814	746	48	20	20	617	-	11	
226	13	213	39	39	-	-	-	21	-	-	
326	35	291	60	56	3	1	2	11	-	-	
375	24	351	61	53	1	7	1	18	-	-	
586	45	541	65	62	1	2	-	34	-	2	
883	88	795	102	92	5	5	-	29	-	-	
1 285	97	1 188	127	121	3	3	1	54	-	-	
1 074	143	931	5 467	5 295	126	46	3	79	-	2	
229	17	212	1 399	1 338	34	27	-	20	-	-	
416	44	372	1 783	1 723	31	29	1	26	-	-	
805	25	780	2 742	2 691	14	37	1	89	-	1	
455	17	438	1 318	1 299	8	11	1	51	-	-	

の受理及び処理人員

他の検察庁から送致 (再起を含む)(20歳未満)	既 済					未 済
	総 数	不起訴・中止 (20歳未満)	他の検察庁に送致 (20歳未満)	家庭裁判所に送致 (20歳未満)	年齢超過後の処分 (20歳以上)	
204	21 310	548	136	20 622	4	25
172	22 470	779	59	21 624	8	6
238	24 262	744	72	23 429	17	16
195	23 585	536	70	22 977	2	14
199	21 834	424	81	21 319	10	4

の受理及び処理人員

総 数	既 済								未 済
	起 訴	不 起 訴				中 止	他の検察庁 に送致	家庭裁判所 に送致	
		総 数	起訴猶予	犯罪の嫌疑 不 十 分	その他				
2 333	1 208	443	344	79	20	12	246	424	42
2 426	1 170	564	455	82	27	5	238	449	44
2 483	1 269	461	378	67	16	5	218	530	33
2 739	1 407	607	513	64	30	9	187	529	37
2 606	1 363	505	395	86	24	6	243	489	30

第9表

家事審判事

1) 各年中大阪家庭裁判所が取り扱ったものである。

年次	旧受件数	新 受									
		総数	失踪宣告等	子の氏の変更	養子縁組	死後離縁	特別養子縁組等	特別代理人選	後見人等選	相続放棄	
平成7年	1 606	23 350	258	10 934	92	184	27	1 024	406	4 379	
8	1 664	24 507	229	11 132	97	189	22	1 021	388	5 099	
9	1 322	26 245	250	12 090	77	157	26	907	451	5 802	
10	1 839	29 372	245	13 473	86	180	22	937	440	6 896	
平成11年	1 746	32 762	283	14 368	112	218	27	835	484	8 629	
本庁	1 338	24 326	246	10 229	69	163	20	579	355	6 719	
堺支部	300	5 622	22	2 784	33	38	4	163	89	1 263	
岸和田支部	108	2 814	15	1 355	10	17	3	93	40	647	

資料 大阪家庭裁判所事務局資料課

第10表

家事調停事

1) 各年中大阪家庭裁判所が取り扱ったものである。  
ア) 兄弟関係、父の確認等を含む。

年次	旧受件数	新 受									
		総数	夫婦同居等	婚姻費用分担	子の監護	財産分与	祭祀承継者の指定	親権変更等	扶養	相続排除	人等
平成7年	2 784	6 312	5	276	670	99	3	608	53	15	
8	2 481	6 799	4	366	674	84	7	620	59	5	
9	2 888	7 002	11	388	826	73	10	627	60	5	
10	2 729	7 447	17	395	893	74	9	653	62	10	
平成11年	2 609	7 762	13	410	1 077	85	6	722	62	6	
本庁	1 828	5 700	12	307	791	58	4	506	54	6	
堺支部	539	1 383	1	82	171	21	1	134	6	-	
岸和田支部	242	679	-	21	115	6	1	82	2	-	

資料 大阪家庭裁判所事務局資料課

第11表

少年保護事

1) 各年中大阪家庭裁判所が取り扱ったものである。  
ア) 業務上横領と遺失物等横領の合計である。イ) 道路交通法のほか、自動車の保管場所の確保等に関する法律を含む。

年次	旧受件数	新 受									
		総数	刑 法 犯								
			窃盗	強盗・強盗致死傷	恐喝	ア) 横領	傷害	暴行	殺人		
平成7年	3 435	23 719	13 993	6 112	106	390	2 627	574	77	4	
8	3 036	24 822	14 507	6 612	204	404	3 111	553	65	4	
9	3 416	26 331	15 968	7 006	392	600	3 834	643	63	8	
10	3 240	25 854	16 028	7 117	271	529	3 868	788	62	21	
平成11年	2 939	24 080	15 173	6 551	298	453	3 834	741	42	5	
本庁	1 856	17 443	11 263	4 879	232	336	3 114	519	30	2	
堺支部	1 083	6 637	3 910	1 672	66	117	720	222	12	3	

資料 大阪家庭裁判所事務局資料課

件受理件数

件	数								既済件数	未済件数
	遺言書検認	改氏	改名	就籍	戸籍訂正	精神障害者保護義務者選任等	親権者変更等	その他		
	474	783	710	25	45	1 787	150	2 072	23 292	1 664
	569	834	747	27	58	1 755	184	2 156	24 849	1 322
	546	887	651	25	98	1 613	166	2 499	25 728	1 839
	554	943	782	26	93	1 828	227	2 640	29 465	1 746
	592	1 050	817	39	106	2 069	239	2 894	32 524	1 984
	497	788	610	33	86	1 494	186	2 252	24 176	1 488
	69	149	142	6	13	341	38	468	5 581	341
	26	113	65	-	7	234	15	174	2 767	155

件受理件数

件	数								既済件数	未済件数
	遺産分割	婚姻中の夫婦間の事件	婚姻外の男女間の事件	離婚後の慰謝料紛争	親族間の争	ア) 親子・婚姻関係の存否等	離縁	その他		
	573	2 869	83	105	169	395	57	332	6 615	2 481
	581	3 262	62	110	128	366	43	428	6 392	2 888
	611	3 179	58	113	161	399	42	439	7 161	2 729
	563	3 501	73	129	172	404	48	444	7 567	2 609
	591	3 393	82	139	183	443	41	509	7 738	2 633
	462	2 439	68	108	142	340	32	371	5 808	1 720
	93	637	5	12	21	70	8	121	1 265	657
	36	317	9	19	20	33	1	17	665	256

件取扱人員

件	数								既済人員	未済人員		
	強姦	業務上過失致死傷等	その他	総数	特 別 法 犯							
					暴力行為等	覚せい剤	毒物・劇物	イ) 道路交通等			その他	
	34	3 666	403	9 614	39	124	599	8 505	347	112	24 118	3 036
	20	3 159	375	10 204	79	230	466	9 147	282	111	24 442	3 416
	63	2 936	423	10 207	92	267	370	9 221	257	156	26 507	3 240
	80	2 927	365	9 628	73	160	479	8 684	232	198	26 155	2 939
	40	2 866	343	8 708	51	158	407	7 866	226	199	24 331	2 688
	28	1 844	279	6 020	36	103	277	5 441	163	160	17 622	1 677
	12	1 022	64	2 688	15	55	130	2 425	63	39	6 709	1 011

第12表

刑務所・拘置所別

1) 各年末現在における大阪矯正管区の各施設における一日平均の収容人員である。一日平均人員は、収容延人員を年間日数で除した人員である。

Table with columns for year, total count, male/female counts, and inmate categories (受刑者, 少年受刑者, 死刑確定者).

資料 法務大臣官房司法法制調査部調査統計課「矯正統計年報」

第13表

事由別受刑者

1) 各年中に法務省大阪矯正管区における府下所在施設の取り扱った人数である。ア) 大阪医療刑務所、堺、岸和田両拘置支所を含む。

Table with columns for year, previous transfers, and reasons for sentencing (e.g., 仮釈放の取消し, 刑の執行停止).

資料 法務大臣官房司法法制調査部調査統計課「矯正統計年報」

第14表

罪名別新

1) 各年末現在における上記第12表中の収容受刑者に関するものである。ア) 大阪医療刑務所、堺、岸和田両拘置支所を含む。イ) 強盗致死傷、強盗強姦・同致死を含む。ウ) わいせつ文書頒布等、強制わいせつ致死傷、強姦致死傷を含む。エ) 傷害致死を含む。オ) 業務上過失致死傷と重過失致死傷を加えたものである。

Table with columns for year, total count, and specific crime categories (e.g., 窃盗, 強盗, 詐欺).

資料 法務大臣官房司法法制調査部調査統計課「矯正統計年報」

一日平均収容人員

Table with columns for inmate categories (被告人, 被疑者, 労務場留置者, etc.) and gender counts.

入出所者人員

Table with columns for entry/exit reasons (e.g., 満期釈放, 仮釈放, 刑の執行停止) and total counts.

受刑者数

Table with columns for crime types (e.g., 傷害, 殺人, 放火) and counts.

第15表

少年院の入出院

Table with columns for year, previous year's transfers, admissions (total, new, returned, etc.), and discharges. Includes data for Heisei 7-10 and Reiwa 1-1.

資料 法務大臣官房司法法制調査部調査統計課「矯正統計年報」

第16表

少年鑑別所の入

Table with columns for year, previous year's transfers, admissions (total, new, returned, etc.), and protection orders. Includes data for Heisei 7-10 and Reiwa 1-1.

資料 法務大臣官房司法法制調査部調査統計課「矯正統計年報」

第17表

人権侵犯事件

Table with columns for year, total cases, old cases, and new cases categorized by type of violation (e.g., police, tax, education). Includes data for Heisei 7-10 and Reiwa 1-1.

資料 法務大臣官房司法法制調査部調査統計課「民事・訟務・人権統計年報」

第18表

出入国数及び

Table with columns for year, total entries/exits, Japanese citizens, foreigners, and special cases (e.g., military, diplomatic). Includes data for Heisei 7-10 and Reiwa 1-1.

資料 法務大臣官房司法法制調査部調査統計課「出入国管理統計年報」

及び収容人員

Table with columns for discharges, admissions, and age distribution of new inmates. Includes data for Heisei 7-10 and Reiwa 1-1.

退所及び収容人員

Table with columns for discharges, admissions, and age distribution of new inmates. Includes data for Heisei 7-10 and Reiwa 1-1.

の受処理件数

Table with columns for various types of cases (e.g., medical, personal freedom, discrimination) and their status (settled, pending). Includes data for Heisei 7-10 and Reiwa 1-1.

外国人上陸数

Table with columns for landings (total, Japanese, foreign), and arrivals by aircraft type (regular, emergency, etc.). Includes data for Heisei 7-10 and Reiwa 1-1.



第19表 刑法犯年齢、罪種別検挙人員

年齢	総数	凶悪犯	粗暴犯	窃盗犯	知能犯	風俗犯	その他
平成7年	28 145	520	3 904	14 027	869	925	7 900
8	28 797	542	3 540	14 337	834	694	8 850
9	30 447	779	3 752	14 198	798	802	10 118
10	32 858	821	3 624	14 693	755	1 003	11 962
平成11年	33 600	842	3 095	14 232	763	840	13 828
総数	14 482	333	1 295	7 625	24	46	5 159
少年							
14歳	3 190	19	369	1 980	3	8	811
15	3 242	48	391	1 794	3	5	1 001
16	2 798	69	200	1 604	8	9	908
17	2 109	86	146	1 075	4	5	793
18	1 711	73	122	671	5	9	831
19	1 432	38	67	501	1	10	815
総数	19 118	509	1 800	6 607	739	794	8 669
成人							
20歳	1 027	37	51	310	9	12	608
21	826	22	62	299	6	19	418
22	650	28	44	217	7	20	334
23	557	22	62	205	8	30	230
24	507	17	62	189	11	24	204
25	476	22	52	182	17	31	172
26	426	15	47	157	15	24	168
27	389	13	53	142	9	33	139
28	398	16	63	135	10	33	141
29	399	18	60	167	20	26	108
30	390	15	83	141	28	17	106
31	338	16	69	107	17	32	97
32	299	10	50	114	15	17	93
33	260	7	43	92	18	20	80
34	307	11	41	121	14	26	94
35	276	12	45	88	21	18	92
36	269	8	45	82	29	20	85
37	262	6	50	90	10	19	87
38	248	1	31	90	23	16	87
39	254	7	29	99	11	18	90
40~44	1 488	26	157	475	87	81	662
45~49	2 136	47	186	684	89	74	1 056
50~54	2 228	46	205	680	121	74	1 102
55~59	1 877	42	117	637	84	57	940
60~64	1 379	29	55	506	34	29	726
65~69	791	14	24	295	18	14	426
70歳以上	661	2	14	303	8	10	324

資料 大阪府警察本部総務部情報管理課

第20表 法令、暴力団罪種別検挙人員

1) 大阪府警が各年中に取り扱ったものである。

罪種・法令	総数	刑 法 犯											特 別 法 犯					
		総数	殺人	強盗	暴行	傷害	脅迫	恐喝	窃盗	詐欺	賭博	その他	総数	軽犯罪法	銃刀法	売防法	覚せい剤取締法	その他
平成7年	2 712	1 553	24	31	90	373	53	252	225	146	135	224	1 159	29	88	81	826	135
8	2 926	1 535	18	45	98	397	62	202	242	133	101	237	1 391	28	76	123	989	175
9	3 104	1 594	23	46	105	371	60	225	267	129	147	221	1 510	28	98	115	1 067	202
10	3 579	1 961	50	65	115	444	47	280	411	103	157	289	1 618	27	103	118	1 147	223
平成11年	3 585	1 763	37	94	104	429	48	221	383	109	96	242	1 822	15	70	131	1 328	278

資料 大阪府警察本部総務部情報管理課

第21表 警察職員条例定数

(各年4月1日現在)

年次	区分	総数	警察官計				一般職員	
			うち警視	うち警部	うち警部補及び巡査部長	うち巡査		
平成7年	人	20 719	18 951	442	995	10 708	6 806	1 768
8		21 075	19 307	470	1 071	11 310	6 456	1 768
9		21 243	19 475	474	1 080	11 411	6 510	1 768
10		21 243	19 475	474	1 080	11 411	6 510	1 768
平成11年		21 243	19 475	474	1 080	11 411	6 510	1 768

資料 大阪府警察本部警務部警務課

第22表 市町村別刑法犯認知・検挙件数

1) 発生地主義を採用しているため、検挙警察署の府内外を問わず、その市町村で発生した事件の検挙件数が計上されている。  
ア) 発生地を特定できないもの及び他署管内発生事件を自署事件として処理したものを計上している。

(平成11年)

市町村	認知件数	検挙件数	市町村	認知件数	検挙件数
総数	200 102	56 421	柏原市	1 376	477
大阪市	84 285	25 489	羽曳野市	1 691	513
堺市	16 809	4 806	真津市	3 964	692
和歌山市	3 493	998	高石市	1 731	357
岸和田市	6 798	2 217	藤井寺市	1 566	363
豊田市	1 622	441	井阪市	1 241	372
吹田市	6 267	1 614	東大阪	11 103	2 846
泉大津市	1 507	494	南大阪	1 167	318
高槻市	4 916	1 663	四條畷市	732	339
貝塚市	1 938	435	交野市	1 102	238
守口市	4 176	845	大阪狭山市	1 395	319
枚方市	7 550	1 557	阪南市	890	313
茨木市	4 196	1 100	島本町	317	88
八尾市	3 789	1 077	豊能町	189	74
泉野市	1 538	414	能勢町	89	43
富田町	1 536	412	岡取町	316	82
寝屋川市	3 690	1 173	熊取町	599	156
河内長野市	2 168	438	田尻町	188	60
松原市	2 591	695	岬町	248	72
大和町	2 332	1 221	太子町	113	39
箕面市	3 003	665	河内町	173	52
箕面市	2 502	589	早稲町	41	6
			赤原町	747	178
			美原町	83	81

資料 大阪府警察本部総務部情報管理課

第23表

刑法犯罪種別

1) 検挙件数は、各年とも検挙地主義により計上している。

Table with columns for crime types (e.g., 殺人, 強盗, 窃盗), recognition counts, and police appearance counts. Includes sub-headers for '既届' and '被害者・被害関係者の届出'.

資料 大阪府警察本部総務部情報管理課

第24表

犯・不良行為等少年行為、学職、年齢別補導人員

Table showing counts of juveniles by behavior type (e.g., 飲酒, 喫煙, 夜出) and by school/occupation/age group.

資料 大阪府警察本部生活安全部少年課「大阪の少年非行」

認知・検挙状況

Table showing recognition and arrest status by region (大阪府内, 他府県) and age group (成人, 少年). Includes sub-headers for '未届' and '職務質問'.

第25表

年齢、学職別家出人搜索願出件数

1) 大阪府警における搜索願届出をまとめたものである。

Table showing the number of search request filings by age and school/occupation category (e.g., 小学生, 中学生, 高校生).

資料 大阪府警察本部生活安全部少年課

第26表

刑法犯少年検

1) 大阪府警が各年中に取り扱った検挙補導人員で、交通関係法令は含まない。

罪種	総数	学						職			
		児童・生徒・学生						一般少年			
		総数	小学生	中学生	高校生	大学生	各種学校生	総数	有職	無職	
平成7年	17 682	14 481	518	8 457	4 437	375	694	3 201	1 575	1 626	
8	18 811	15 674	558	8 858	4 954	498	806	3 137	1 618	1 519	
9	19 646	16 055	510	9 151	5 022	560	812	3 591	1 698	1 893	
10	19 608	15 990	458	8 704	5 200	682	946	3 618	1 589	2 029	
平成11年	17 679	14 417	413	7 600	4 931	684	789	3 262	1 323	1 939	
凶悪犯	353	178	6	55	101	3	13	175	73	102	
殺人	32	17	-	5	11	-	1	15	10	5	
強盗	269	129	-	36	82	3	8	140	55	85	
放火	18	14	6	6	2	-	-	4	1	3	
強姦	34	18	-	8	6	-	4	16	7	9	
粗暴犯	1 594	1 261	28	882	296	6	49	333	157	176	
暴行	113	89	3	48	32	-	6	24	13	11	
傷害	885	682	12	479	158	5	28	203	110	93	
恐喝	577	473	12	340	106	1	14	104	34	70	
その他	19	17	1	15	-	-	1	2	-	2	
窃盗犯	9 607	7 880	249	4 578	2 546	201	306	1 727	629	1 098	
侵入盗	学校荒し	41	37	-	32	2	3	-	4	-	4
	空き巣・居空き	97	68	14	40	11	1	2	29	8	21
	忍び込み	4	3	-	1	2	-	-	1	-	1
その他	162	77	1	34	35	2	5	85	28	57	
乗り物盗	自動車	55	13	-	1	9	1	2	42	17	25
	オートバイ	2 633	2 261	26	1 573	594	8	60	372	144	228
	自転車	2 421	2 149	55	1 025	793	143	133	272	111	161
その他	-	-	-	-	-	-	-	-	-	-	
かっぱ	73	56	5	32	13	1	5	17	11	6	
ら	93	73	2	40	30	-	1	20	6	14	
その他	ひったくり	942	488	4	288	170	3	23	454	140	314
	万引き	2 535	2 215	126	1 325	674	33	57	320	116	204
	自動販売機荒し	62	52	4	38	9	1	-	10	4	6
その他	489	388	12	149	204	5	18	101	44	57	
知能犯	26	12	-	5	6	-	1	14	4	10	
詐欺	23	11	-	5	5	-	1	12	3	9	
横領	-	-	-	-	-	-	-	-	-	-	
その他	3	1	-	-	1	-	-	2	1	1	
風俗犯	59	40	1	23	10	3	3	19	11	8	
とばく	5	1	-	-	-	1	-	4	4	-	
強制わいせつ	43	34	1	20	10	1	2	9	4	5	
公然わいせつ	11	5	-	3	-	1	1	6	3	3	
過失犯	19	18	9	8	1	-	-	1	1	-	
その他	6 021	5 028	120	2 049	1 971	471	417	993	448	545	
占有離脱物横領	5 463	4 600	97	1 836	1 800	466	401	863	374	489	
住居侵入	197	158	9	67	76	2	4	39	17	22	
その他	361	270	14	146	95	3	12	91	57	34	

資料 大阪府警察本部生活安全部少年課「大阪の少年非行」

挙補導人員

総数	年						年齢					
	触法少年						犯罪少年					
	10歳未満	10歳	11歳	12歳	13歳	総数	14歳	15歳	16歳	17歳	18歳	19歳
3 636	79	87	168	742	2 560	14 046	3 532	3 590	2 669	1 817	1 385	1 053
3 908	53	107	188	876	2 684	14 903	3 670	3 702	2 851	1 975	1 521	1 184
3 898	68	80	175	744	2 831	15 748	3 788	3 802	3 067	2 177	1 662	1 252
3 673	57	58	132	749	2 677	15 935	3 663	3 824	3 039	2 086	1 912	1 411
3 288	65	55	127	678	2 363	14 391	3 190	3 242	2 798	2 104	1 700	1 357
28	4	1	1	14	8	325	19	48	69	86	73	30
-	-	-	-	-	-	32	2	4	3	14	8	1
15	-	-	-	11	4	254	13	37	63	58	61	22
12	4	1	1	3	3	6	-	4	-	-	1	1
1	-	-	-	-	1	33	4	3	3	14	3	6
305	1	5	7	68	224	1 289	369	391	200	145	119	65
30	-	1	1	9	19	83	15	15	22	14	9	8
107	-	3	1	20	83	778	226	234	101	89	83	45
161	1	-	5	36	119	416	121	139	77	42	26	11
7	-	1	-	3	3	12	7	3	-	-	1	1
2 019	47	33	73	379	1 487	7 588	1 980	1 794	1 604	1 073	666	471
9	-	-	-	-	9	32	13	12	1	1	4	1
36	1	-	6	13	16	61	17	6	12	7	10	9
-	-	-	-	-	4	4	1	1	-	1	-	1
18	1	-	-	6	11	144	10	32	23	29	25	25
-	-	-	-	-	-	55	1	5	5	19	14	11
592	-	5	8	94	485	2 041	745	599	397	208	65	27
483	2	5	18	101	357	1 938	423	379	379	273	283	201
-	-	-	-	-	-	-	-	-	-	-	-	-
18	1	-	2	8	7	55	12	10	8	9	10	6
14	-	-	-	4	10	79	23	13	15	9	12	7
87	-	1	-	9	77	855	130	205	225	185	68	42
672	41	19	31	128	453	1 863	530	448	389	249	142	105
25	-	-	3	1	21	37	13	8	3	3	2	8
65	1	3	5	15	41	424	62	76	147	80	31	28
2	-	-	-	-	2	24	3	3	8	4	5	1
2	-	-	-	-	2	21	3	3	7	3	4	1
-	-	-	-	-	-	-	-	-	-	-	-	-
-	-	-	-	-	-	3	-	-	1	1	1	-
14	-	1	-	2	11	45	8	5	9	5	9	9
-	-	-	-	-	5	-	-	-	-	-	2	3
13	-	1	-	2	10	30	6	5	8	5	5	1
1	-	-	-	-	1	10	2	-	1	-	2	5
15	3	1	3	2	6	4	1	1	1	-	-	1
905	10	14	43	213	625	5 116	810	1 000	907	791	828	780
794	6	9	34	194	551	4 669	727	892	812	706	777	755
33	-	3	3	3	24	164	22	51	45	31	10	5
78	4	2	6	16	50	283	61	57	50	54	41	20

第27表 罪種、学職別刑法犯・再犯少年人員

Table with columns for crime types (罪種), total counts (総数), and categories for children/students (児童・生徒・学生) and general juveniles (一般少年). It includes data for years Heisei 7, 8, 9, 10, and Heisei 11.

資料 大阪府警察本部生活安全部少年課

第28表 法令、月別売春

1) 大阪府警が各月中に取り扱ったものである。

Table showing the number of cases and individuals (件数, 人数) for various laws (法令) across months from Heisei 7 to Heisei 11.

資料 大阪府警察本部生活安全部保安第一課

第29表 法令別特別法令違反事件の検挙件数及び送致人員

Table showing the number of cases and individuals (検挙件数, 送致人員) for various laws (法令) from Heisei 8 to Heisei 11, broken down by police division (総数, 大阪市内警察署, 大阪市域外警察署).

資料 大阪府警察本部総務部情報管理課

関係事犯検挙状況

Table showing the status of related cases (関係事犯検挙状況) by month from Heisei 6 to Heisei 12, including case counts and individual counts.

第30表 都道府県別警察官数、警察署・派出所・駐在所数等

1) 全国値と都道府県別値の合計との不一致は、分類不詳等によるのが通常である。また、都道府県が収集した項目の全国値については、資料源にも示した報告書、若しくは調査結果の全国値、若しくは都道府県のデータの合算値のいずれかの場合によっている。

都道府県	警察官数	警察署・派出所・駐在所数	刑法犯罪認知件数			刑法犯検挙件数		道路交通法違反検挙件数	自殺者数
			総数	うち凶悪犯	うち窃盗犯	総数	うち窃盗犯		
平成6年	223 739	16 287	1 786 432	7 320	1 557 738	767 844	587 119	8 653 881	20 923
7	223 990	16 138	1 782 944	6 768	1 570 492	753 174	587 266	8 362 972	21 420
8	225 743	16 217	1 812 119	7 010	1 588 698	735 881	566 207	8 666 385	22 138
9	228 806	16 169	1 899 564	7 684	1 665 543	759 609	586 648	8 956 413	23 494
平成10年	259 150	16 039	2 033 546	8 253	1 789 049	772 282	597 283	9 000 102	23 494
北海道	10 837	863	82 688	304	78 601	17 407	14 257	288 043	1 114
青森県	2 539	249	10 755	62	9 477	7 656	6 262	56 121	392
岩手県	2 347	238	14 997	53	13 249	4 216	3 390	72 108	365
宮城県	3 802	310	38 821	111	34 726	10 030	7 847	118 066	435
秋田県	2 272	247	12 201	52	10 471	5 599	3 971	51 402	370
山形県	2 235	205	11 151	40	9 275	7 216	5 390	63 376	279
福島県	3 490	248	25 703	70	21 890	15 177	11 751	155 426	365
茨城県	4 449	363	41 168	218	38 562	22 224	19 836	194 346	530
栃木県	3 216	294	28 620	141	25 118	11 998	9 985	231 648	392
群馬県	3 261	220	29 657	119	26 625	12 215	10 282	158 803	405
埼玉県	9 779	438	131 984	583	112 000	28 478	21 527	306 264	1 139
千葉県	10 588	484	122 549	571	105 328	31 134	24 566	312 820	924
東京都	44 832	1 332	251 180	1 305	208 189	87 184	55 594	1 110 531	2 014
神奈川県	15 195	687	134 613	589	116 755	68 758	56 369	657 134	1 296
新潟県	4 229	411	24 530	115	21 060	14 000	10 345	163 783	668
富山県	2 175	178	10 841	49	9 452	5 854	4 583	114 937	268
石川県	2 204	198	10 304	43	9 445	5 650	4 859	82 795	190
福井県	1 855	155	9 542	54	8 368	6 454	5 392	68 822	148
山梨県	1 773	168	9 335	43	8 774	4 185	3 722	59 864	186
長野県	3 461	317	28 173	98	26 602	12 503	11 059	97 320	451
岐阜県	3 410	257	28 068	101	26 325	11 356	9 795	127 053	396
静岡県	5 982	430	54 478	133	50 005	18 102	15 116	272 109	559
愛知県	12 615	647	129 383	376	118 009	50 691	42 702	458 344	1 060
三重県	3 038	294	21 065	73	18 908	10 284	8 671	85 323	274
滋賀県	2 247	191	22 405	80	20 008	7 018	5 407	111 541	231
京都府	6 878	330	49 637	165	42 992	16 592	10 332	278 342	453
大阪府	21 268	719	196 383	696	171 641	65 291	41 971	769 535	1 578
兵庫県	11 924	791	75 166	292	66 517	30 556	22 284	570 401	916
奈良県	2 481	210	20 063	57	18 038	10 567	8 956	70 114	212
和歌山県	2 324	199	21 302	74	18 751	11 228	10 569	69 333	254
鳥取県	1 347	157	6 348	37	5 315	4 146	3 073	45 884	133
島根県	1 735	221	7 508	18	6 170	4 451	3 226	56 278	206
岡山県	3 565	332	28 174	85	25 278	11 435	8 999	142 701	361
広島県	5 094	405	48 185	156	43 209	23 305	18 773	211 355	491
山口県	3 524	297	17 752	101	14 760	8 083	5 849	89 371	334
徳島県	1 725	194	8 296	51	7 465	4 754	3 974	57 402	141
香川県	1 933	179	10 002	39	8 829	5 147	4 056	64 837	156
愛媛県	2 659	256	22 530	85	21 106	7 138	5 781	72 972	302
高知県	1 810	146	12 054	43	10 956	7 753	6 660	63 395	186
福岡県	10 393	619	124 071	502	111 291	37 815	31 305	368 370	984
佐賀県	1 834	171	7 304	38	6 532	3 639	2 978	66 288	181
長崎県	3 465	309	10 420	46	8 321	6 896	4 808	101 475	284
熊本県	3 166	279	21 824	82	19 231	11 691	9 843	104 911	336
大分県	2 269	199	12 248	63	10 074	4 355	3 129	89 095	219
宮崎県	2 148	206	13 881	46	12 561	5 719	4 438	60 537	309
鹿児島県	3 176	322	19 379	84	17 269	9 032	7 517	117 278	412
沖縄県	2 601	174	16 808	110	15 521	7 300	6 084	112 249	242

資料 総務省統計局「社会生活統計指標」

# 第25章 災害及び事故