

第5表 市町村、経営組織(3区分)別事業所数、従業者数、収入金額、経費総額、給与支給総額及び設備投資額(続)

経営組織：その他

市町村名	事業所数	従業者数	収入金額	経費総額		設備投資額
				うち給与支給総額		
	所	人	百万円			
大阪市	5 983	56 937	2 458 365	2 058 095	275 480	27 436
堺市	858	8 499	77 499	67 570	29 647	5 998
岸和田市	246	1 344	14 346	13 369	4 457	1 765
豊中市	424	3 386	34 734	20 483	10 261	764
池田市	182	752	13 542	13 795	3 548	70
吹田市	296	3 948	64 957	50 484	16 154	549
泉大津市	168	1 508	13 029	12 204	5 778	562
高槻市	395	4 002	34 029	30 405	12 692	666
貝塚市	122	1 079	12 270	10 967	5 030	1 667
守口市	215	1 789	143 250	132 927	8 280	2 438
枚方市	279	4 950	34 137	31 975	20 018	424
茨木市	309	2 206	24 688	22 773	9 283	488
八尾市	271	2 129	30 106	27 932	8 146	61
泉佐野市	190	1 032	16 990	16 285	4 126	111
富田林市	111	2 107	28 063	30 045	12 808	1 506
寝屋川市	262	2 477	16 995	16 750	9 922	234
河内長野市	116	960	9 858	9 556	3 397	187
松原市	132	821	13 285	18 156	4 330	262
大東市	134	913	6 454	8 574	3 602	24
和泉市	253	1 221	10 739	10 283	4 434	352
箕面市	142	1 161	10 740	10 048	4 285	1 347
柏原市	99	795	7 652	5 799	2 842	114
羽曳野市	98	1 260	11 611	11 055	5 733	290
門真市	113	941	6 223	4 316	2 014	44
摂津市	68	519	6 983	6 949	2 538	96
高石市	61	366	2 322	2 112	1 313	67
藤井寺市	89	446	2 892	3 366	1 834	25
東大阪市	612	5 124	56 920	53 730	20 768	3 057
泉南市	86	312	2 094	1 596	890	191
四條畷市	30	317	3 081	2 874	1 075	8
交野市	88	642	5 608	4 142	1 939	70
大阪狭山市	24	307	2 435	2 878	1 359	55
阪南市	67	512	2 982	2 906	1 782	13
島本町	13	243	1 415	1 406	834	247
豊能町	38	185	2 786	1 308	617	4
能勢町	64	789	10 710	10 567	4 038	23
忠岡町	27	126	739	642	377	8
熊取町	31	323	2 103	2 078	1 177	43
田尻町	3	76	332	329	92	17
岬町	45	598	3 988	4 235	1 920	120
太子町	23	705	3 874	3 747	2 357	73
河内南町	8	114	822	786	521	1
千早赤阪村	26	109	987	1 008	379	45
美原町	63	511	4 221	4 670	2 173	23

# 第 14 章

## 金 融

## 第14章 金融

### 概況

1980年代後半の日本経済は順調に発展し「バブル景気」は、その頂点に達した。

90年代に入ると、株価に続いて地価も急速に下落し大規模な景気後退が起こった。「バブルの崩壊」である。95年1月阪神・淡路大震災が発生し、復興に向けた新たな需要が追加された。加えて、携帯電話、RV車等の新製品の普及や、カラオケボックス等の新規事業が広がる等の新需要により、設備投資や生産が好調となり、この年と96年の経済は「バブル崩壊後」では比較的良好であった。

97年は、「金融関係三審議会」が「日本版金融ビッグバン」の内容を示した年であるが、景気は下降局面に入る。金融機関の巨額な不良債権、大手の証券会社や銀行の経営破綻等、各方面に様々な綻びが現れた。

98年、政府は金融機関に対して約1兆8千億円の公的資金を投入し、金融システムの安定化を図るとともに、10月には「金融監督庁」を新設して、厳格な検査・監督に乗り出した。この年は、金融機関のいわゆる「貸し渋り」行動が強まり、企業のマインドが悪化し、設備投資や雇用に鈍化した。これに、アジアの経済危機による輸出の減少も加わり「日本列島総不況」に陥った。99年、政府は金融機関に対し、約7兆5千億円の公的資金を投入し、資本の増強を図った。また、公共事業の大幅な拡大、減税等の緊急経済対策を実施した。これらの効果もあって、消費需要はなお厳しい状況にあるものの、全体として、明るい動きも見られてきた。

### 預金・貸出金

平成11年度末の大阪府の預金残高(全国銀行と信用金庫の計)は、53兆4216億円(対前年度比1.2%減)で前年度に引き続き減少した。

一方、平成11年度末の大阪府の貸出残高は、58兆8895億円(対前年度比2.1%減)で6年連続の低下となった。

業種別銀行貸出残高をみると、卸売・小売業や製造業を中心に貸出の減少が目立つ。この要因としては、自己資本比率対策や不良債権処理等の問題を背景に融資姿勢を慎重化させたことなどがあげられる。

### 手形交換高

平成11年中の大阪府の手形交換高は、3661万7000枚、金額にして119兆4040億円となった。

交換枚数は、昭和55年以降減少傾向を示しており、本年も前年比8.9%の減少となった。交換金額でも、平成3年以降は減少傾向を示しており、本年も前年比16.8%の減少となった。これらの傾向は、全国的にみても同様である。

不渡手形については、枚数が前年比29.0%の減少、金額が18.4%の減少となった。

取引停止処分については、人数が前年比28.9%の減少、金額が37.6%の減少となった。

### 生命保険

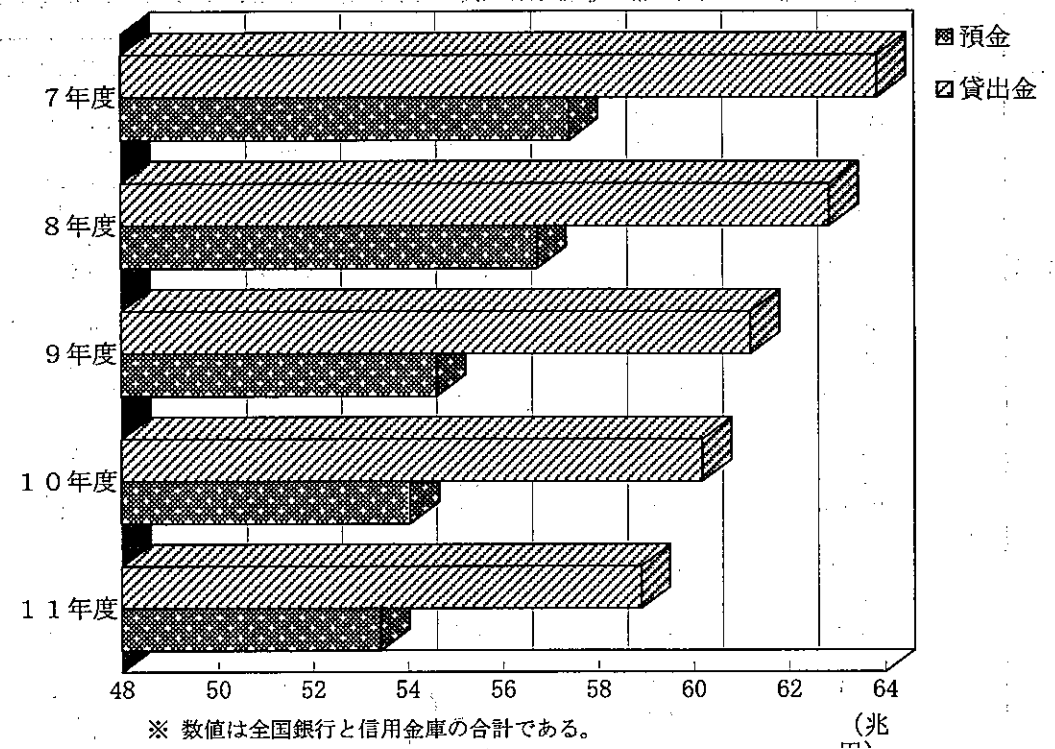
平成10年度の数値は、新契約高が前年比72.0%の減少、保有契約高は前年比5.5%減少と、ともに前年度を下回っている。

### 企業倒産

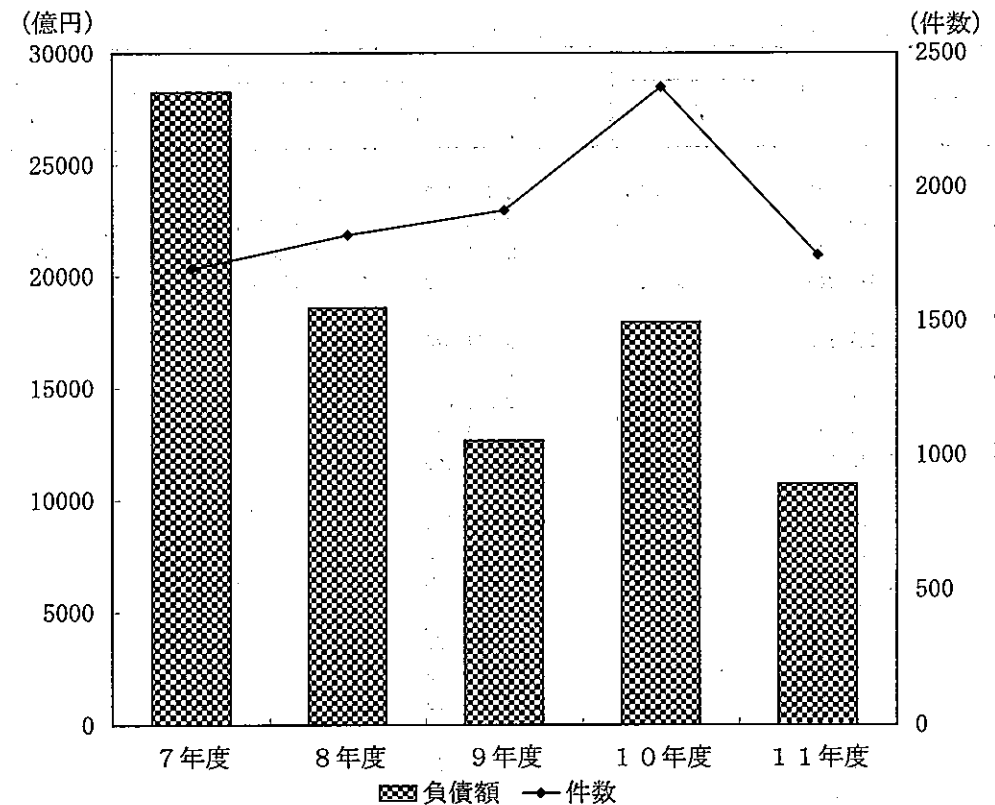
平成11年の府内の企業倒産件数は、1746件(前年は2374件)で、前年より減少した。

負債額は、1兆711億6500万円(前年は1兆7945億9900万円)と減少した。

金融機関預金・貸出状況の推移



企業倒産件数と負債額の推移



第1表 日本銀行大阪支店主要勘定

1) 各年度末(月末)又は年度中(月中)のものである。

年度月	準備預金		貸出		銀行券	財政
	残高	増減(△)	残高	増減(△)	(△印=選取超)	(△印=揚超)
	百万円					
平成7年度	216 847	24 272	127 341	△ 532 800	1 262 149	△ 8 403 728
8	192 888	△ 23 959	343 683	216 342	856 217	△ 7 207 433
9	307 774	114 886	66 972	△ 276 711	637 320	△ 7 218 995
10	363 509	55 735	130 074	63 102	△ 74 242	△ 6 005 311
平成11年度	641 627	278 118	407 501	277 427	△ 236 960	△ 4 774 315
11年4月	178 465	△ 185 044	4 766	△ 125 308	△ 169 662	△ 224 442
5	178 368	△ 97	62 851	58 085	202 498	△ 130 190
6	194 519	16 151	76 374	13 523	△ 131 204	△ 826 334
7	152 622	△ 41 897	132 676	56 302	29 625	△ 555 343
8	158 635	6 013	54 914	△ 77 762	94 695	△ 533 785
9	217 616	58 981	270 508	215 594	37 212	△ 696 420
10	120 111	△ 97 505	193 445	△ 77 063	△ 37 118	△ 324 392
11	170 546	50 435	217 127	23 682	△ 20 602	△ 195 524
12	785 032	614 486	372 279	155 152	△ 1 234 204	△ 922 874
12年1月	177 466	△ 607 566	202 393	△ 169 886	1 189 492	△ 541 296
2	298 740	121,274	293 115	90 722	10 952	△ 224 731
3	641 627	342 887	407 501	114 386	△ 208 644	401 016

資料 日本銀行大阪支店

第2表 日本政策投資銀行関西支店主要勘定

1) 各年度末(月末)又は年度中(月中)のものである。ア) 開発資金貸付は、平成11年10月にて廃止。

年度月	貸付高		貸付残高		貸付受入金	貸付償還金
		ア) 開発資金貸付		ア) 開発資金貸付		
	百万円					
平成7年度	308 744	308 744	2 765 550	2 765 550	0	240
8	276 893	276 893	2 843 617	2 843 617	0	100
9	257 290	257 290	2 855 484	2 855 484	0	612
10	315 213	315 213	2 975 573	2 975 573	0	587
平成11年度	221 378	...	3 051 478	...	...	...
11年4月	1 460	...	2 962 065	...	...	...
5	1 700	...	2 955 157	...	...	...
6	12 170	...	2 946 766	...	...	...
7	13 905	...	2 950 982	...	...	...
8	27 610	...	2 958 625	...	...	...
9	41 883	...	2 977 918	...	...	...
10	11 155	...	3 051 955	...	...	...
11	5 100	...	3 040 849	...	...	...
12	8 650	...	3 030 400	...	...	...
12年1月	1 700	...	3 014 426	...	...	...
2	8 925	...	3 010 035	...	...	...
3	87 120	...	3 051 478	...	...	...

資料 日本政策投資銀行関西支店

第3表 中小企業金融公庫主要勘定

1) 大阪府管内各支店分をまとめたもので、各年度末(月末)又は年度中(月中)のものである。

年度月	貸付残高	貸付高			
		うち直接貸付	総額	直接貸付	代理貸付
	百万円				
平成7年度	1 089 942	848 110	259 255	197 602	61 654
8	1 010 096	812 473	223 829	179 490	44 339
9	1 000 451	839 401	263 240	222 724	40 516
10	1 048 731	911 177	267 878	234 477	33 401
平成11年度	1 053 597	946 768	224 022	212 416	11 607
11年4月	1 040 347	905 333	8 697	8 058	640
5	1 038 678	906 180	15 918	14 705	1 213
6	1 054 488	923 982	33 132	31 396	1 736
7	1 057 985	930 439	21 275	19 480	1 795
8	1 055 293	930 501	15 472	14 184	1 288
9	1 059 060	937 473	22 926	22 073	853
10	1 051 026	929 474	6 688	5 730	958
11	1 047 667	928 374	14 676	13 905	771
12	1 062 028	946 643	31 668	31 278	390
12年1月	1 050 489	937 790	6 048	5 344	704
2	1 046 323	936 576	13 980	13 784	196
3	1 053 597	946 768	33 543	32 479	1 064

資料 中小企業金融公庫大阪支店

第4表 国民生活金融公庫主要勘定

1) 大阪府管内各支店分をまとめたもので各年度末(月末)又は年度中(月中)のものである。  
2) 平成11年10月1日国民金融公庫と環境衛生金融公庫とが統合し、国民生活金融公庫となった。

年度月	貸付残高					貸付高						
	総額	普通貸付	環衛貸付	恩給貸付	その他の貸付	総額	普通貸付	うち直接扱	環衛貸付	うち直接扱	恩給貸付	その他の貸付
	百万円											
平成7年度	967 874	917 953	-	3 479	46 442	398 583	379 701	333 010	-	-	2 906	15 976
8	940 991	799 986	-	3 185	47 382	353 715	335 584	299 761	-	-	2 535	15 589
9	965 116	910 104	-	2 985	52 025	390 224	368 678	322 055	-	-	2 380	19 164
10	1 036 964	973 146	-	2 852	60 965	441 728	415 706	364 355	-	-	2 371	23 649
平成11年度	1 116 085	972 901	72 418	2 662	68 103	398 238	363 384	341 722	9 668	9 330	2 105	23 080
11年4月	1 042 533	976 984	-	2 647	62 902	27 134	23 911	23 911	-	-	229	2 993
5	1 036 007	970 548	-	2 716	62 741	28 619	27 332	25 943	-	-	81	1 205
6	1 041 493	976 683	-	2 681	62 128	34 085	33 373	31 454	-	-	225	486
7	1 037 953	974 485	-	2 642	60 824	32 714	32 197	28 972	-	-	174	342
8	1 037 552	975 188	-	2 601	59 761	30 342	29 729	26 548	-	-	194	418
9	1 041 543	979 619	-	2 701	59 223	29 971	29 278	27 486	-	-	113	580
10	1 110 325	975 910	72 505	2 539	59 370	34 068	30 879	29 674	1 431	1 431	251	1 506
11	1 123 118	986 769	73 057	2 652	60 639	43 694	39 438	38 297	1 803	1 703	131	2 321
12	1 139 325	1 000 949	73 790	2 537	62 048	54 899	49 671	48 218	2 229	2 229	299	2 700
12年1月	1 121 565	984 268	73 108	2 630	61 558	16 248	14 018	11 830	1 002	997	97	1 129
2	1 123 832	983 485	73 096	2 566	64 684	29 281	23 232	22 518	1 431	1 232	177	4 440
3	1 116 085	972 901	72 418	2 662	68 103	37 179	30 322	26 866	1 772	1 738	130	4 955

資料 国民生活金融公庫大阪支店



第7表

業種別銀行

1) 府下に所在する都市銀行、地方銀行、長期信用銀行及び信託銀行のものである。  
 2) 合計は設備資金と運転資金との合計である。  
 3) 平成10年9月より、9月末の集計は廃止、製造業の内訳は廃止、1億円未満は四捨五入となった。

業種	平成8年		平成9年		平成10年	平成11年	平成12年	
	3月末	9月末	3月末'	9月末	3月末	3月末	3月末	
	百万円							
総額	合計	57 740 106	57 190 787	56 653 431	55 654 716	55 102 979	54 507 800	53 790 000
	設備資金	18 588 913	18 776 025	18 873 406	18 994 143	19 234 271	11 039 600	10 847 400
農業	合計	105 244	106 077	98 318	92 230	93 181	84 400	71 400
	設備資金	53 041	56 550	56 712	50 223	50 730	43 300	39 600
林業	合計	21 755	17 749	15 154	14 602	16 593	17 200	14 600
	設備資金	11 462	8 595	6 463	6 498	7 796	6 800	4 600
漁業	合計	7 559	7,170	6 941	6 666	6 521	6 300	4 500
	設備資金	1 827	1 670	1 584	1 511	1 449	600	400
鉱業	合計	24 781	25 688	21 661	19 688	19 680	22 300	23 400
	設備資金	4 675	5 495	4 900	4 569	4 308	4 400	5 900
建設業	合計	3 296 156	3 132 923	3 240 279	2 960 109	2 971 968	2 990 400	2 863 200
	設備資金	552 092	540 773	528 889	530 457	484 812	425 100	375 700
製造業	合計	10 009 586	9 729 109	9 509 971	9 305 091	9 211 945	9 348 600	9 213 000
	設備資金	1 870 445	1 812 640	1 667 798	1 632 909	1 615 733	1 676 900	1 512 000
食料品	合計	494 753	476 696	474 107	463 209	430 850	...	...
	設備資金	101 825	101 099	95 794	94 884	93 666	...	...
繊維品	合計	1 564 414	1 522 663	1 465 388	1 445 843	1 432 240	...	...
	設備資金	220 756	210 727	204 243	193 457	179 062	...	...
木材・製品	合計	209 932	200 623	197 748	193 524	189 850	...	...
	設備資金	33 100	31 847	31 583	35 330	33 648	...	...
パルプ・紙・紙加工品	合計	394 271	385 776	374 369	377 240	375 777	...	...
	設備資金	62 728	59 816	56 955	55 807	54 124	...	...
出版・印刷・同関連産業	合計	476 885	459 459	451 360	445 751	424 253	...	...
	設備資金	118 746	114 679	110 868	108 485	100 149	...	...
化学工業	合計	1 079 070	1 047 562	1 061 446	1 062 414	1 073 373	...	...
	設備資金	238 151	209 983	205 499	207 121	213 461	...	...
石油精製	合計	8 479	7 856	8 438	17 558	14 749	...	...
	設備資金	1 290	1 388	1 607	2 485	2 134	...	...
窯業・土石製品	合計	257 207	252 066	239 835	227 092	226 067	...	...
	設備資金	57 724	57 320	52 444	51 782	50 561	...	...

資料 日本銀行調査統計局「都道府県別業種別全国銀行貸出残高調査」

貸出残高

業種	平成8年		平成9年		平成10年	平成11年	平成12年	
	3月末	9月末	3月末	9月末	3月末	3月末	3月末	
鉄鋼	合計	851 170	862 930	787 097	743 475	674 336	...	...
	設備資金	198 200	197 535	192 054	179 852	150 975	...	...
非鉄金属	合計	264 354	240 892	235 516	236 934	248 703	...	...
	設備資金	30 834	28 803	27 636	28 188	26 118	...	...
金属製品	合計	878 495	841 373	832 125	810 214	805 366	...	...
	設備資金	146 501	143 034	138 660	138 032	137 319	...	...
機械器具	合計	1 210 498	1 170 347	1 162 152	1 147 777	1 132 482	...	...
	設備資金	162 291	162 212	156 388	152 849	146 106	...	...
電機器具	合計	601 102	623 145	643 195	618 270	592 685	...	...
	設備資金	97 646	102 409	102 363	102 614	105 587	...	...
輸送用具	合計	622 136	570 173	521 269	505 180	594 304	...	...
	設備資金	203 276	199 127	103 415	100 155	142 899	...	...
機械器具	合計	159 550	160 967	158 199	147 008	144 714	...	...
	設備資金	23 171	22 932	22 312	23 058	22 278	...	...
その他の業	合計	937 040	906 360	897 480	863 379	851 993	...	...
	設備資金	174 056	169 590	165 832	158 656	157 504	...	...
卸売・小売業	合計	10 240 218	10 062 881	9 771 466	9 644 886	9 429 479	9 223 900	9 218 700
	設備資金	1 732 076	1 697 290	1 645 035	1 638 622	1 579 303	1 504 300	1 402 500
金融・保険業	合計	4 931 838	4 924 354	4 921 743	4 834 615	4 643 350	4 282 000	4 060 600
	設備資金	80 108	77 577	77 949	84 018	58 603	93 900	48 500
不動産業	合計	8 714 057	8 724 822	8 593 036	8 420 793	8 467 154	8 596 500	8 453 600
	設備資金	3 418 412	3 527 132	3 409 061	3 463 509	3 351 400	3 398 900	3 687 500
運輸・通信業	合計	1 828 641	1 955 338	1 988 673	1 948 154	1 894 995	1 819 300	1 831 100
	設備資金	837 517	902 405	924 743	927 062	924 110	879 400	830 100
電気・ガス・熱供給・水道業	合計	843 835	902 137	800 204	750 827	733 206	613 900	756 500
	設備資金	616 451	541 446	535 713	509 430	519 157	511 600	559 500
サービス業	合計	7 554 357	7 382 462	7 173 411	7 098 561	6 900 192	6 469 200	5 977 900
	設備資金	2 828 053	2 815 344	2 830 169	2 809 774	2 728 016	2 493 800	2 380 400
地方公共団体	合計	386 042	341 285	413 515	355 260	448 160	561 400	561 400
	設備資金	49 129	45 629	39 328	49 989	41 895	68 300	76 200
その他	合計	9 775 842	9 878 608	10 098 857	10 203 050	10 266 369	10 471 500	11 022 400
	設備資金	6 533 483	6 743 327	7 114 916	7 285 429	7 866 809	8 225 700	8 633 800

第8表 都市別金融機関預金・貸出金状況

1) 全国銀行には第二地方銀行協会加盟行を含む。 (各年度末現在)

市 区 郡	全 国 銀 行			信 用 金 庫		
	本支店数	預 金	貸 出 金	本支店数	預 金	貸 出 金
平成7年度	1 191	51 465 702	58 701 381	477	5 940 287	5 135 323
8	1 181	50 803 570	57 789 659	478	5 923 953	5 051 035
9	1 158	48 723 585	56 157 644	479	5 888 365	5 032 870
10	1 121	48 023 496	55 201 610	479	6 029 039	4 978 768
平成11年度	1 086	47 286 894	54 109 539	475	6 134 701	4 779 987
大阪市	531	28 974 955	41 108 107	226	2 904 872	2 390 754
堺市	76	2 549 374	1 883 347	28	332 611	260 671
岸和田市	20	557 175	601 391	10	128 580	96 527
豊中市	39	1 432 031	857 213	17	218 772	133 004
池田市	12	527 909	300 121	4	30 894	25 713
吹田市	28	1 123 479	713 639	12	139 539	91 228
泉大津市	5	164 382	172 766	3	37 375	28 054
高槻市	27	982 807	488 491	15	167 226	108 874
貝塚市	8	195 674	120 011	4	56 999	42 686
守口市	14	516 659	507 407	11	111 574	83 050
枚方市	33	1 081 111	673 233	14	155 969	127 736
茨木市	19	907 849	508 773	9	119 835	86 624
八尾市	24	772 382	626 346	16	318 940	215 475
泉佐野市	15	393 214	342 154	4	29 124	32 243
富田林市	11	330 400	158 963	-	-	-
寝屋川市	22	713 396	541 359	8	100 102	97 672
河内長野市	8	345 204	190 341	1	24 345	17 012
松原市	12	403 299	294 647	3	67 290	59 567
大東市	10	315 273	209 491	5	64 070	44 593
和泉市	12	336 124	200 789	4	42 423	28 170
箕面市	10	326 108	166 311	3	35 396	24 495
柏原市	6	139 976	83 340	3	78 641	49 237
羽曳野市	7	199 741	122 298	3	71 233	45 080
門真市	10	443 196	459 210	7	84 480	75 138
摂津市	8	154 581	110 977	6	88 116	68 459
高石市	9	218 862	142 936	4	30 717	18 839
藤井寺市	9	389 190	271 689	2	25 392	12 202
東大阪市	58	1 729 614	1 662 895	39	516 248	424 939
泉南市	6	155 291	92 160	2	20 131	9 978
四條畷市	6	122 199	102 160	3	36 419	19 538
交野市	5	133 444	55 944	2	22 379	21 128
大阪狭山市	5	242 339	124 275	-	-	-
阪南市	7	102 912	78 084	3	36 495	23 331
市 部	1,072	46 980 150	53 970 868	471	6 096 187	4 762 017
郡 部	14	306 744	138 671	4	38 514	17 970

資料 (社)大阪銀行協会、(社)大阪府信用金庫協会

第9表 郵便貯金現在高

ア) 通常貯金の口座には、一般の通常貯金の他、国際ボランティア貯金、通常貯蓄貯金Ⅰ型、通常貯蓄貯金Ⅱ型の利用に係る口座数が含まれている。  
 イ) 積立貯金には教育積立貯金、住宅積立貯金も含まれている。  
 ウ) 定期貯金には、財形定期貯金も含まれている。  
 エ) 証書については、預入の都度発行するものであり、1000万円の貯金総額の範囲内で何枚でも持つことができる。

年 度	総 数											
	エ) 口座数及び 預金証書数		ア) うち通常貯金		イ) うち積立貯金		うち定期貯金		ウ) うち定期貯金			
	金 額	口 座 数	金 額	口 座 数	金 額	口 座 数	貯 証 書 数	金 額	貯 証 書 数	金 額		
平成7年度	千件	百万円	40 361	16 149 413	7 080	1 520 839	633	77 789	465	593 857	32 183	13 956 928
8	42 639	17 252 842	7 446	1 732 538	597	74 763	512	590 157	34 084	14 855 385		
9	44 522	18 601 584	7 841	2 025 708	439	71 812	937	893 147	35 305	15 610 917		
10	45 867	19 562 538	8 094	2 199 403	398	65 385	1 850	1 326 692	35 526	15 971 058		
平成11年度	46 663	20 223 451	8 348	2 428 098	363	59 383	2 072	1 217 069	35 879	16 518 902		

資料 近畿郵政局

第10表 手形交換高及び不渡手形

1) 年中(月中)のものである。単位未満の計数は平成11年の全国は切り捨て、その他は四捨五入である。  
 2) 取引停止処分は不渡届出に基づく取引停止処分数、手形交換高及び不渡手形は交換呈示日における月中合計である。

年 月	大 阪						全 国					
	手形交換高		不渡手形(実数)		取引停止処分		手形交換高		不渡手形(実数)		取引停止処分	
	枚数	金額	枚数	金額	人員	金額	枚数	金額	枚数	金額	人員	金額
平成7年	千枚	億円	千枚	億円	人	百万円	千枚	億円	千枚	億円	人	百万円
8	48 343	2 182 136	74	1 642	2 042	10 844	305 827	18 451 065	532	11 272	15 776	75 754
9	46 773	2 000 768	81	1 821	2 144	13 943	296 030	17 450 220	506	9 726	15 200	69 444
10	44 411	1 819 716	84	1 622	2 270	13 347	283 373	15 849 914	571	11 422	16 392	79 109
平成11年	40 217	1 434 356	100	1 938	2 583	12 776	260 067	12 961 511	648	12 353	18 325	91 055
1月	36 617	1 194 039	71	1 582	1 836	7 967	239 320	11 385 527	477	9 619	14 153	71 416
2	2 800	94 272	5	98	111	902	18 218	906 578	33	615	864	5 409
3	2 858	93 078	5	74	98	315	18 936	907 096	32	538	817	3 578
4	3 662	133 741	7	138	141	426	23 941	1 264 942	46	859	1 084	5 077
5	3 099	113 133	6	186	151	875	20 073	1 055 438	37	784	1 121	6 251
6	2 993	100 402	6	106	174	753	19 402	944 024	38	717	1 272	6 193
7	3 014	105 078	6	101	156	619	19 850	1 020 859	38	732	1 167	6 286
8	3 051	84 457	4	127	152	867	19 714	835 353	31	589	1 244	12 030
9	3 347	101 181	9	308	159	667	21 734	941 875	51	2 110	1 232	5 191
10	2 917	95 014	7	121	164	944	19 184	930 333	44	684	1 280	7 173
11	2 545	86 614	5	97	188	617	16 721	819 238	33	531	1 311	4 622
12	3 244	96 171	8	154	166	337	21 194	897 677	52	853	1 302	4 476
12	3 087	90 898	5	72	176	646	20 348	862 101	36	601	1 459	5 124

資料 全国銀行協会「決済統計年報」、(社)大阪銀行協会「手形交換高と不渡状況」

第11表 業種別手形取引停止処分件数

Table with columns for industry type (業種), fiscal year (平成7-11年), and number of transactions (件数). Includes a sub-table for '小売業' (Retail) and 'その他' (Others).

資料 全国銀行協会「決済統計年報」

第12表 業種別企業倒産状況

Table with columns for industry type (業種), fiscal year (平成7-11年), number of bankruptcies (件数), and total assets (負債額). Includes a sub-table for '小売業' (Retail) and 'その他' (Others).

資料 (株)帝国データバンク大阪支社「近畿の倒産」、(株)帝国データバンク「全国企業倒産集計」

第13表 株式売買高及び株価指数

1) 売買高は市場内売買取引(立会場内売買取引及び立会場外売買取引)の合計で、売買片方計算のものである。約定代金は、この売買高にそれぞれの約定値段を乗じたものの合計である。

Table with columns for year/month (年月), trading volume (売買高), trading value (売買代金), and stock price index (300種株価指数). Includes sub-tables for '大 阪' (Osaka) and '全 国' (National).

資料 大阪証券取引所「統計年報」

第14表 債券種類別売買高

1) 各年度末(月末)又は年中(月中)のものである。

Table with columns for year/month (年月), trading volume (売買高), trading value (売買代金), and bond types (国債, 地方債, 政府保証債, etc.).

資料 大阪証券取引所「統計年報」

第15表 簡易生命保険の契約高及び受払高

1)大阪府下における各年度中のものである。 2)「簡易生命保険」には「郵便年金」が含まれている。

年 度	新 契 約				年 度 末 現 在		
	件 数	保 険 料	保 険 金 額	一 件 平 均 保 険 金 額	件 数	保 険 金 額	一 件 平 均 保 険 金 額
	件	千円	百万円	千円	千件	百万円	千円
平成7年度	554 373	10 627 737	1 636 695	2 952	5 640	14 015 978	2 486
8	457 746	8 366 767	1 559 521	3 407	5 665	14 583 193	2 574
9	408 534	7 158 241	1 362 029	3 334	5 617	14 853 654	2 644
10	438 983	-	1 317 411	3 001	5 573	14 976 118	2 687
平成11年度	358 400	6 393 579	1 043 294	2 911	5 441	14 778 628	2 716

資料 近畿郵政局

第16表 生命保険契約状況

1)生命保険協会に加入する45社の府下における契約状況をまとめたものである。  
ア)個人保険の件数と団体保険の被保険者数を加えたものである。  
イ)金額を被保険者数で除したものである。

年 月	総 数		個 人 保 険			団 体 保 険			
	ア)件数	金 額	件数	金 額	イ)平均保険金	件数	被保険者数	金 額	イ)平均保険金
	件	百万円	件	百万円	千円	件	人	百万円	千円
平成6年度	3 485 665	14 347 830	1 207 407	13 120 816	10 867	2 282	2 278 258	1 227 014	539
保有高	55 239 802	198 466 200	10 673 711	130 831 112	12 257	21 600	44 566 091	67 635 088	1 518
7	2 620 131	14 845 641	1 226 245	13 257 420	10 811	2 452	1 393 886	1 588 221	1 139
保有高	57 325 673	201 519 108	10 785 351	133 252 658	12 355	21 569	46 540 322	68 266 450	1 467
8	4 036 974	13 804 793	975 711	12 580 616	12 894	1 888	3 061 263	1 224 177	400
保有高	59 208 457	205 524 595	10 715 632	136 278 205	12 718	20 516	48 492 825	69 246 390	1 428
9	18 798 807	28 843 449	876 290	11 006 415	12 560	13 374	17 922 517	17 837 034	995
保有高	64 192 155	162 133 294	9 642 815	119 552 760	12 398	16 192	54 549 340	42 580 534	781
平成10年度	5 258 058	10 994 110	870 300	9 162 911	10 528	1 247	4 387 758	1 831 199	417
保有高	60 635 858	155 654 896	9 235 678	114 613 959	12 410	14 138	51 400 180	41 040 937	798

資料 (社)生命保険協会「生命保険事業概況」

(1)火災保険

1)全損害保険会社(外国保険会社を除く。)の取り扱った火災保険契約のうち、大阪府内の契約分を集計したものである。  
なお、各種月掛保険、簡易火災保険及び長期保険契約は除く。

年 度	新 契 約			支 払 保 険 金	
	件 数	保 険 金 額	保 険 料	件 数	保 険 金
	件	百万円	千円	件	千円
平成6年度	1 022 168	42 049 176	49 955 495	11 654	16 515 318
7	1 002 860	41 423 607	50 095 857	10 328	15 591 132
8	999 264	41 577 079	49 692 348	10 477	14 948 163
9	992 955	42 334 348	49 630 482	12 473	19 929 178
平成10年度	964 233	43 041 612	48 705 063	22 938	28 762 614

資料 (社)日本損害保険協会大阪支部

(2)自動車保険

1)自動車保険料率算定会員の全損害保険会社(外国保険会社を含む。)の取り扱った和文保険契約のうち、大阪府内契約分を集計したものである。  
ア)自動車損害賠償責任保険については、原動機付自転車を除く。自動車損害賠償責任保険の保険料は、純保険料である。イ)延台数である。

年 度	ア)自動車損害賠償責任保険				任意自動車保険			
	新 契 約	支 払	契 約	支 払	台 数	保 険 料	件 数	保 険 金
	台 数	保 険 料	件 数	保 険 金	イ)台 数	保 険 料	件 数	保 険 金
	台	千円	件	千円	台	千円	件	千円
平成7年度	1 976 458	44 789 327	66 483	58 008 489	3 275 444	253 131 365	388 583	138 534 016
8	1 998 451	46 035 750	68 596	60 359 735	3 357 676	259 489 293	393 506	145 310 445
9	1 967 568	40 635 439	67 929	58 853 596	3 403 716	260 254 546	385 669	144 262 821
10	1 942 501	39 427 755	68 255	56 858 957	3 329 132	240 147 163	384 470	145 198 962
平成11年度	1 982 451	40 201 301	69 964	58 660 914	3 379 599	240 094 890	383 965	147 381 140

資料 自動車保険料率算定会

第18表 大阪府中小企業信用保証協会保証件数及び金額

年 度	保 証 申 込		保 証 承 諾		保証現在高(年度末)		代 位 弁 済	
	件 数	金 額	件 数	金 額	件 数	金 額	件 数	金 額
	件	千円	件	千円	件	千円	件	千円
平成7年度	88 972	1 697 210 075	78 151	1 458 112 180	236 593	3 445 063 361	4 305	80 404 651
8	89 465	1 695 613 171	78 685	1 458 884 766	237 743	3 317 386 081	4 577	87 260 467
9	79 056	1 439 752 490	68 313	1 219 657 167	228 982	3 102 702 372	5 875	121 067 753
10	128 800	2 764 204 456	111 763	2 188 987 259	255 364	3 764 863 375	11 365	217 101 191
平成11年度	98 188	1 929 472 123	84 604	1 521 123 393	265 042	3 731 281 805	11 198	174 786 108

資料 大阪府中小企業信用保証協会

第19表 大阪市信用保証協会保証件数及び金額

1)大阪市特別融資分を含む。

年 度	保 証 申 込		保 証 承 諾		保証現在高(年度末)		代 位 弁 済	
	件 数	金 額	件 数	金 額	件 数	金 額	件 数	金 額
	件	千円	件	千円	件	千円	件	千円
平成7年度	21 218	359 399 717	17 080	279 607 911	63 334	887 609 026	1 291	26 989 792
8	20 665	346 549 095	16 532	261 085 800	63 521	820 721 171	1 512	28 173 059
9	21 720	340 970 852	17 521	269 490 002	63 918	793 937 527	1 323	25 816 845
10	35 314	627 254 073	29 918	487 993 468	75 135	982 351 969	2 121	29 619 268
平成11年度	29 848	485 880 434	25 537	388 867 752	83 855	1 067 690 058	2 990	40 408 527

資料 大阪市信用保証協会



第20表 大阪府の資金融資・貸付状況

ア) 特定賃貸住宅建設資金融資あっ旋は平成11年度から制度が廃止となった。

区 分	平成7年度		平成8年度		平成9年度		平成10年度		平成11年度	
	件数	金額	件数	金額	件数	金額	件数	金額	件数	金額
	件 千円									
中小企業高度化資金	20	1 648 610	20	6 850 327	11	2 271 665	9	3 138 665	11	2 010 176
中小企業設備近代化資金	197	2 134 657	249	2 735 870	174	1 877 495	217	1 878 410	170	1 787 270
中小企業事業資金融資 (一般・小規模・開発ハツル50)	15 360	90 008 537	20 325	137 180 969	20 350	140 641 551	21 503	150 008 513	15 453	105 938 693
中小企業経営安定資金	4 275	57 757 005	2 024	21 137 994	590	11 562 393	1 714	35 031 351	536	12 149 979
緊急経営支援特別融資	3 955	61 131 720	3 281	59 586 662	3 165	51 704 024	5 473	89 442 415	2 184	37 961 515
新産業創造支援資金融資 (フロンティア産業振興資金を含む)	7	204 000	24	828 000	62	1 443 500	85	2 291 100	122	2 695 150
中小企業構造改善促進融資	103	2 878 285	122	4 572 318	89	2 594 290	29	1 057 900	23	1 011 700
大型店進出対策特別融資	-	-	-	-	-	-	-	-	-	-
産業立地促進融資	-	-	2	200 000	3	420 000	-	-	1	200 000
組合事業支援資金	100	3 834 270	95	4 554 390	47	1 737 555	37	1 246 162	16	469 150
中小企業貿易振興資金特別融資	987	4 199 222	714	2 120 263	533	1 410 547	312	821 526	197	552 393
農林漁業近代化資金制度	82	539 230	79	555 230	68	301 270	81	308 870	50	203 320
農林漁業金融公庫資金	44	6 553 988	50	3 409 133	52	9 001 333	67	13 481 266	43	16 637 445
農業改良資金	15	112 793	15	107 015	10	80 542	10	88 058	3	41 768
かけこみ緊急資金	1 763	166 151	1 885	177 254	2 158	202 919	3 075	289 842	2 855	268 155
生活福祉資金	957	1 140 893	920	1 100 299	1 014	1 250 517	1 099	1 217 903	736	1 007 985
母子福祉資金	1 538	572 300	1 056	404 523	1 073	406 506	1 223	479 457	1 552	636 096
寡婦福祉資金	149	66 770	103	48 303	121	58 394	123	64 205	100	71 258
ア) 特定賃貸住宅建設資金融資あっ旋	86	22 059 000	43	11 846 000	30	9 932 000	16	2 776 000	-	-
個人住宅建設購入資金融資あっ旋	198	1 488 100	382	2 900 600	156	1 225 100	59	453 500	28	210 900
住宅改良資金融資あっ旋	3	6 000	3	4 800	1	2 000	3	12 000	2	8 300

# 第 15 章 物価及び家計