

第22章 衛生

医療施設・病床の概況

平成9年度の医療施設総数は1万2830施設で、前年に比べ131施設の増加である。これを種類別にみると、病院総数は585施設で、そのうち一般病院が544施設(構成比93.0%)で大半を占め、以下精神病院40施設、結核療養所1施設の順となっている。なお、人口10万対の病院総数は6.6、一般病院で6.2、1施設当たりの人口は、病院総数で1万5083人、一般病院で1万6219人である。また、一般診療所数は7401施設で、前年に比べ79施設の増加、人口10万対の一般診療所数は83.9で、1診療所当たりの人口は1192人である。歯科診療所数は4844施設で、前年に比べ58施設の増加、人口10万対の歯科診療所数は54.9で、1診療所当たりの人口は1821人である。

全施設の病床数は12万5301床で、前年に比べ1463床の減少である。人口10万対の病床数は1420.1床で、全病床数のうち94.7%が病院、5.3%が一般診療所の病床(6610床)である。また、病院病床の種類別では、一般病床が9万4283床で最も多く、以下、精神病床が2万959床、結核病床が3040床の順となっている。

死亡の概況

平成9年中の本府の死亡数は5万7864人で、9分5秒に1人亡くなったことになる。人口千対の死亡率は6.6で全国の7.3と比較すると低い方である。

主要死因別の順位を見ると、第1位は悪性新生物1万9338人(構成比33.4%)、以下、心疾患8628人(同14.9%)、脳血管疾患7008人(同12.1%)、肺炎5181人(同9.0%)、不慮の事故2214人(同3.8%)の順となっている。

伝染病患者の概況

平成9年中の伝染病統計による府の伝染病届出総数は832人で、その内訳を見ると、法定伝染病148人、指定伝染病228人、届出伝染病456人、性病153人となっている。

児童等の発育状態

平成10年度の大阪府における児童・生徒及び幼児の発育状態を「学校保健統計調査」結果(標本抽出の方法により実施)からみると、身長は男子が11~13歳、女子が10・12・13歳で過去(調査開始以来)最高となっている。また、男子が13・14・17歳、女子が10歳及び12~17歳で全国平均値を上回っている。

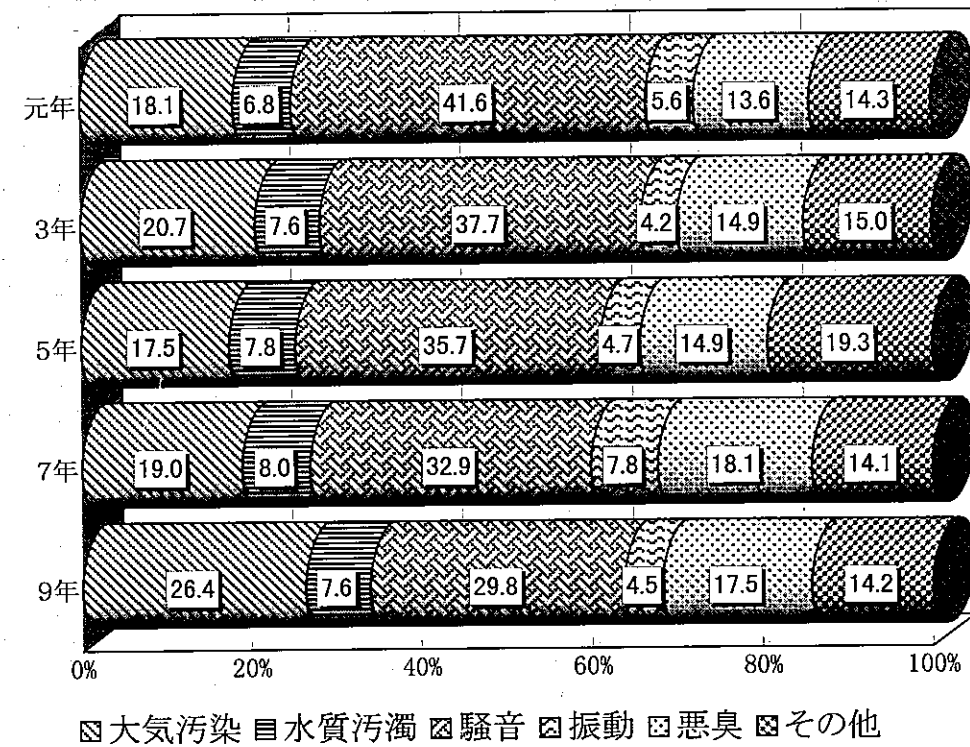
体重は、男子が11・14・15歳、女子が10・11・16歳で過去最高となっている。また男子が11歳及び13~17歳、女子が10・11・13・16歳で全国平均値を上回っている。

公害の現状

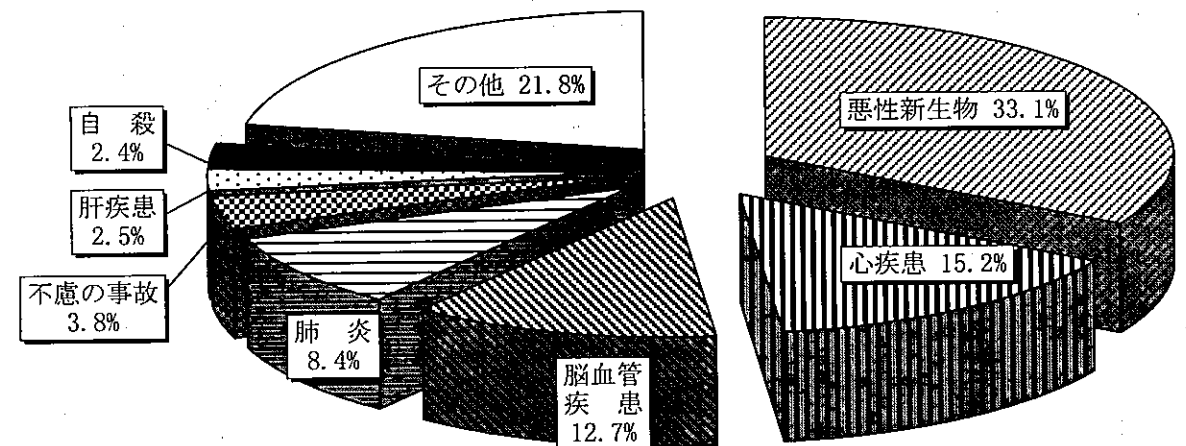
本府における公害問題は、依然として都市・生活型公害や増大する廃棄物の克服が課題であり、また、二酸化炭素の大量排出に伴う地球温暖化現象に代表されるように、府域の人為的な活動が地球規模で影響を及ぼしている現象も生じている。一方、豊かで潤いのある緑や水辺に代表される快適空間や美しい景観の創造、さらには文化や伝統も視野にいれた、より質の高い環境を保持し創造していかなければならない状況にある。

なお、平成9年度の本府及び市町村が新規に直接受理した公害苦情件数は4937件で、前年度に比べ525件(11.9%)の増加となった。このうち騒音に関するものが1469件(構成比29.8%)で最も多く、以下、大気汚染1302件(同26.4%)、悪臭866件(同17.5%)の順となっている。

公害の苦情件数割合の推移



主要死因別死亡割合(平成8年)



第1表 市町村別、病院数、診療所数及び病床数

Table with columns for city/town/village, hospital type (General, Mental, etc.), and bed counts. Includes sub-headers for '病院' and '診療所'.

資料 大阪府保健衛生部保健衛生総務課「大阪府衛生年報」、厚生省大臣官房統計情報部「医療施設調査」

第2表 一般病院の診療科目延数(重複計上)

Table showing the number of visits by medical specialty in general hospitals from Heisei 5 to 9. Columns include specialty names and visit counts.

資料 大阪府保健衛生部保健衛生総務課「大阪府衛生年報」、厚生省大臣官房統計情報部「医療施設静態調査」

第3表 医師・歯科医師・歯科衛生士・歯科技工士・獣医師数

ア) 医師法、歯科医師法、獣医師法による届出数で従業地による。イ) 「厚生省報告例」によるもので従業地による。

Table showing the number of medical professionals by year and specialty. Includes sub-headers for '医師' and '歯科医師'.

資料 大阪府保健衛生部保健衛生総務課「大阪府衛生年報」、同環境農林水産部農の振興整備室、厚生省大臣官房統計情報部「医師・歯科医師・薬剤師調査」

第4表 薬剤師・保健婦・助産婦・看護婦・看護師数等

ア) 薬剤師法による届出数で従業地による。イ) 「厚生省報告例」によるもので従業地による。

Table showing the number of pharmacists, health nurses, midwives, and nurses by year. Includes sub-headers for '薬剤師' and '看護婦'.

資料 大阪府保健衛生部保健衛生総務課「大阪府衛生年報」、厚生省大臣官房統計情報部「医師・歯科医師・薬剤師調査」

第5表 その他の医療・衛生関係従事者数

Table with 10 columns for professions (e.g., X-ray technician, radiologist, clinical technician, nutritionist, etc.) and rows for years Heisei 5, 6, 7, 8, and Heisei 9.

資料 大阪府保健衛生部保健衛生総務課「大阪府衛生年報」、厚生省大臣官房統計情報部「病院報告」

第6表 種類別、開設者別病院・病床数等

Table with 13 columns for hospital types (e.g., total, psychiatric, infectious, etc.) and rows for years Heisei 7, 8, and 9, including sub-categories like facility type and operator type.

資料 厚生省大臣官房統計情報部「医療施設動態調査」

第7表 大阪府救急医療情報センター情報提供件数

Table with 3 main sections: (1) Information provision by medical specialty, (2) Information provision by time period, and (3) Information provision by medical specialty. Includes columns for year and Heisei 8/9 counts.

資料 大阪府救急医療情報センター

第8表 人工妊娠中絶件数

Table with 11 columns for age groups (e.g., 20-24, 25-29, etc.) and rows for years Heisei 5, 6, 7, 8, and Heisei 9, including sub-categories for gestational week.

資料 大阪府保健衛生部保健衛生総務課「大阪府衛生年報」、厚生省大臣官房統計情報部「母体保護統計報告」

第9表 と畜場・乳処理業数、と畜・乳牛検査頭数及び狂犬病予防状況

Table with 10 columns for categories (e.g., total number of farms, slaughterhead count, etc.) and rows for years Heisei 5, 6, 7, 8, and Heisei 9.

資料 大阪府保健衛生部保健衛生総務課「大阪府衛生年報」、厚生省大臣官房統計情報部「厚生省報告例」、大阪府環境農林水産部農の振興整備室

第10表 保健所別食品衛生関係営業施設数

Table with columns for year, total count, and various food-related business categories like restaurants, bakeries, and dairies. Includes a sub-section for Osaka Prefecture and City of Osaka.

資料 大阪府保健衛生部保健衛生総務課「大阪府衛生年報」、厚生省大臣官房統計情報部「厚生省報告例」

第11表 環境衛生関係営業施設数及び従事者数

Table showing environmental health facilities and staff counts for categories like accommodation, public baths, and beauty salons. Includes a sub-section for Osaka Prefecture and City of Osaka.

資料 大阪府保健衛生部保健衛生総務課「大阪府衛生年報」、厚生省大臣官房統計情報部「厚生省報告例」

第12表 環境衛生関係営業施設数

Table showing environmental health facilities based on Osaka Prefecture's Resource Recycling Act, including incinerators, landfills, and recycling facilities.

資料 大阪府保健衛生部保健衛生総務課「大阪府衛生年報」、厚生省大臣官房統計情報部「厚生省報告例」

第13表 薬事関係業者数

Table showing the number of pharmaceutical-related businesses, categorized by agency and type of business (retail, manufacturing, import/export).

資料 大阪府保健衛生部保健衛生総務課「大阪府衛生年報」、厚生省大臣官房統計情報部「厚生省報告例」

第14表 薬物・劇物、覚せい剤及び麻薬向精神薬取扱業態数

Table showing the number of businesses handling drugs, explosives, stimulants, and narcotics, categorized by type of business and substance.

資料 大阪府保健衛生部保健衛生総務課「大阪府衛生年報」

第15表 結核予防法による健康診断状況

Table showing health checkup status for tuberculosis prevention, including the number of patients, screening methods, and detected cases.

資料 大阪府保健衛生部保健衛生総務課「大阪府衛生年報」

第16表 公衆衛生関係衛生検査件数

Table showing the number of public health inspection cases, categorized by type of inspection (bacteria, viruses, tuberculosis, etc.).

資料 大阪府保健衛生部保健衛生総務課「大阪府衛生年報」、厚生省大臣官房統計情報部「厚生省報告例」

第19表

市町村別、年齢

1) 住所地による集計である 2) 日本における日本人に関する事件を集計したものである

Table with columns for city/town/village, total population, and age groups (0-4 to 50-54). Rows include major cities like Osaka, Kyoto, and various municipalities.

階級別死亡数

Table with columns for age groups (55-59 to 100+) and death counts. Rows correspond to the same municipalities as the population table.

資料 大阪府保健衛生部保健衛生総務課「大阪府衛生年報」、厚生省大臣官房統計情報部「人口動態統計」

第20表 死因別死亡数

Table with columns for Cause of Death (死因), Heisei 8 (平成8年), and Heisei 9 (平成9年). Rows include categories like 腸管感染症, 結核, 敗血症, etc.

資料 大阪府保健衛生部保健衛生総務課「大阪府衛生年報」、厚生省大臣官房統計情報部「人口動態統計」

第21表 法定及び指定伝染病届出患者数並びに死亡数

Table with columns for Year (年次), Total (総数), and various infectious diseases (法定伝染病, 指定伝染病).

資料 大阪府保健衛生部保健衛生総務課「大阪府衛生年報」、厚生省大臣官房統計情報部「伝染病統計」「人口動態統計」

第22章 届出伝染病及び住血吸虫病患者数並びに死亡数

Table with columns for Year (年次), Total (総数), and specific infectious diseases (届出伝染病).

資料 大阪府保健衛生部保健衛生総務課「大阪府衛生年報」、厚生省大臣官房統計情報部「伝染病統計」「人口動態統計」

第23表 性病、結核、食中毒患者届出数並びに死亡数

Table with columns for Year (年次), Sex (性), Disease (病), and Tuberculosis (結核). Includes sub-table for food poisoning (ア)食中毒統計.

資料 大阪府保健衛生部保健衛生総務課「大阪府衛生年報」、厚生省大臣官房統計情報部「伝染病統計」「人口動態統計」「結核登録者に関する定期報告」「食中毒統計」

第24表 献血ならびに輸血用血液供給状況

Table with columns for Year (年次), Total (総数), and age groups (年齢別献血者数).

資料 大阪府保健衛生部保健衛生総務課「大阪府衛生年報」

第25表

栄養摂取量

Table with 13 columns: 種別, 単位, 平成3年, 平成4年, 平成5年, 平成6年, 平成7年, 平成8年. Rows include エネルギー, たん白質, 脂質, カルシウム, 鉄, ビタミンA, ビタミンB1, ビタミンB2, ビタミンC.

資料 大阪府保健衛生部保健衛生総務課「大阪府衛生年報」

第26表 児童、生徒及び幼児の身長・体重・座高の平均値

1) 平成10年度「学校保健統計調査」による。ア) 調査実施校(全国9,165校、うち大阪府195校)に在籍する児童、生徒及び幼児のうちから年齢別男女別に抽出された者(全国1.1%、大阪府1.3%)を対象として調査した結果である。イ) 年齢は平成10年4月1日現在の満年齢である。

Table with 13 columns: 区分, 身長 (cm), 体重 (kg), 座高 (cm). Rows include 男 幼稚園, 小学校, 中学校, 高等学校 and 女 幼稚園, 小学校, 中学校, 高等学校.

資料 文部省大臣官房調査統計企画課「学校保健統計調査速報」、大阪府企画調整部統計課「学校保健統計調査速報」

第27表

児童、生徒及び幼児の疾病・異常被患率等

1) 平成10年度「学校保健統計調査」による。ア) 調査実施校(第26表と同じ)の全学級のうちから各学年毎に抽出された学級の全員(全国7.1%、大阪府2.5%)を対象として調査した結果である。イ) この表は、健康診断受検者のうち疾病、異常該当者(該当する旨健康診断票に記載のあった者)の占める割合を示したものである。

Table with 9 columns: 区分, 幼稚園, 小学校, 中学校, 高等学校. Rows include 眼, 耳・鼻及び咽頭, 歯, 結核, ツベルクリン反応.

資料 文部省大臣官房調査統計企画課「学校保健統計調査速報」、大阪府企画調整部統計課「学校保健統計調査速報」

第28表 児童(低・中学年)運動能力テストの平均値

Table with columns for age (年齢), gender (性別), and various physical tests (50m走, 立ち幅とび, フットボール投げ, とび越しくぐり, 持ち運び走). Includes footnotes for calculation and survey dates.

資料 大阪府教育委員会「大阪府児童・生徒体力診断・運動能力調査報告書」

第29表 児童(高学年)及び生徒の体力診断・運動能力テストの平均値

Table with columns for age (年齢), gender (性別), and various physical tests (体力診断テスト, 運動能力テスト). Includes footnotes for test descriptions and survey dates.

資料 大阪府教育委員会「大阪府児童・生徒体力診断・運動能力調査報告書」

第30表 市町村別、ごみ・し尿の収集と処理量

Table with columns for city/town/village (市町村), waste collection (ごみの収集), waste treatment (ごみの処理), urine collection (し尿の収集), and urine treatment (し尿の処理). Includes footnotes for data source and survey period.

資料 大阪府環境農林水産部環境整備課

第31表 光化学スモッグ予報・注意報発令状況及び被害状況

年度月	平成5年			平成6年			平成7年			平成8年			平成9年		
	予報	注意報	被害の訴え	予報	注意報	被害の訴え	予報	注意報	被害の訴え	予報	注意報	被害の訴え	予報	注意報	被害の訴え
年間発令・発生数	14	11	1	19	15	-	9	8	7	15	10	-	7	3	-
4月	-	-	-	-	-	-	-	-	-	-	-	-	-	-	-
5月	3	2	-	-	-	-	-	-	-	-	-	-	-	-	-
6月	4	4	1	4	4	-	1	1	-	2	1	-	2	-	-
7月	1	-	-	7	4	-	4	4	7	2	1	-	1	1	-
8月	5	4	-	6	6	-	4	3	-	9	7	-	2	1	-
9月	1	1	-	2	1	-	-	-	-	2	1	-	2	1	-
10月	-	-	-	-	-	-	-	-	-	-	-	-	-	-	-
11月	-	-	-	-	-	-	-	-	-	-	-	-	-	-	-
12月	-	-	-	-	-	-	-	-	-	-	-	-	-	-	-
1月	-	-	-	-	-	-	-	-	-	-	-	-	-	-	-
2月	-	-	-	-	-	-	-	-	-	-	-	-	-	-	-
3月	-	-	-	-	-	-	-	-	-	-	-	-	-	-	-
年間発令時間	時分 43:50 25:20 - -			時分 68:00 45:00 - -			時分 32:50 23:00 - -			時分 44:20 22:10 - -			時分 20:50 8:20 - -		

資料 大阪府環境農林水産部環境指導室「大阪府における光化学スモッグ発生の現状とその対策」

第32表 地域別、原油・重油使用量

地域	平成4年度		平成5年度		平成6年度		平成7年度		平成8年度	
	千kl	%	千kl	%	千kl	%	千kl	%	千kl	%
総数	2 685	100.0	2 192	100.0	2 824	100.0	2 158	100.0	1 878	100.0
大阪市地域	318	11.9	307	14.0	388	13.7	311	15.8	272	14.5
北大阪地域	135	5.0	106	4.9	103	3.6	103	4.8	106	5.7
東部大阪地域	141	5.4	116	5.3	115	4.1	112	5.2	96	5.1
南大阪地域	2 088	77.7	1 662	75.8	2 219	78.6	1 603	74.3	1 403	74.7
泉北地区	651	24.2	1 628	71.2	2 186	77.4	1 569	72.7	1 370	72.9
泉南地区	1 389	51.7								
南河内地区	18	1.8	33	1.5	33	1.2	31	1.6	33	1.8

資料 大阪府環境農林水産部環境管理課「大阪府環境白書」

第33表 地域別、二酸化硫黄排出量

地域	平成4年		平成5年		平成6年		平成7年		平成8年	
	千t	%	千t	%	千t	%	千t	%	千t	%
総数	6.2	100.0	5.2	100.0	6.1	100.0	5.7	100.0	17.6	100.0
大阪市地域	1.2	19.1	1.2	23.1	1.3	21.3	1.3	22.8	4.9	27.8
北大阪地域	0.5	8.1	0.4	7.7	0.5	8.2	0.5	8.8	1.6	9.1
東部大阪地域	0.9	11.5	0.7	13.5	0.7	11.5	1.1	19.3	2.1	11.9
南大阪地域	3.6	58.1	2.9	55.8	3.6	59.0	2.8	49.1	9.0	51.1
泉北地区	1.5	24.2	2.7	51.9	3.4	55.7	2.6	45.6	8.7	49.4
泉南地区	1.9	30.6								
南河内地区	0.2	3.2	0.2	3.8	0.2	3.3	0.2	3.5	0.3	1.7

資料 大阪府環境農林水産部環境管理課「大阪府環境白書」

第34表 二酸化窒素等大気汚染物質濃度測定結果

1) 大阪府公害監視センターにおいて測定したものである。ア) 1時間値の最高値である。

年月	二酸化窒素		二酸化硫黄		一酸化炭素		一酸化窒素	
	月平均	ア) 月最高	月平均	ア) 月最高	月平均	ア) 月最高	月平均	ア) 月最高
平成9年4月	ppm							
4月	0.038	0.095	0.008	0.026	0.9	3.7	0.022	0.198
5月	0.031	0.082	0.008	0.023	0.7	2.0	0.014	0.105
6月	0.029	0.094	0.008	0.025	0.7	1.5	0.013	0.085
7月	0.023	0.056	0.006	0.022	0.6	1.7	0.016	0.073
8月	0.021	0.068	0.006	0.024	0.5	1.6	0.011	0.085
9月	0.027	0.078	0.005	0.020	0.6	1.9	0.012	0.108
10月	0.038	0.098	0.007	0.025	0.9	4.1	0.027	0.238
11月	0.038	0.090	0.005	0.019	1.0	4.7	0.042	0.294
12月	0.040	0.103	0.005	0.022	1.1	4.7	0.052	0.317
平成10年1月	0.033	0.068	0.005	0.016	0.8	3.2	0.030	0.192
2月	0.038	0.102	0.005	0.022	0.9	6.6	0.036	0.433
3月	0.040	0.080	0.006	0.023	0.8	3.2	0.022	0.198

資料 大阪府公害監視センター「大気汚染常時測定局測定結果」

第35表 自動車排出ガス測定局における一酸化炭素濃度測定結果

ア) 日平均値が10ppmを越えた日数である。

年月	梅田新道 (北区西天満2-36)			北粉浜小学校 (住之江区粉浜1-5-48)			出来島小学校 (西淀川区出来島2-2-24)		
	月平均	1時間値の最高値	ア) 環境基準を越えた日数	月平均	1時間値の最高値	ア) 環境基準を越えた日数	月平均	1時間値の最高値	ア) 環境基準を越えた日数
平成9年4月	ppm								
4月	1.6	3.7	0	1.6	4.3	0	1.2	3.2	0
5月	1.6	4.2	0	1.5	4.1	0	1.0	3.2	0
6月	1.7	4.5	0	1.5	4.2	0	0.8	2.3	0
7月	1.7	4.7	0	1.4	4.2	0	0.8	3.3	0
8月	1.6	4.1	0	1.2	4.5	0	0.8	2.7	0
9月	1.5	3.5	0	1.3	4.0	0	0.7	2.7	0
10月	1.7	5.8	0	1.6	4.9	0	1.0	3.3	0
11月	1.6	5.8	0	1.7	4.8	0	1.2	3.6	0
12月	1.7	5.2	0	1.9	5.7	0	1.4	4.9	0
平成10年1月	1.5	4.8	0	1.6	3.9	0	1.1	3.3	0
2月	1.6	6.2	0	1.6	6.2	0	1.2	4.1	0
3月	1.5	3.6	0	1.5	4.3	0	1.2	6.2	0

資料 大阪府公害監視センター「大気汚染常時測定局測定結果」

第36表 降下ばいじん量

1) 年平均値である。

年度	大阪市	豊中市	池田市	吹田市	守口市	八尾市	富田林市	松原市	東大阪市
平成5年度	t/月/km ²								
5年度	2.90	1.48	2.10	2.01	2.02	2.75	1.69	2.24	1.79
6年度	2.73	1.58	2.62	2.21	2.11	2.57	1.75	2.25	1.89
7年度	3.19	1.81	2.60	2.37	2.02	2.73	1.77	2.44	2.05
8年度	3.00	1.70	2.41	2.20	1.84	2.36	1.58	2.04	1.82
平成9年度	2.52	1.53	2.43	2.13	1.77	2.05	1.42	2.11	1.91

資料 大阪府公害監視センター「大気汚染常時測定局測定結果」

第37表 市町村別、ばい煙・粉じん等届出施設数及び設置工場・事業場数

ア) 一つの工場等に硫酸酸化物・ばいじんに係る届出施設、有害物質に係る届出施設又は粉じんに係る届出施設がある場合は、それぞれの欄に集計している。イ) 一般粉じんのみ。ウ) 平成9年3月31日現在

Table with columns for city/town/village, facility types (air pollution prevention, environmental protection), and counts for various pollutants like dust, sulfur dioxide, and heavy metals.

資料 大阪府環境農林水産部環境管理課「大阪府環境白書」

第38表 年間地盤沈下量(代表地点)

ア) 「+」は隆起を「-」は沈下を示す。平成7年は阪神・淡路大震災の影響を含んだ沈下量であり、地下水汲み上げに伴う、公害としての地盤沈下量は不明である。イ) a) は昭和10年から、b) は昭和13年から、c) は昭和39年から、d) は昭和40年から、e) は昭和42年から、f) は昭和43年から、g) は昭和45年からそれぞれ平成8年までの期間における数値である。

Table showing ground subsidence data for various locations in Osaka, including annual change and cumulative subsidence from Heisei 7 to 9.

資料 大阪府環境農林水産部環境管理課「大阪府環境白書」

第39表 主要河川水質調査結果

1) 全て調査結果の最大値である。また、大腸菌数は100ml中に含まれる菌数で、「ND」とは検出限界以下をいい、シアンは、0.1mg/l未満、pcbは0.0005mg/l未満。

(平成9年度)

Table of water quality survey results for major rivers, listing measurement points and various parameters like pH, BOD, COD, and bacteria.

資料 大阪府環境農林水産部環境管理課「大阪府環境白書」

第40表 公害の種類別苦情受理件数

1) 府及び市町村で新規に直接受理した件数である。また、2以上の種類にわたる苦情については、その主たる種類に計上した

Table showing the number of complaints received by category (air pollution, water quality, noise, etc.) from Heisei 5 to 9.

資料 大阪府環境農林水産部環境管理課「大阪府環境白書」

第41表

都道府県別医療施設関係者数等

1) 各年末現在(但し、施設数は10月1日現在で、それ以外の都道府県別状況については、平成8年の数値である)
 ア) イ) ウ) 実務に従事する者である
 エ) 「医療施設調査」によるもので、歯科診療所を含まない。また、「病院」には「伝染病院」及び「結核診療所」を含む

都道府県別	医 師		歯科医師		薬 剤 師		ア) 保健婦(士)	イ) 助産婦	ウ) 看護婦(士) 准看護婦(士)	エ) 施 設	
	総 数	うち 医療施設 の従事者	総 数	うち 医療施設 の従事者	総 数	うち 医療施設 の従事者				病 院	一 般 診 療 所
平成5年	9 844	84 128
6	230 519	220 853	81 055	79 091	176 871	106 419	29 008	23 048	862 013	9 731	85 588
7	9 606	87 069
8	240 908	230 297	85 518	83 403	194 300	118 854	31 581	23 615	928 896	9 490	87 909
平成9年	9 413	89 292
北海道	10 656	10 279	3 987	3 890	8 066	5 480	2 006	1 241	53 723	650	3 239
青森県	2 432	2 298	708	697	1 422	1 097	485	328	12 999	112	960
岩手県	2 392	2 263	971	923	1 598	1 111	582	428	12 628	111	842
宮城県	4 211	4 001	1 477	1 427	3 482	2 160	724	582	15 886	150	1 413
秋田県	2 087	1 969	598	586	1 427	1 062	500	293	9 821	86	761
山形県	2 174	2 054	590	570	1 378	879	454	277	9 558	68	839
福島県	3 531	3 407	1 180	1 163	2 506	1 761	647	446	17 383	161	1 293
茨城県	3 975	3 800	1 494	1 490	4 455	2 407	729	390	16 536	225	1 461
栃木県	3 510	3 354	1 148	1 137	2 333	1 453	540	310	13 151	116	1 219
群馬県	3 556	3 413	1 074	1 058	2 430	1 638	638	337	14 538	140	1 354
埼玉県	7 734	7 474	3 688	3 637	8 086	4 873	907	706	31 162	370	3 329
千葉県	7 788	7 543	3 902	3 788	7 932	4 944	1 132	768	28 759	301	3 179
東京都	30 719	29 136	14 043	13 662	29 006	15 034	2 384	2 399	73 761	697	11 412
神奈川県	13 338	12 851	5 670	5 550	12 213	8 274	1 248	1 334	41 257	368	5 248
新潟県	4 047	3 824	1 933	1 851	2 835	1 966	816	817	18 471	137	1 645
富山県	2 273	2 130	544	521	2 527	912	375	331	9 879	116	753
石川県	2 852	2 612	613	580	2 167	1 106	359	252	11 478	127	788
福井県	1 557	1 481	350	344	1 173	680	277	171	7 128	96	541
山梨県	1 574	1 515	526	520	1 034	763	439	164	5 938	58	601
長野県	3 652	3 488	1 435	1 381	3 038	1 949	940	488	15 505	143	1 391
岐阜県	3 215	3 096	1 303	1 260	2 714	1 783	532	428	13 539	120	1 314
静岡県	5 855	5 688	2 070	2 035	5 470	3 290	867	705	22 224	181	2 422
愛知県	11 779	11 175	4 472	4 374	9 242	5 654	1 312	1 145	44 051	384	4 232
三重県	3 132	3 001	990	974	2 089	1 510	375	215	12 356	121	1 306
滋賀県	2 242	2 130	580	569	1 699	997	418	246	7 842	59	781
京都府	6 714	6 388	1 532	1 497	4 256	2 239	699	569	20 442	192	2 378
大阪府	19 440	18 704	6 554	6 413	18 362	9 174	1 277	1 686	58 927	585	7 401
兵庫県	10 254	9 843	3 199	3 142	9 504	5 638	1 039	916	37 397	347	4 287
奈良県	2 441	2 388	769	757	2 028	1 215	366	249	8 371	74	942
和歌山県	2 320	2 236	677	662	1 857	1 102	305	204	8 633	95	1 037
鳥取県	1 526	1 411	335	320	871	594	233	176	5 752	43	518
島根県	1 715	1 623	359	351	768	574	358	194	7 563	63	739
岡山県	4 513	4 336	1 461	1 420	2 785	1 850	677	312	18 827	198	1 577
広島県	6 249	6 020	1 965	1 916	4 937	3 509	848	530	26 255	276	2 540
山口県	3 245	3 125	854	834	2 403	1 780	551	317	15 712	157	1 326
徳島県	2 132	2 004	733	709	2 236	1 019	295	213	9 392	131	741
香川県	2 330	2 240	537	524	1 593	1 042	376	214	10 254	118	732
愛媛県	3 208	3 093	805	789	2 033	1 417	483	271	16 124	161	1 150
高知県	2 014	1 937	448	442	1 302	927	352	131	10 132	152	578
福岡県	12 226	11 576	4 308	4 159	7 508	5 423	1 063	997	50 205	492	4 029
佐賀県	1 810	1 713	515	509	1 343	989	290	117	9 688	120	624
長崎県	3 595	3 416	1 105	1 073	2 050	1 529	464	287	17 031	177	1 379
熊本県	4 322	4 128	1 011	986	2 277	1 553	553	353	22 015	230	1 414
大分県	2 531	2 412	665	642	1 366	1 057	409	247	12 573	161	898
宮崎県	2 194	2 100	605	598	1 193	901	357	191	13 117	164	822
鹿児島県	3 659	3 519	1 106	1 055	1 938	1 472	547	385	20 668	291	1 245
沖縄県	2 189	2 103	629	618	1 368	1 067	353	255	10 245	89	612

資料 厚生省大臣官房統計情報部「医師・歯科医師・薬剤師調査」「厚生省報告例」「医療施設調査病院報告」

第 23 章
 司法及び警察