

関西国際空港の存在・運用に係る

環境監視結果報告書

[2021年 8月分]

2021年 9月

関西エアポート株式会社
新関西国際空港株式会社
関西国際空港土地保有株式会社

目 次

1 監視結果の概要	1
2 監視結果	3
(1) 騒音	5
(2) 大気質・気象	16
(3) 水質	28
(4) 底質	32
(5) 海域生物	38
〔資料〕 測定点配置図	43
〔資料〕 関西国際空港の存在・運用に係る環境保全目標	48
〔資料〕 環境基準等	49

注) 本報告書のデータは速報値である。

1 監視結果の概要

1.1 環境監視の実施状況

環境監視計画に基づく2021年8月の環境監視については、次表の実施日に記載のある項目について実施した。

監視項目	測定・調査項目	調査範囲	調査地点	調査頻度	実施期間	実施日 (8月分)
騒音	航空機騒音	大阪湾沿岸地域 及び飛行経路周 辺地域	10地点	常時測定	将来にわたり 実施	常時観測
			10数地点	年1回程度		—
	飛行経路・高度			数ヶ所	年1回程度	
大気質 ・気象	窒素酸化物(二酸化窒素、一酸化窒素)、浮遊粒子状物質、光化学オキシダント、炭化水素(メタン、非メタン)、風向・風速	空港島対岸部	1地点	常時測定	運用最大時の 3年後まで	常時観測
水質	透明度、水温、塩分、pH、DO、COD、T-N、T-P、クロロフィルa、SS	内部水面海域	3点	年2回 (夏季、冬季)	当面の間実施	3日
底質	泥温、強熱減量、粒度組成、pH、COD、硫化物、T-N、T-P		3点			3日
海域生物	植物プランクトン			2点	休止	
	動物プランクトン					—
	底生生物		3点	年2回 (夏季、冬季)	当面の間実施	3日
陸生動物 (鳥類)	鳥類の飛来・生息	1期及び 2期空港島内	定点及び 調査ライン	3年ごとに 毎月1回	運用最大時の 3年後まで	—
		空港島周辺海域	調査ライン	3年ごとに 年4回		—
	タカ類の渡り	タカ類の 渡りのルート	1点	3年ごとに 年1回		—

1.2 工事の実施状況

2021年8月には、工事の実施はなかった。

1.3 監視結果の概要

(1) 騒音

泉大津市、泉佐野市、岬町、貝塚市、大阪市、和歌山市、淡路市、洲本市、南あわじ市の常時観測局における航空機騒音の測定結果は、すべての地点で環境基準値を下回っていた。

(2) 大気質

佐野中学校局（羽倉崎）における二酸化窒素、浮遊粒子状物質は、いずれも環境基準値を下回っていた。

(3) 水質

●内部水面（N1～N3）

COD_{Mn}は、上層において2.4～3.1mg/L、下層において1.4～1.8mg/Lの範囲にあった。

T-Nは、上層において0.19～0.26mg/L、下層において0.18～0.21mg/Lの範囲にあった。

T-Pは、上層において0.028～0.039mg/L、下層において0.031～0.042mg/Lの範囲にあった。

SSは、上層において1～3mg/L、下層において1～2mg/Lの範囲にあった。

(4) 底質

●内部水面海域（N1～N3）

底質のCODは、4.5～32mg/g（乾泥）の範囲にあった。

(5) 海域生物

夏季における海域生物として、内部水面海域において底生生物の調査を行った。

●内部水面海域

主な出現種として、底生生物はホトトギスガイ、ニセタマガシフサゴカイ、ミズヒキゴカイ、*Eunice*属の一種、*Scoletoma*属の一種などが確認された。

2 監視結果

航空機騒音測定結果総括表 [2021年 8月分]

NO.	測定地点	Lden (月間値)			WECPNL (月間値)			測定 日数
		平均値	最大値	最小値	平均値	最大値	最小値	
○①	泉大津市汐見町	< 37	40		< 50	52		31
○②	泉佐野市りんくう往来南	37	44		< 50	57		31
○③	岬町多奈川小島	44	48	< 37	56	61	< 50	31
○⑧	貝塚市二色3丁目	< 37	41		< 50	51		31
○⑭	大阪市住之江区南港北	< 37	< 37		< 50	< 50		31
W①	和歌山市大川	42	46	< 37	53	58	< 50	31
H②	淡路市岩屋	43	46	37	54	57	50	31
H③	洲本市中川原	< 37	41		< 50	54		31
H⑤	南あわじ市福良	< 37	38	< 37	< 50	51	< 50	31
H⑦	淡路市釜口	< 37	37		< 50	< 50		31

注) 表中の空白は、暗騒音より10dB以上のピークレベルが検出できなかったことを示す。

騒音様式第2号

航空機騒音測定結果 [2021年 8月分]

測定地点		Lden (dB)	時間帯別等価騒音レベル (dB)			WECPNL	パワ ー 平均値 dB(A)	測定機数					加重 合計	離着陸 機数
No. 〇㊦	LAEq, d		LAEq, e	LAEq, n	00:00 ～ 07:00			07:00 ～ 19:00	19:00 ～ 22:00	22:00 ～ 24:00	合計			
泉大津市 汐見町														
日 別 値	1 (日)	39	< 37	37	< 37	< 50	55	5	1	8	7	21	145	203 [日平均 速報値]
	2 (月)	< 37		< 37	< 37	< 50	54	3	0	3	3	9	69	
	3 (火)	37	< 37	< 37	< 37	< 50	54	9	1	2	1	13	107	
	4 (水)	< 37		< 37	< 37	< 50	57	0	0	0	1	1	10	
	5 (木)	38		< 37	< 37	< 50	56	1	0	1	6	8	73	
	6 (金)	< 37		< 37	< 37	< 50	54	7	0	2	5	14	126	
	7 (土)	< 37		< 37	< 37	< 50	52	0	0	2	4	6	46	
	8 (日)	38	< 37	< 37	< 37	< 50	55	2	1	5	7	15	106	
	9 (月)	< 37		< 37	< 37	< 50	59	2	0	0	0	2	20	
	10 (火)	< 37		< 37	< 37	< 50	55	0	0	2	7	9	76	
	11 (水)	< 37	< 37	< 37	< 37	< 50	58	0	2	1	4	7	45	
	12 (木)	37	< 37	< 37	< 37	< 50	57	1	3	4	4	12	65	
	13 (金)	37	< 37		< 37	52	62	5	2	0	0	7	52	
	14 (土)													
	15 (日)	< 37	< 37	< 37	< 37	< 50	55	0	6	1	3	10	39	
	16 (月)	< 37	< 37	< 37	< 37	< 50	56	1	3	2	3	9	49	
	17 (火)	39	< 37	< 37	< 37	50	59	4	3	3	1	11	62	
	18 (水)	< 37	< 37	< 37	< 37	< 50	59	3	1	0	0	4	31	
	19 (木)	< 37	< 37	< 37	< 37	< 50	63	0	3	1	1	5	16	
	20 (金)	< 37	< 37	< 37	< 37	< 50	57	3	5	6	4	18	93	
	21 (土)	< 37	< 37	< 37	< 37	< 50	58	0	3	3	3	9	42	
	22 (日)	40	< 37		< 37	< 50	58	4	3	0	2	9	63	
	23 (月)	< 37		< 37	< 37	< 50	57	0	0	1	4	5	43	
	24 (火)	39	< 37	38	< 37	50	61	3	2	1	1	7	45	
	25 (水)	< 37	< 37	< 37	< 37	< 50	58	0	1	1	2	4	24	
	26 (木)	< 37	< 37		< 37	< 50	56	3	1	0	1	5	41	
	27 (金)	< 37	< 37	< 37	< 37	< 50	56	2	3	3	0	8	32	
	28 (土)	< 37	< 37			< 50	59	0	6	0	0	6	6	
	29 (日)	< 37	< 37		< 37	< 50	55	5	2	0	2	9	72	
	30 (月)	< 37		< 37	< 37	< 50	55	1	0	1	1	3	23	
	31 (火)	< 37	< 37		< 37	< 50	57	4	5	0	1	10	55	
Lden	最大値	40			最大値	52			備考 日別値が空白のものは、 暗騒音より10dB以上のピークレベルが 検出できなかったことを示す。					
	最小値				最小値									
	平均値	< 37			平均値	< 50								

時間帯別等価騒音レベル

一日を時間帯に区分し、それぞれの時間帯について測定される等価騒音レベル。それぞれの時間帯に対応して昼間等価騒音レベルLAEq, d、夕方等価騒音レベルLAEq, e、夜間等価騒音レベルLAEq, n

騒音様式第2号

航空機騒音測定結果 [2021年 8月分]

測定地点		Lden (dB)	時間帯別等価騒音レベル (dB)			WECPNL	パワー 平均値 dB(A)	測定機数					加重 合計	離着陸 機数
No. 〇②	泉佐野市 りんくう往来南		LAeq, d	LAeq, e	LAeq, n			00:00 ～ 07:00	07:00 ～ 19:00	19:00 ～ 22:00	22:00 ～ 24:00	合計		
日 別 値	1 (日)	< 37	< 37		< 37	< 50	61	3	1	0	0	4	31	203 [日平均 速報値]
	2 (月)	< 37	< 37		< 37	< 50	62	1	1	0	1	3	21	
	3 (火)	38		< 37	< 37	< 50	60	4	0	1	0	5	43	
	4 (水)	< 37	< 37		< 37	< 50	62	0	2	0	1	3	12	
	5 (木)													
	6 (金)	40	< 37		< 37	51	60	4	1	0	2	7	61	
	7 (土)	< 37	< 37			< 50	62	0	3	0	0	3	3	
	8 (日)	41	< 37		< 37	53	61	7	3	0	0	10	73	
	9 (月)	< 37	< 37			< 50	68	0	2	0	0	2	2	
	10 (火)	< 37	< 37			< 50	63	0	2	0	0	2	2	
	11 (水)													
	12 (木)	< 37	< 37			< 50	65	0	2	0	0	2	2	
	13 (金)													
	14 (土)													
	15 (日)	< 37	< 37	< 37		< 50	61	0	1	1	0	2	4	
	16 (月)	< 37	< 37	< 37	< 37	< 50	61	1	1	2	0	4	17	
	17 (火)	< 37	< 37		< 37	< 50	60	2	1	0	1	4	31	
	18 (水)													
	19 (木)	< 37	< 37			< 50	65	0	2	0	0	2	2	
	20 (金)	43	< 37		37	54	61	8	2	0	1	11	92	
	21 (土)	< 37	< 37			< 50	65	0	1	0	0	1	1	
	22 (日)													
	23 (月)	< 37			< 37	< 50	56	1	0	0	0	1	10	
	24 (火)	< 37			< 37	< 50	61	1	0	0	0	1	10	
	25 (水)													
	26 (木)	43			37	53	62	0	0	0	6	6	60	
	27 (金)	44	38		37	57	64	8	4	0	1	13	94	
	28 (土)	43	39	43	< 37	54	62	2	9	5	3	19	74	
	29 (日)	43	38	40	< 37	56	63	5	5	3	2	15	84	
	30 (月)	40	< 37	< 37	< 37	51	62	2	2	1	2	7	45	
	31 (火)													
Lden	最大値	44			最大値	57			備考 日別値が空白のものは、 暗騒音より10dB以上のピークレベルが 検出できなかったことを示す。					
	最小値				最小値									
	平均値	37			平均値	< 50								

時間帯別等価騒音レベル

一日を時間帯に区分し、それぞれの時間帯について測定される等価騒音レベル。それぞれの時間帯に対応して昼間等価騒音レベルLAeq, d、夕方等価騒音レベルLAeq, e、夜間等価騒音レベルLAeq, n

騒音様式第2号

航空機騒音測定結果 [2021年 8月分]

測定地点		Lden (dB)	時間帯別等価騒音レベル (dB)			WECPNL	パワ ー 平均 値 dB(A)	測定機数					加重 合計	離着陸 機数
No. 〇③	Lden (dB)		LAeq, d	LAeq, e	LAeq, n			00:00 ～ 07:00	07:00 ～ 19:00	19:00 ～ 22:00	22:00 ～ 24:00	合計		
岬町 多奈川小島														
日 別 値	1 (日)	41		37	< 37	52	62	3	0	5	0	8	45	203 [日平均 速報値]
	2 (月)	43		< 37	37	55	64	2	0	1	4	7	63	
	3 (火)	47		45	40	58	63	7	0	17	5	29	171	
	4 (水)	41	< 37	38	< 37	57	67	1	1	3	3	8	50	
	5 (木)	< 37		37	< 37	< 50	63	0	0	3	1	4	19	
	6 (金)	46	39	40	40	58	62	7	5	10	10	32	205	
	7 (土)	44	< 37	42	37	56	62	0	1	12	8	21	117	
	8 (日)	41	< 37	< 37	< 37	52	62	3	2	2	1	8	48	
	9 (月)	37	< 37	< 37	< 37	50	64	1	1	2	0	4	17	
	10 (火)	45		45	37	57	63	0	0	13	7	20	109	
	11 (水)	44	41	< 37	37	56	64	2	3	1	6	12	86	
	12 (木)	46	41	44	37	58	62	2	20	15	9	46	175	
	13 (金)	< 37	< 37	< 37		< 50	63	0	3	1	0	4	6	
	14 (土)	37	39	< 37		< 50	67	0	2	1	0	3	5	
	15 (日)	48	45	44	39	60	64	3	35	15	10	63	210	
	16 (月)	47	40	47	37	58	63	2	10	18	7	37	154	
	17 (火)	46	42	< 37	39	57	63	8	16	1	3	28	129	
	18 (水)	44	42	< 37	37	60	67	0	4	2	8	14	90	
	19 (木)	48	47	46	< 37	61	65	0	50	17	7	74	171	
	20 (金)	48	45	< 37	41	60	65	11	33	2	4	50	189	
	21 (土)	42	43	< 37	< 37	54	64	1	24	2	1	28	50	
	22 (日)	40	38	< 37	< 37	53	64	0	8	1	3	12	41	
	23 (月)	39	< 37	< 37	< 37	51	64	1	4	1	1	7	27	
	24 (火)	39	< 37	37	< 37	52	63	2	4	1	1	8	37	
	25 (水)	39	39	< 37	< 37	51	64	0	13	1	1	15	26	
	26 (木)	44	40	38	37	55	63	1	19	2	5	27	85	
	27 (金)	46	41		40	59	65	9	17	0	1	27	117	
	28 (土)	43	41	< 37	< 37	55	64	1	22	1	2	26	55	
	29 (日)	44	40	42	< 37	55	64	2	14	5	2	23	69	
	30 (月)	43	41	< 37	< 37	54	63	3	22	0	1	26	62	
	31 (火)	45	42	37	38	57	65	6	21	1	0	28	84	
Lden	最大値	48			最大値	61								備考
	最小値	< 37			WECPNL 最小値	< 50								
	平均値	44			平均値	56								

時間帯別等価騒音レベル

一日を時間帯に区分し、それぞれの時間帯について測定される等価騒音レベル。それぞれの時間帯に対応して昼間等価騒音レベルLAeq, d、夕方等価騒音レベルLAeq, e、夜間等価騒音レベルLAeq, n

騒音様式第2号

航空機騒音測定結果 [2021年 8月分]

測定地点		Lden (dB)	時間帯別等価騒音レベル (dB)			WECPNL	パワ ー 平均 値 dB(A)	測定機数					加重 合計	離着陸 機数
No. 〇⑧ 貝塚市 二色3丁目	Lden (dB)		LAeq, d	LAeq, e	LAeq, n			00:00 ～ 07:00	07:00 ～ 19:00	19:00 ～ 22:00	22:00 ～ 24:00	合計		
								00:00 ～ 07:00	07:00 ～ 19:00	19:00 ～ 22:00	22:00 ～ 24:00			
日 別 値	1 (日)	< 37	< 37	< 37	< 50	56	6	1	0	0	7	61	203 [日平均 速報値]	
	2 (月)	< 37	< 37	< 37	< 50	56	3	0	0	4	7	70		
	3 (火)	41	< 37	< 37	51	57	10	0	3	3	16	139		
	4 (水)													
	5 (木)	< 37	< 37	< 37	< 50	56	0	1	0	1	2	11		
	6 (金)	39	< 37	< 37	50	56	7	0	1	6	14	133		
	7 (土)	< 37	< 37	< 37	< 50	55	0	0	0	2	2	20		
	8 (日)	37	< 37	< 37	< 50	56	8	0	0	0	8	80		
	9 (月)													
	10 (火)	37	< 37	< 37	< 50	57	0	0	3	4	7	49		
	11 (水)	< 37	< 37	< 37	< 50	58	0	0	0	2	2	20		
	12 (木)	38	< 37	< 37	50	59	1	1	4	4	10	63		
	13 (金)	< 37	< 37	< 37	< 50	57	3	0	0	0	3	30		
	14 (土)													
	15 (日)	39	< 37	< 37	50	59	3	5	3	2	13	64		
	16 (月)	38	< 37	37	< 37	< 50	58	1	2	5	3	11		57
	17 (火)	38	< 37	< 37	< 50	58	2	0	0	2	4	40		
	18 (水)	< 37	< 37	< 37	< 50	56	0	0	0	1	1	10		
	19 (木)	< 37	< 37	< 37	< 50	61	0	3	1	1	5	16		
	20 (金)	39	< 37	< 37	< 50	58	3	0	0	3	6	60		
	21 (土)	< 37	37	< 37	< 50	62	1	4	0	0	5	14		
	22 (日)	< 37	< 37	< 37	< 50	61	1	0	0	1	2	20		
	23 (月)													
	24 (火)	< 37	< 37	< 37	< 50	58	2	0	0	0	2	20		
	25 (水)													
	26 (木)	< 37	< 37	< 37	< 50	57	0	1	0	1	2	11		
	27 (金)	38	< 37	< 37	< 50	58	4	6	0	0	10	46		
	28 (土)	< 37	< 37	< 37	< 50	60	2	10	0	0	12	30		
	29 (日)	37	< 37	< 37	< 50	57	3	2	0	1	6	42		
	30 (月)	< 37	< 37	< 37	< 50	59	1	6	0	1	8	26		
	31 (火)	38	< 37	< 37	< 50	58	5	4	0	1	10	64		
Lden	最大値	41		WECPNL	最大値	51							備考 日別値が空白のものは、 暗騒音より10dB以上のピークレベルが 検出できなかったことを示す。	
	最小値			WECPNL	最小値									
	平均値	< 37		WECPNL	平均値	< 50								

時間帯別等価騒音レベル

一日を時間帯に区分し、それぞれの時間帯について測定される等価騒音レベル。それぞれの時間帯に対応して昼間等価騒音レベルLAeq, d、夕方等価騒音レベルLAeq, e、夜間等価騒音レベルLAeq, n

騒音様式第2号

航空機騒音測定結果 [2021年 8月分]

測定地点		Lden (dB)	時間帯別等価騒音レベル (dB)			WECPNL	パワ ー 平均 値 dB(A)	測定機数					離着陸 機数	
No. 〇④	大阪市 住之江区南港北		LAeq, d	LAeq, e	LAeq, n			00:00 ～ 07:00	07:00 ～ 19:00	19:00 ～ 22:00	22:00 ～ 24:00	合計		加重 合計
日 別 値	1 (日)												203 [日平均 速報値]	
	2 (月)													
	3 (火)													
	4 (水)													
	5 (木)													
	6 (金)													
	7 (土)													
	8 (日)													
	9 (月)													
	10 (火)													
	11 (水)													
	12 (木)													
	13 (金)													
	14 (土)													
	15 (日)													
	16 (月)													
	17 (火)													
	18 (水)													
	19 (木)													
	20 (金)	< 37	< 37			< 50	56	0	1	0	0	1		1
	21 (土)													
	22 (日)													
	23 (月)													
	24 (火)													
	25 (水)													
	26 (木)													
	27 (金)													
	28 (土)													
	29 (日)													
	30 (月)													
	31 (火)													
Lden	最大値	< 37			最大値	< 50						備考 日別値が空白のものは、 暗騒音より10dB以上のピークレベルが 検出できなかったことを示す。		
	最小値				WECPNL 最小値									
	平均値	< 37			平均値	< 50								

時間帯別等価騒音レベル

一日を時間帯に区分し、それぞれの時間帯について測定される等価騒音レベル。それぞれの時間帯に対応して昼間等価騒音レベルLAeq, d、夕方等価騒音レベルLAeq, e、夜間等価騒音レベルLAeq, n

騒音様式第2号

航空機騒音測定結果 [2021年 8月分]

測定地点		Lden (dB)	時間帯別等価騒音レベル (dB)			WECPNL	パワ ー 平均 値 dB(A)	測定機数					加重 合計	離着陸 機数
No. W①	和歌山市 大川		LAeq, d	LAeq, e	LAeq, n			00:00 ～ 07:00	07:00 ～ 19:00	19:00 ～ 22:00	22:00 ～ 24:00	合計		
日 別 値	1 (日)	42	< 37	< 37	< 37	54	61	7	3	7	0	17	94	203 [日平均 速報値]
	2 (月)	41	< 37	< 37	< 37	53	61	3	1	2	5	11	87	
	3 (火)	45	< 37	43	38	56	60	8	1	17	8	34	212	
	4 (水)	41	< 37	37	< 37	55	60	9	3	7	4	23	154	
	5 (木)	< 37	< 37	< 37	< 37	< 50	58	1	0	4	2	7	42	
	6 (金)	45	37	38	39	56	60	9	4	9	10	32	221	
	7 (土)	43	< 37	41	< 37	55	59	6	4	15	8	33	189	
	8 (日)	37	< 37	< 37	< 37	< 50	57	2	1	3	1	7	40	
	9 (月)	< 37	< 37	< 37	< 37	< 50	61	0	3	7	0	10	24	
	10 (火)	44	39	43	< 37	55	61	1	4	19	7	31	141	
	11 (水)	43	39	< 37	< 37	55	59	10	5	5	7	27	190	
	12 (木)	43	39	42	< 37	55	60	1	16	14	8	39	148	
	13 (金)	< 37	< 37	< 37		< 50	62	0	4	1	0	5	7	
	14 (土)	< 37	37	< 37		< 50	65	0	3	2	0	5	9	
	15 (日)	45	42	44	37	56	60	4	27	23	10	64	236	
	16 (月)	46	38	45	37	57	61	3	8	18	8	37	172	
	17 (火)	45	41	< 37	38	57	62	10	10	1	2	23	133	
	18 (水)	43	41	< 37	< 37	57	64	0	9	2	8	19	95	
	19 (木)	45	42	44	< 37	56	63	2	31	5	4	42	106	
	20 (金)	46	42	< 37	40	58	63	11	22	2	2	37	158	
	21 (土)	39	40		< 37	50	63	1	13	0	0	14	23	
	22 (日)	39	39		< 37	51	64	0	9	0	2	11	29	
	23 (月)	37	< 37	< 37	< 37	< 50	63	1	3	1	0	5	16	
	24 (火)	37	< 37	< 37	< 37	< 50	63	1	4	1	0	6	17	
	25 (水)	< 37	< 37			< 50	64	0	4	0	0	4	4	
	26 (木)	42	39	< 37	< 37	52	62	1	11	1	2	15	44	
	27 (金)	42	40		< 37	51	62	3	13	0	0	16	43	
	28 (土)	37	40			< 50	63	0	15	0	0	15	15	
	29 (日)	39	38		< 37	< 50	62	1	9	0	0	10	19	
	30 (月)	< 37	39			< 50	61	0	15	0	0	15	15	
	31 (火)	39	41	< 37		< 50	63	0	17	1	0	18	20	
Lden	最大値	46			最大値	58								備考
	最小値	< 37			最小値	< 50								
	平均値	42			平均値	53								

時間帯別等価騒音レベル

一日を時間帯に区分し、それぞれの時間帯について測定される等価騒音レベル。それぞれの時間帯に対応して昼間等価騒音レベルLAeq, d、夕方等価騒音レベルLAeq, e、夜間等価騒音レベルLAeq, n

騒音様式第2号

航空機騒音測定結果 [2021年 8月分]

測定地点		Lden (dB)	時間帯別等価騒音レベル (dB)			WECPNL	パワ ー 平均 値 dB(A)	測定機数					加重 合計	離着陸 機数
No. H② 淡路市 岩屋	Lden (dB)		LAeq, d	LAeq, e	LAeq, n			00:00 ～ 07:00	07:00 ～ 19:00	19:00 ～ 22:00	22:00 ～ 24:00	合計		
								00:00 ～ 07:00	07:00 ～ 19:00	19:00 ～ 22:00	22:00 ～ 24:00			
日 別 値	1 (日)	42	< 37	< 37	< 37	52	60	3	1	1	5	10	84	203 [日平均 速報値]
	2 (月)	40	< 37	< 37	< 37	50	58	5	0	1	3	9	83	
	3 (火)	43	< 37	< 37	37	54	61	5	1	2	4	12	97	
	4 (水)	45	< 37	< 37	38	54	60	11	2	3	2	18	141	
	5 (木)	46			40	56	60	13	0	0	7	20	200	
	6 (金)	43	< 37	< 37	37	52	60	5	2	1	4	12	95	
	7 (土)	45	< 37	37	39	55	62	6	2	3	3	14	101	
	8 (日)	42	< 37	< 37	< 37	53	60	6	1	1	3	11	94	
	9 (月)	37		< 37	< 37	51	62	1	0	1	3	5	43	
	10 (火)	45		< 37	39	57	61	12	0	1	7	20	193	
	11 (水)	43	< 37	< 37	38	53	59	7	1	1	4	13	114	
	12 (木)	44	< 37	< 37	38	55	60	9	3	1	7	20	166	
	13 (金)	44	< 37	< 37	38	54	58	12	1	2	8	23	207	
	14 (土)	39	< 37		< 37	52	60	6	1	0	2	9	81	
	15 (日)	42	< 37	< 37	< 37	53	59	7	4	1	4	16	117	
	16 (月)	41		< 37	< 37	50	58	4	0	1	4	9	83	
	17 (火)	43	< 37	< 37	37	55	61	6	6	1	4	17	109	
	18 (水)	43	< 37	< 37	37	56	62	8	1	2	4	15	127	
	19 (木)	45	< 37	< 37	39	55	60	7	6	1	7	21	149	
	20 (金)	43	< 37	< 37	37	54	60	5	7	3	5	20	116	
	21 (土)	41	< 37	< 37	< 37	52	60	5	3	3	2	13	82	
	22 (日)	43	< 37	< 37	< 37	55	60	9	9	1	4	23	142	
	23 (月)	41	< 37		< 37	51	59	4	1	0	3	8	71	
	24 (火)	42	< 37		< 37	54	60	9	2	0	4	15	132	
	25 (水)	45	< 37		39	56	60	14	5	0	5	24	195	
	26 (木)	44	< 37	< 37	38	54	59	11	3	1	6	21	176	
	27 (金)	42	< 37		< 37	51	57	7	5	0	5	17	125	
	28 (土)	42	< 37	< 37	< 37	52	59	9	8	1	0	18	101	
	29 (日)	42	< 37		< 37	51	57	11	2	0	2	15	132	
	30 (月)	41	< 37		< 37	51	59	4	5	0	3	12	75	
	31 (火)	43	< 37		37	52	59	5	2	0	5	12	102	
Lden	最大値	46			最大値	57								備考
	最小値	37			WECPNL 最小値	50								
	平均値	43			平均値	54								

時間帯別等価騒音レベル

一日を時間帯に区分し、それぞれの時間帯について測定される等価騒音レベル。それぞれの時間帯に対応して昼間等価騒音レベルLAeq, d、夕方等価騒音レベルLAeq, e、夜間等価騒音レベルLAeq, n

騒音様式第2号

航空機騒音測定結果 [2021年 8月分]

測定地点		Lden (dB)	時間帯別等価騒音レベル (dB)			WECPNL	パワ ー 平均 値 dB(A)	測定機数					加重 合計	離着陸 機数	
No. H③	L Aeq, d		L Aeq, e	L Aeq, n	00:00 ～ 07:00			07:00 ～ 19:00	19:00 ～ 22:00	22:00 ～ 24:00	合計				
洲本市 中川原															
日 別 値	1 (日)	< 37	< 37	37	< 37	51	61	0	4	10	1	15	44	203 [日平均 速報値]	
	2 (月)	< 37	< 37	< 37	< 37	< 50	58	0	1	6	2	9	39		
	3 (火)	< 37	< 37	< 37	< 37	< 50	64	1	1	0	0	2	11		
	4 (水)	39	< 37	37	< 37	51	60	0	7	8	3	18	61		
	5 (木)	< 37	< 37	< 37		< 50	58	0	5	6	0	11	23		
	6 (金)	< 37		39		< 50	58	0	0	8	0	8	24		
	7 (土)	< 37	< 37	< 37		< 50	56	0	5	6	0	11	23		
	8 (日)	39	< 37	38	< 37	< 50	61	0	6	6	1	13	34		
	9 (月)	39	< 37	39	< 37	51	59	0	1	11	4	16	74		
	10 (火)	< 37	< 37			< 50	60	0	8	0	0	8	8		
	11 (水)	< 37	< 37	38	< 37	< 50	59	0	3	9	2	14	50		
	12 (木)	38	39	38		< 50	58	0	21	10	0	31	51		
	13 (金)	38	< 37	37	< 37	51	60	0	6	8	3	17	60		
	14 (土)	41	41	39	< 37	54	62	0	19	7	4	30	80		
	15 (日)														
	16 (月)	< 37	< 37			< 50	60	0	10	0	0	10	10		
	17 (火)	< 37	< 37	37		< 50	61	0	4	2	0	6	10		
	18 (水)														
	19 (木)														
	20 (金)	< 37	< 37			< 50	65	0	2	0	0	2	2		
	21 (土)	< 37	< 37			< 50	62	0	1	0	0	1	1		
	22 (日)	< 37	< 37			< 50	60	0	12	0	0	12	12		
	23 (月)	< 37	< 37			< 50	58	0	13	0	0	13	13		
	24 (火)	41	39	39	< 37	52	65	0	14	1	1	16	27		
	25 (水)	37	38	< 37		< 50	60	0	26	1	0	27	29		
	26 (木)	< 37	39			< 50	59	0	25	0	0	25	25		
	27 (金)	< 37	38			< 50	58	0	32	0	0	32	32		
	28 (土)	< 37	37			< 50	58	0	22	0	0	22	22		
	29 (日)	< 37	< 37			< 50	58	0	17	0	0	17	17		
	30 (月)	< 37	< 37			< 50	61	0	5	0	0	5	5		
	31 (火)	< 37	< 37			< 50	61	0	18	0	0	18	18		
Lden	最大値	41			最大値	54		備考 日別値が空白のものは、 暗騒音より10dB以上のピークレベルが 検出できなかったことを示す。							
	最小値				最小値										
	平均値	< 37			平均値	< 50									

時間帯別等価騒音レベル

一日を時間帯に区分し、それぞれの時間帯について測定される等価騒音レベル。それぞれの時間帯に対応して昼間等価騒音レベルL_{Aeq, d}、夕方等価騒音レベルL_{Aeq, e}、夜間等価騒音レベルL_{Aeq, n}

騒音様式第2号

航空機騒音測定結果 [2021年 8月分]

測定地点		Lden (dB)	時間帯別等価騒音レベル (dB)			WECPNL	パワ ー 平均値 dB(A)	測定機数					加重 合計	離着陸 機数	
			L _{Aeq, d}	L _{Aeq, e}	L _{Aeq, n}			00:00 ～ 07:00	07:00 ～ 19:00	19:00 ～ 22:00	22:00 ～ 24:00	合計			
No. H⑤ 南あわじ市 福良	日 別 値	1 (日)	< 37	< 37	< 37	< 50	55	0	0	3	0	3	9	203 [日平均 速報値]	
		2 (月)	< 37	< 37	< 37	< 50	56	0	0	6	1	7	28		
		3 (火)	< 37	< 37	< 37	< 50	57	1	0	0	0	1	10		
		4 (水)	< 37	< 37	< 37	< 50	54	0	0	3	2	5	29		
		5 (木)	< 37	< 37	< 37	< 50	53	0	0	5	0	5	15		
		6 (金)	< 37	< 37	< 37	< 50	55	0	0	6	0	6	18		
		7 (土)	< 37	< 37	< 37	< 50	53	0	0	5	0	5	15		
		8 (日)	< 37	< 37	< 37	< 50	63	0	1	0	0	1	1		
		9 (月)	< 37	< 37	< 37	< 50	58	0	1	8	0	9	25		
		10 (火)	< 37	< 37	< 37	< 50	66	0	2	0	0	2	2		
		11 (水)	< 37	< 37	< 37	< 50	54	0	0	9	3	12	57		
		12 (木)	< 37	< 37	< 37	< 50	57	0	12	11	0	23	45		
		13 (金)	< 37	< 37	< 37	< 50	56	0	1	8	4	13	65		
		14 (土)	38	< 37	38	< 37	51	59	0	4	17	3	24		85
		15 (日)	< 37	< 37	< 37	< 50	59	1	0	0	0	1	10		
		16 (月)	< 37	< 37	< 37	< 50	57	0	2	0	0	2	2		
		17 (火)	< 37	< 37	< 37	< 50	61	0	8	4	0	12	20		
		18 (水)	< 37	< 37	< 37	< 50	57	0	8	0	0	8	8		
		19 (木)	< 37	< 37	< 37	< 50	54	1	0	0	0	1	10		
		20 (金)	< 37	< 37	< 37	< 50	60	0	3	0	0	3	3		
		21 (土)	< 37	< 37	< 37	< 50	55	1	0	0	0	1	10		
		22 (日)	< 37	< 37	< 37	< 50	56	0	13	6	0	19	31		
		23 (月)	< 37	< 37	< 37	< 50	54	0	19	7	3	29	70		
		24 (火)	< 37	< 37	< 37	< 50	63	0	8	0	1	9	18		
		25 (水)	38	< 37	37	< 37	< 50	56	0	27	8	4	39		91
		26 (木)	37	< 37	39	< 50	58	0	20	4	0	24	32		
		27 (金)	< 37	37	< 37	< 50	56	0	40	0	0	40	40		
		28 (土)	< 37	< 37	< 37	< 50	56	0	16	0	0	16	16		
		29 (日)	< 37	< 37	< 37	< 50	55	0	23	0	0	23	23		
		30 (月)	< 37	< 37	< 37	< 50	57	0	5	0	0	5	5		
		31 (火)	< 37	< 37	< 37	< 50	56	0	16	0	0	16	16		
Lden	最大値	38		WECPNL	最大値	51	備考								
	最小値	< 37		WECPNL	最小値	< 50									
	平均値	< 37		WECPNL	平均値	< 50									

時間帯別等価騒音レベル

一日を時間帯に区分し、それぞれの時間帯について測定される等価騒音レベル。それぞれの時間帯に対応して昼間等価騒音レベルL_{Aeq, d}、夕方等価騒音レベルL_{Aeq, e}、夜間等価騒音レベルL_{Aeq, n}

騒音様式第2号

航空機騒音測定結果 [2021年 8月分]

測定地点		Lden (dB)	時間帯別等価騒音レベル (dB)			WECPNL	パワ ー 平均値 dB(A)	測定機数					加重 合計	離着陸 機数
No. H㊦	淡路市 釜口		LAeq, d	LAeq, e	LAeq, n			00:00 ～ 07:00	07:00 ～ 19:00	19:00 ～ 22:00	22:00 ～ 24:00	合計		
日 別 値	1 (日)													203 [日平均 速報値]
	2 (月)	< 37		< 37		< 50	59	0	0	1	0	1	3	
	3 (火)	< 37	< 37		< 37	< 50	58	1	3	0	0	4	13	
	4 (水)	< 37	< 37		< 37	< 50	62	0	1	0	1	2	11	
	5 (木)	< 37	< 37	< 37		< 50	60	0	1	1	0	2	4	
	6 (金)	< 37	< 37	< 37		< 50	58	0	1	2	0	3	7	
	7 (土)	< 37		< 37		< 50	55	0	0	1	0	1	3	
	8 (日)	< 37	< 37	< 37	< 37	< 50	58	0	2	1	2	5	25	
	9 (月)													
	10 (火)													
	11 (水)	< 37	< 37			< 50	60	0	2	0	0	2	2	
	12 (木)	37	37	< 37	< 37	< 50	57	1	23	4	0	28	45	
	13 (金)	< 37	< 37	< 37		< 50	57	0	1	4	0	5	13	
	14 (土)	< 37	37		< 37	< 50	62	1	10	0	0	11	20	
	15 (日)	< 37	< 37			< 50	58	0	6	0	0	6	6	
	16 (月)	< 37	< 37	< 37		< 50	53	0	4	1	0	5	7	
	17 (火)	< 37	< 37	< 37		< 50	59	0	8	1	0	9	11	
	18 (水)	< 37	< 37	< 37		< 50	62	0	9	0	0	9	9	
	19 (木)	< 37	< 37	< 37		< 50	57	0	8	1	0	9	11	
	20 (金)	< 37	< 37			< 50	57	0	9	0	0	9	9	
	21 (土)	< 37	< 37	< 37		< 50	57	0	14	1	0	15	17	
	22 (日)	< 37	< 37			< 50	56	0	10	0	0	10	10	
	23 (月)	< 37	< 37			< 50	53	0	3	0	0	3	3	
	24 (火)	< 37	37			< 50	59	0	13	0	0	13	13	
	25 (水)	< 37	< 37	< 37		< 50	57	0	20	1	0	21	23	
	26 (木)	< 37	37			< 50	58	0	24	0	0	24	24	
	27 (金)	< 37	< 37			< 50	54	0	19	0	0	19	19	
	28 (土)	< 37	< 37			< 50	54	0	20	0	0	20	20	
	29 (日)	< 37	< 37			< 50	57	0	13	0	0	13	13	
	30 (月)	< 37	< 37			< 50	52	0	10	0	0	10	10	
	31 (火)	< 37	< 37			< 50	55	0	17	0	0	17	17	
Lden	最大値	37			最大値	< 50			備考 日別値が空白のものは、 暗騒音より10dB以上のピークレベルが 検出できなかったことを示す。					
	最小値				最小値									
	平均値	< 37			平均値	< 50								

時間帯別等価騒音レベル

一日を時間帯に区分し、それぞれの時間帯について測定される等価騒音レベル。それぞれの時間帯に対応して昼間等価騒音レベルLAeq, d、夕方等価騒音レベルLAeq, e、夜間等価騒音レベルLAeq, n

大気汚染測定結果総括表 [2021年 8月分]

測 定 局		佐野中学校局
項 目		
二酸化窒素	有効測定日数	31
	日平均値が 0.04ppm 以上 0.06ppm 以下の日数	0
	日平均値が 0.06ppm を超えた日数	0
	測定時間数	734
	1時間値が 0.1ppm 以上 0.2ppm 以下の時間数	0
	1時間値が 0.2ppm を超えた時間数	0
浮遊粒子状物質	有効測定日数	31
	日平均値が 0.10mg/m ³ を超えた日数	0
	測定時間数	740
	1時間値が 0.20mg/m ³ を超えた時間数	0
光化学 オキシダント	昼間の測定時間数	462
	1時間値が 0.06ppm を超えた時間数	40
	1時間値が 0.12ppm 以上の時間数	0
備	考	

注) 二酸化窒素、浮遊粒子状物質、光化学オキシダントのデータについては、大阪府の公開データ「大阪府地域大気汚染常時監視測定データファイル」を活用し、データの取りまとめを行った。

一酸化窒素測定結果 [2021年 8月分]

測定局		佐野中学校局	
項目		日平均値 (ppm)	1時間値の 最高値 (ppm)
日 別 値	1 (日)	0.001	0.004
	2 (月)	0.001	0.004
	3 (火)	0.001	0.006
	4 (水)	0.002	0.006
	5 (木)	0.003	0.021
	6 (金)	0.002	0.006
	7 (土)	0.002	0.008
	8 (日)	0.001	0.004
	9 (月)	0.000	0.001
	10 (火)	0.000	0.001
	11 (水)	0.001	0.003
	12 (木)	0.000	0.002
	13 (金)	0.001	0.003
	14 (土)	0.002	0.002
	15 (日)	0.000	0.001
	16 (月)	0.001	0.006
	17 (火)	0.001	0.006
	18 (水)	0.001	0.002
	19 (木)	0.001	0.005
	20 (金)	0.002	0.008
	21 (土)	0.003	0.010
	22 (日)	0.001	0.003
	23 (月)	0.005	0.021
	24 (火)	0.001	0.002
	25 (水)	0.002	0.008
	26 (木)	0.010	0.053
	27 (金)	0.002	0.015
	28 (土)	0.000	0.002
	29 (日)	0.000	0.003
	30 (月)	0.003	0.013
	31 (火)	0.003	0.014
有効測定日数 (日)		31	
測定時間 (時間)		734	
月(期間)平均値 (ppm)		0.002	
日平均値の最高値 (ppm)		0.010	
1時間値の最高値 (ppm)		0.053	

注1) 一酸化窒素のデータについては、大阪府の公開データ「大阪府地域大気汚染常時監視測定データファイル」を活用し、データの取りまとめを行った。

注2) () 内のデータは1日の測定時間が20時間未満のもので、日平均値の集計の対象としない。

---は欠測を示す。

二酸化窒素測定結果 [2021年 8月分]

測定局		佐野中学校局	
項目		日平均値 (ppm)	1時間値の 最高値 (ppm)
日	1 (日)	0.007	0.017
	2 (月)	0.006	0.010
	3 (火)	0.010	0.023
	4 (水)	0.008	0.023
	5 (木)	0.009	0.020
	6 (金)	0.007	0.012
	7 (土)	0.007	0.011
	8 (日)	0.005	0.010
	9 (月)	0.002	0.005
	10 (火)	0.005	0.008
別	11 (水)	0.006	0.011
	12 (木)	0.006	0.011
	13 (金)	0.002	0.004
	14 (土)	0.003	0.005
	15 (日)	0.004	0.007
	16 (月)	0.008	0.016
	17 (火)	0.005	0.012
	18 (水)	0.002	0.005
	19 (木)	0.009	0.020
	20 (金)	0.008	0.017
値	21 (土)	0.009	0.021
	22 (日)	0.003	0.006
	23 (月)	0.006	0.014
	24 (火)	0.002	0.004
	25 (水)	0.004	0.007
	26 (木)	0.010	0.021
	27 (金)	0.007	0.018
	28 (土)	0.005	0.009
	29 (日)	0.005	0.010
	30 (月)	0.010	0.019
	31 (火)	0.009	0.018
有効測定日数 (日)		31	
測定時間 (時間)		734	
月(期間)平均値 (ppm)		0.006	
日平均値の最高値 (ppm)		0.010	
1時間値の最高値 (ppm)		0.023	
1時間値が0.2ppmを 超えた時間数 (時間)		0	
1時間値が0.1ppm以上 0.2ppm以下の時間数 (時間)		0	
日平均値が0.06ppmを 超えた日数 (日)		0	
日平均値が0.04ppm以上 0.06ppm以下の日数 (日)		0	

注1) 二酸化窒素のデータについては、大阪府の公開データ「大阪府地域大気汚染常時監視測定データファイル」を活用し、データの取りまとめを行った。

注2) () 内のデータは1日の測定時間が20時間未満のもので、日平均値の集計の対象としない。

---は欠測を示す。

浮遊粒子状物質測定結果 [2021年 8月分]

測定局		佐野中学校局	
項目		日平均値 (mg/m ³)	1時間値の 最高値 (mg/m ³)
日	1 (日)	0.030	0.047
	2 (月)	0.022	0.029
	3 (火)	0.014	0.023
	4 (水)	0.014	0.019
	5 (木)	0.018	0.024
	6 (金)	0.012	0.023
	7 (土)	0.009	0.014
	8 (日)	0.013	0.022
	9 (月)	0.013	0.030
	10 (火)	0.014	0.020
別	11 (水)	0.017	0.026
	12 (木)	0.009	0.014
	13 (金)	0.010	0.019
	14 (土)	0.016	0.025
	15 (日)	0.012	0.025
	16 (月)	0.015	0.021
	17 (火)	0.009	0.021
	18 (水)	0.007	0.014
	19 (木)	0.008	0.015
	20 (金)	0.008	0.014
値	21 (土)	0.009	0.013
	22 (日)	0.007	0.009
	23 (月)	0.012	0.019
	24 (火)	0.009	0.017
	25 (水)	0.018	0.022
	26 (木)	0.024	0.031
	27 (金)	0.022	0.029
	28 (土)	0.018	0.028
	29 (日)	0.016	0.023
	30 (月)	0.019	0.033
	31 (火)	0.020	0.030
有効測定日数	(日)	31	
測定時間	(時間)	740	
月(期間)平均値	(mg/m ³)	0.014	
日平均値の最高値	(mg/m ³)	0.030	
1時間値の最高値	(mg/m ³)	0.047	
1時間値が0.20mg/m ³ を超えた時間数	(時間)	0	
日平均値が0.10mg/m ³ を超えた日数	(日)	0	

注1) 浮遊粒子状物質のデータについては、大阪府の公開データ「大阪府地域大気汚染常時監視測定データファイル」を活用し、データの取りまとめを行った。

注2) () 内のデータは1日の測定時間が20時間未満のもので、日平均値の集計の対象としない。

---は欠測を示す。

光化学オキシダント測定結果 [2021年 8月分]

測定局		佐野中学校局	
項目		日平均値 (ppm)	昼間の日最高1時間値 (ppm)
日別値	1 (日)	0.053	0.085
	2 (月)	0.031	0.050
	3 (火)	0.023	0.048
	4 (水)	0.027	0.065
	5 (木)	0.038	0.085
	6 (金)	0.016	0.025
	7 (土)	0.025	0.057
	8 (日)	0.035	0.073
	9 (月)	0.027	0.030
	10 (火)	0.043	0.054
	11 (水)	0.044	0.068
	12 (木)	0.023	0.035
	13 (金)	0.008	0.011
	14 (土)	0.012	0.013
	15 (日)	0.057	0.066
	16 (月)	0.035	0.057
	17 (火)	0.008	0.012
	18 (水)	0.013	0.019
	19 (木)	0.025	0.042
	20 (金)	0.017	0.028
	21 (土)	0.010	0.021
	22 (日)	0.009	0.013
	23 (月)	0.010	0.024
	24 (火)	0.009	0.011
	25 (水)	0.017	0.025
	26 (木)	0.017	0.031
	27 (金)	0.050	0.077
	28 (土)	0.034	0.043
	29 (日)	0.039	0.065
	30 (月)	0.040	0.059
	31 (火)	0.051	0.074
昼間測定日数 (日)		31	
昼間測定時間 (時間)		462	
昼間の日最高1時間値の月(期間)平均値 (ppm)		0.044	
昼間の1時間値の最高値 (ppm)		0.085	
昼間の1時間値が0.06ppmを超えた日数と時間数	(日)	9	
	(時間)	40	
昼間の1時間値が0.12ppm以上の日数と時間数	(日)	0	
	(時間)	0	

注1) 光化学オキシダントのデータについては、大阪府の公開データ「大阪府地域大気汚染常時監視測定データファイル」を活用し、データの取りまとめを行った。

注2) オキシダントは昼間(6時~20時)の1時間値を集計対象とする。

---は欠測を示す。

メタン測定結果 [2021年 8月分]

測定局		貝塚市消防署局			
項目		日平均値 (ppmC)	6～9時の 平均値 (ppmC)	6～9時の 最高値 (ppmC)	
日	1 (日)	1.94	2.01	2.05	
	2 (月)	1.92	1.98	2.02	
	3 (火)	1.89	1.87	1.88	
	4 (水)	1.89	1.94	1.97	
	5 (木)	1.91	1.92	1.99	
	6 (金)	1.89	1.95	1.97	
	7 (土)	1.89	1.93	1.96	
	8 (日)	1.88	1.88	1.89	
	9 (月)	1.88	1.89	1.89	
	10 (火)	1.92	1.91	1.92	
	別 値	11 (水)	1.96	1.99	2.00
		12 (木)	1.92	1.96	1.97
		13 (金)	1.87	1.84	1.85
		14 (土)	1.83	1.83	1.83
		15 (日)	1.94	1.96	1.97
16 (月)		2.01	2.02	2.05	
17 (火)		1.95	2.00	2.11	
18 (水)		1.87	1.85	1.85	
19 (木)		1.96	1.96	1.97	
20 (金)		1.96	1.97	1.98	
21 (土)		1.96	1.98	2.02	
22 (日)		1.90	1.98	2.05	
23 (月)		1.91	1.90	1.93	
24 (火)		1.87	1.85	1.85	
25 (水)		1.84	1.84	1.84	
26 (木)	1.91	1.98	2.03		
27 (金)	1.95	1.94	1.97		
28 (土)	1.92	1.92	2.00		
29 (日)	1.93	1.93	1.96		
30 (月)	1.93	1.91	1.92		
31 (火)	1.99	2.00	2.03		
測定時間 (時間)		732			
6～9時測定日数 (日)		31			
月(期間)平均値 (ppmC)		1.92			
6～9時における月(期間)平均値 (ppmC)		1.93			
6～9時 3時間 平均値	最高値 (ppmC)	2.02			
	最低値 (ppmC)	1.83			

注1) メタンのデータについては、大阪府の公開データ「大阪府地域大気汚染常時監視測定データファイル」を活用し、データの取りまとめを行った。

注2) () 内のデータは1日の測定時間が20時間未満のもので、日平均値の集計の対象としない。

---は欠測を示す。

非メタン炭化水素測定結果 [2021年 8月分]

測定局		貝塚市消防署局		
項目		日平均値	6～9時の平均値	6～9時の最高値
		(ppmC)	(ppmC)	(ppmC)
日 別 値	1 (日)	0.09	0.11	0.12
	2 (月)	0.09	0.11	0.13
	3 (火)	0.08	0.07	0.07
	4 (水)	0.09	0.10	0.10
	5 (木)	0.11	0.10	0.12
	6 (金)	0.07	0.08	0.09
	7 (土)	0.07	0.07	0.07
	8 (日)	0.07	0.07	0.08
	9 (月)	0.05	0.05	0.05
	10 (火)	0.07	0.05	0.05
	11 (水)	0.08	0.09	0.09
	12 (木)	0.07	0.07	0.07
	13 (金)	0.06	0.05	0.05
	14 (土)	0.03	0.03	0.03
	15 (日)	0.05	0.05	0.06
	16 (月)	0.08	0.07	0.07
	17 (火)	0.07	0.08	0.10
	18 (水)	0.04	0.03	0.03
	19 (木)	0.09	0.07	0.09
	20 (金)	0.10	0.07	0.07
	21 (土)	0.10	0.10	0.11
	22 (日)	0.05	0.06	0.08
	23 (月)	0.07	0.08	0.09
	24 (火)	0.04	0.03	0.03
	25 (水)	0.04	0.04	0.04
	26 (木)	0.09	0.13	0.16
	27 (金)	0.07	0.08	0.09
	28 (土)	0.08	0.09	0.09
	29 (日)	0.07	0.08	0.09
	30 (月)	0.08	0.07	0.07
	31 (火)	0.09	0.10	0.10
測定時間	(時間)	732		
6～9時測定日数	(日)	31		
月(期間)平均値	(ppmC)	0.07		
6～9時における月(期間)平均値	(ppmC)	0.07		
6～9時3時間平均値	最高値 (ppmC)	0.13		
	最低値 (ppmC)	0.03		
6～9時3時間平均値が0.20ppmCを超えた日数	(日)	0		
6～9時3時間平均値が0.31ppmCを超えた日数	(日)	0		

注1) 非メタン炭化水素のデータについては、大阪府の公開データ「大阪府地域大気汚染常時監視測定データファイル」を活用し、データの取りまとめを行った。

注2) () 内のデータは1日の測定時間が20時間未満のもので、日平均値の集計の対象としない。

---は欠測を示す。

全炭化水素測定結果 [2021年 8月分]

測定局		貝塚市消防署局		
項目		日平均値 (ppmC)	6～9時の 平均値 (ppmC)	6～9時の 最高値 (ppmC)
日	1 (日)	2.03	2.12	2.17
	2 (月)	2.01	2.09	2.15
	3 (火)	1.97	1.93	1.95
	4 (水)	1.98	2.04	2.07
	5 (木)	2.02	2.02	2.11
	6 (金)	1.96	2.03	2.04
	7 (土)	1.97	2.00	2.03
	8 (日)	1.94	1.95	1.96
	9 (月)	1.93	1.94	1.94
	10 (火)	1.99	1.96	1.97
別	11 (水)	2.04	2.08	2.09
	12 (木)	1.99	2.02	2.03
	13 (金)	1.94	1.89	1.90
	14 (土)	1.86	1.86	1.86
	15 (日)	1.99	2.01	2.03
	16 (月)	2.09	2.09	2.12
	17 (火)	2.02	2.08	2.21
	18 (水)	1.91	1.88	1.88
	19 (木)	2.06	2.03	2.03
	20 (金)	2.07	2.04	2.05
値	21 (土)	2.07	2.08	2.13
	22 (日)	1.95	2.04	2.13
	23 (月)	1.98	1.99	2.02
	24 (火)	1.90	1.87	1.88
	25 (水)	1.89	1.88	1.88
	26 (木)	2.00	2.11	2.16
	27 (金)	2.02	2.02	2.06
	28 (土)	2.00	2.01	2.09
	29 (日)	2.00	2.01	2.04
	30 (月)	2.00	1.98	1.99
	31 (火)	2.08	2.10	2.13
測定時間 (時間)		732		
6～9時測定日数 (日)		31		
月(期間)平均値 (ppmC)		1.99		
6～9時における 月(期間)平均値 (ppmC)		2.01		
6～9時 3時間 平均値	最高値 (ppmC)	2.12		
	最低値 (ppmC)	1.86		

注1) 全炭化水素のデータについては、大阪府の公開データ「大阪府地域大気汚染常時監視測定データファイル」を活用し、データの取りまとめを行った。

注2) () 内のデータは1日の測定時間が20時間未満のもので、日平均値の集計の対象としない。

---は欠測を示す。

気象観測結果 [2021年 8月分]

測定局		末広公園局			
項目		風速			最多風向 16方位
		平均風速 (m/s)	最大風速		
			風速 (m/s)	風向 16方位	
日	1 (日)	2.3	6.8	ENE	W
	2 (月)	2.2	5.6	W	SE
	3 (火)	1.7	3.2	W	W
	4 (水)	2.2	4.6	W	W
	5 (木)	2.1	3.9	W	SE
	6 (金)	1.8	3.9	ENE	ENE
	7 (土)	1.8	4.3	ENE	SE
	8 (日)	2.6	5.1	W	SSW
	9 (月)	5.5	11.4	SSW	SW
	10 (火)	2.9	5.1	W	SW
	11 (水)	2.2	4.5	S	S
	12 (木)	1.8	6.2	SW	SW
	13 (金)	4.2	10.5	SSW	SSW
	14 (土)	6.6	8.8	SSW	SSW
	15 (日)	2.3	7.4	SSW	NNW
別 値	16 (月)	1.2	2.4	WNW	ESE
	17 (火)	1.6	4.9	SSW	SSE
	18 (水)	3.3	7.1	S	S
	19 (木)	1.5	3.4	ESE	ESE
	20 (金)	1.6	4.5	S	E
	21 (土)	1.4	2.7	S	S
	22 (日)	3.6	6.9	S	SSW
	23 (月)	1.8	3.6	W	SSW
	24 (火)	4.6	7.2	S	SSW
	25 (水)	3.6	5.8	SSW	SSW
	26 (木)	1.5	3.6	W	WNW
	27 (金)	1.8	3.7	W	W
	28 (土)	2.0	4.2	WSW	W
	29 (日)	1.9	4.0	W	W
	30 (月)	1.8	4.5	W	W
	31 (火)	1.7	3.7	N	WNW
測定時間 (時間)		744			
月(期間)平均風速 (m/s)		2.5			
月(期間)最大風速 (m/s)		11.4			
月(期間)最多風向 (16方位)		SSW			

注1) 風向・風速のデータについては、大阪府の公開データ「大阪府地域大気汚染常時監視測定データファイル」を活用し、データの取りまとめを行った。

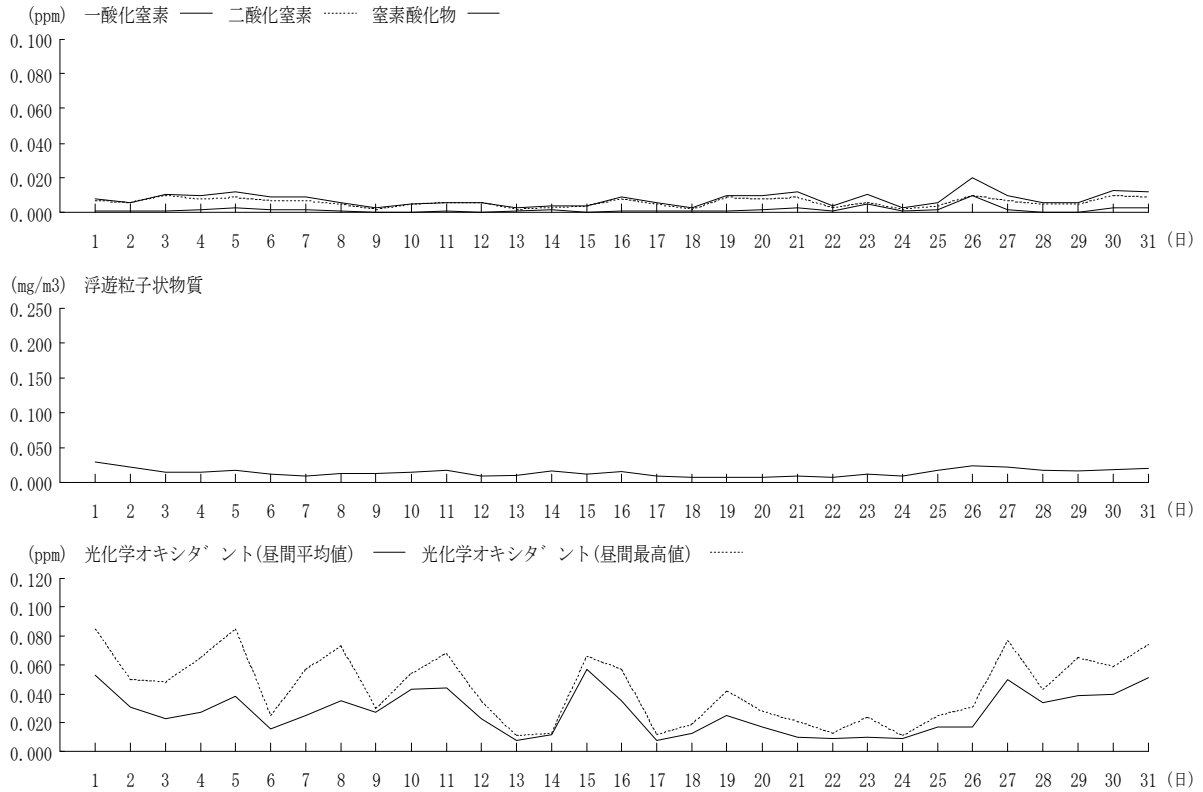
注2) 最多風向の求め方はアメダス技術資料による。

最大風速の風向は、最大風速が複数ある時、先に出現した時間の風向を示す。

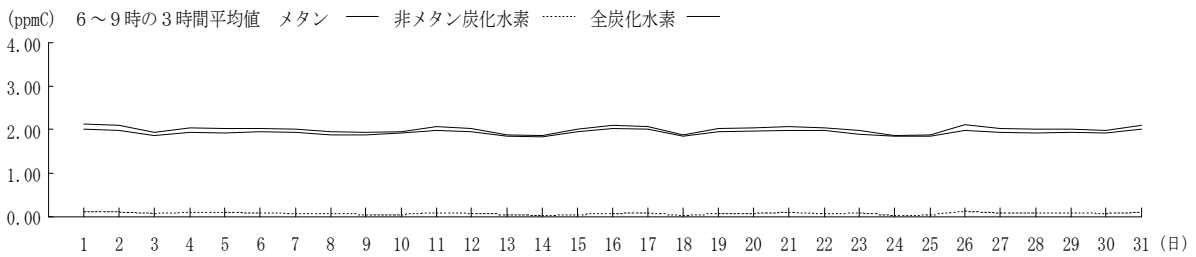
---は欠測を示す。

大気質・気象 日平均値変化 [2021年 8月分]

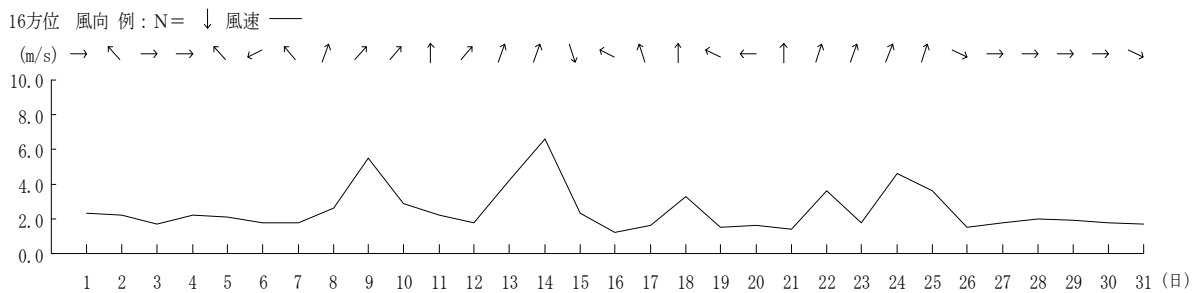
測定局名：佐野中学校局



測定局名：貝塚市消防署局



測定局名：末広公園局



風向別出現頻度及び風向別平均風速 [2021年 8月分]

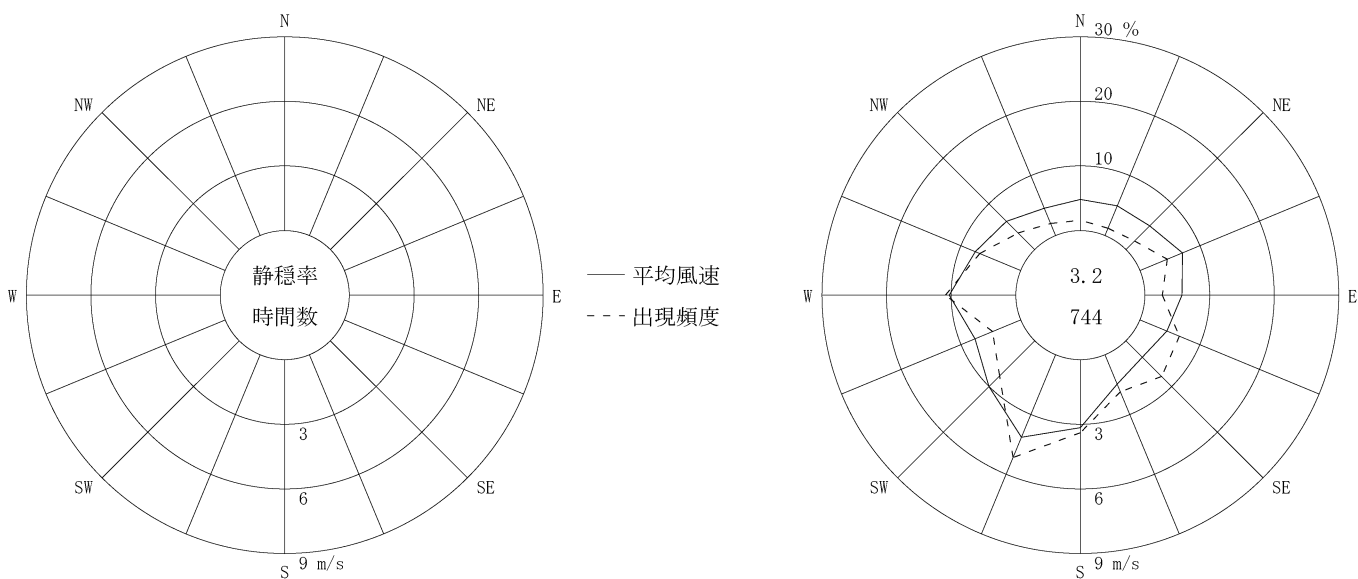
測定局名：末広公園局

項目 \ 方位	NNE	NE	ENE	E	ESE	SE	SSE	S	SSW	SW	WSW	W	WNW	NW	NNW	N	CALM	平均値	合計
出現度数 (回)	9	14	34	20	49	58	46	84	128	57	35	81	51	27	15	12	24		744
出現頻度 (%)	1.2	1.9	4.6	2.7	6.6	7.8	6.2	11.3	17.2	7.7	4.7	10.9	6.9	3.6	2.0	1.6	3.2		100.0
平均風速 (m/s)	1.5	1.6	2.1	1.7	1.4	1.1	1.5	3.2	4.1	3.0	2.3	3.1	2.3	1.8	1.4	1.4	0.3	2.5	

注) CALM: 静穏 (風速 0.4 m/s 以下)を示す。

風配図と風向別平均風速

凡例



水質測定結果 [2021年 8月分] - 内部水面海域

測定日：2021年8月3日

測定点		N1	N2	N3	最小値～最大値		平均値
項目							
透明度		4.5	4.9	4.0	4.0 ~	4.9	4.5
	[m]	—	—	—	—	—	—
水温		26.0	25.9	27.2	25.9 ~	27.2	26.4
	[°C]	23.2	23.5	23.2	23.2 ~	23.5	23.3
塩分		30.4	31.0	30.2	30.2 ~	31.0	30.5
	[—]	31.8	31.8	31.9	31.8 ~	31.9	31.8
浮遊物質(SS)		1	2	3	1 ~	3	2
	[mg/L]	1	1	2	1 ~	2	1
水素イオン濃度(pH)		8.3	8.2	8.4	8.2 ~	8.4	—
	[—]	8.0	8.0	8.0	8.0 ~	8.0	—
溶 存	濃度	7.7	7.3	8.0	7.3 ~	8.0	7.7
	[mg/L]	2.9	3.4	3.6	2.9 ~	3.6	3.3
酸素量(DO)	飽和度	113	108	120	108 ~	120	114
	[%]	41	48	52	41 ~	52	47
化学的酸素要求量(COD)		2.4	2.4	3.1	2.4 ~	3.1	2.6
	[mg/L]	1.4	1.4	1.8	1.4 ~	1.8	1.5
全窒素(T-N)		0.19	0.21	0.26	0.19 ~	0.26	0.22
	[mg/L]	0.21	0.18	0.20	0.18 ~	0.21	0.20
全リン(T-P)		0.028	0.031	0.039	0.028 ~	0.039	0.033
	[mg/L]	0.039	0.031	0.042	0.031 ~	0.042	0.037
クロロフィル a		8.3	6.6	13	6.6 ~	13	9.3
	[μg/L]	—	—	—	—	—	—

注) 上段：上層 (海面下1m)

下段：下層 (海底面上2m)

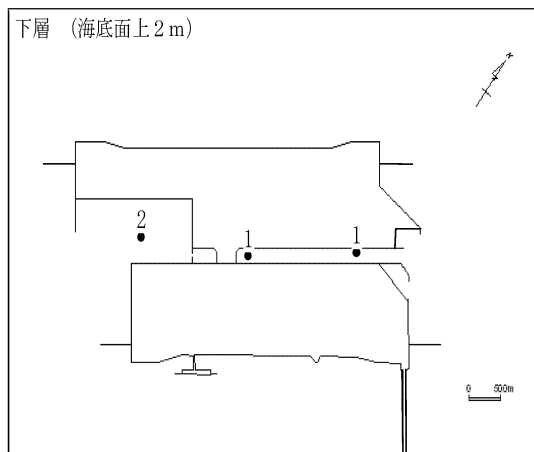
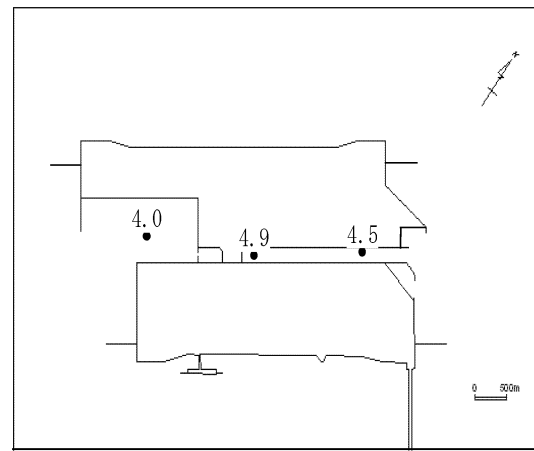
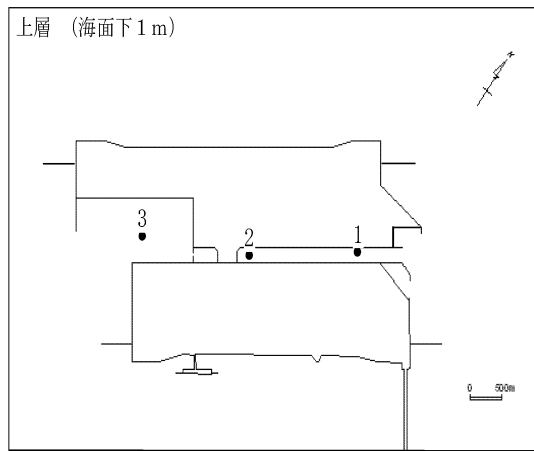
特記事項

水平分布図[2021年 8月分]

測定日：2021年8月3日

SS [mg/L]

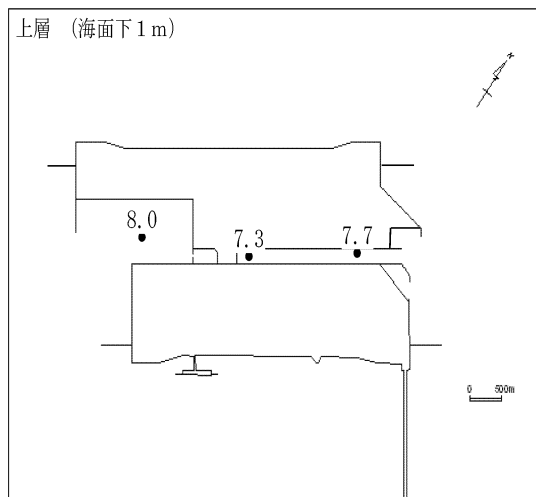
透明度 [m]



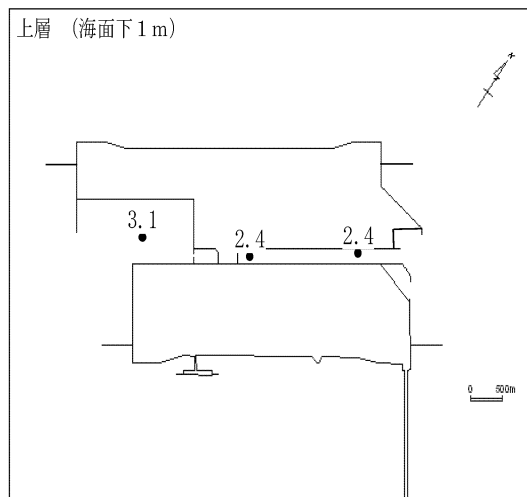
水平分布図[2021年 8月分]

測定日：2021年8月3日

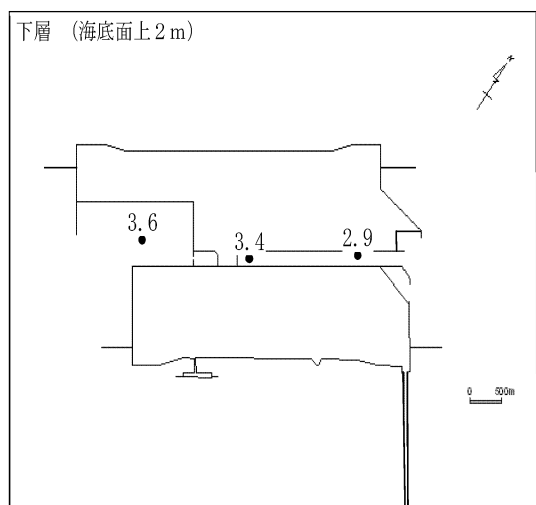
DO[mg/L]



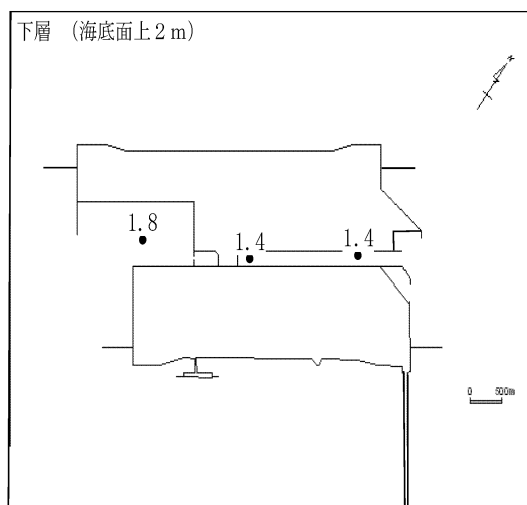
COD[mg/L]



下層 (海底面上2 m)



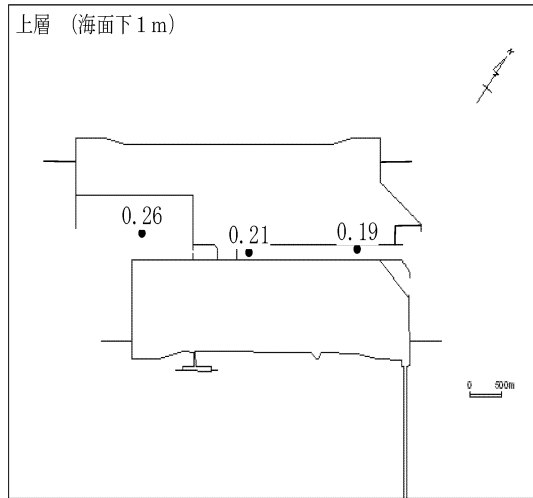
下層 (海底面上2 m)



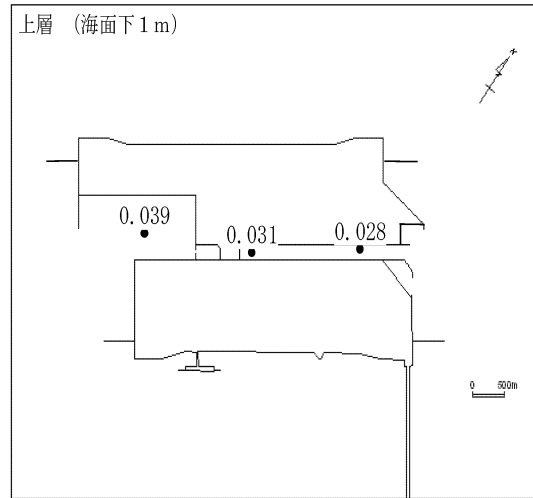
水平分布図[2021年 8月分]

測定日：2021年8月3日

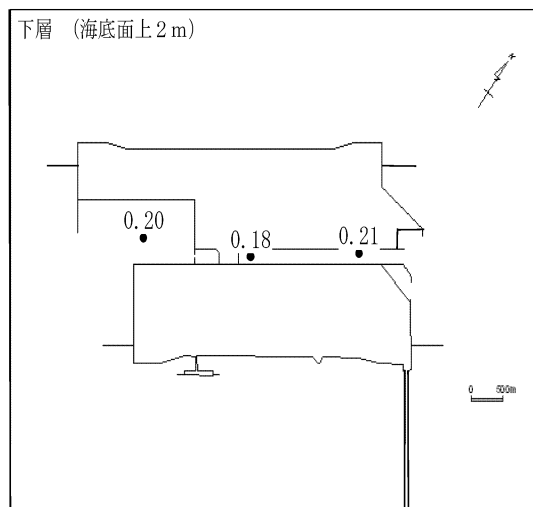
T-N[mg/L]



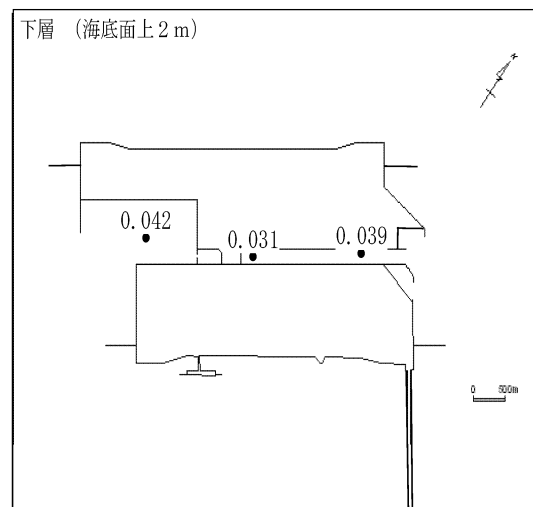
T-P[mg/L]



下層 (海底面上2 m)



下層 (海底面上2 m)

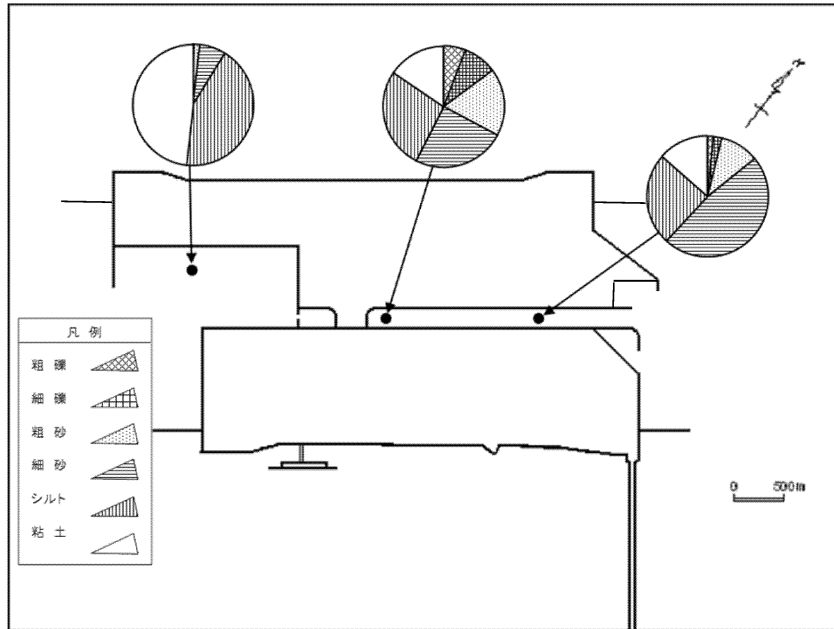


底質測定結果 [2021年 8月分] - 内部水面海域

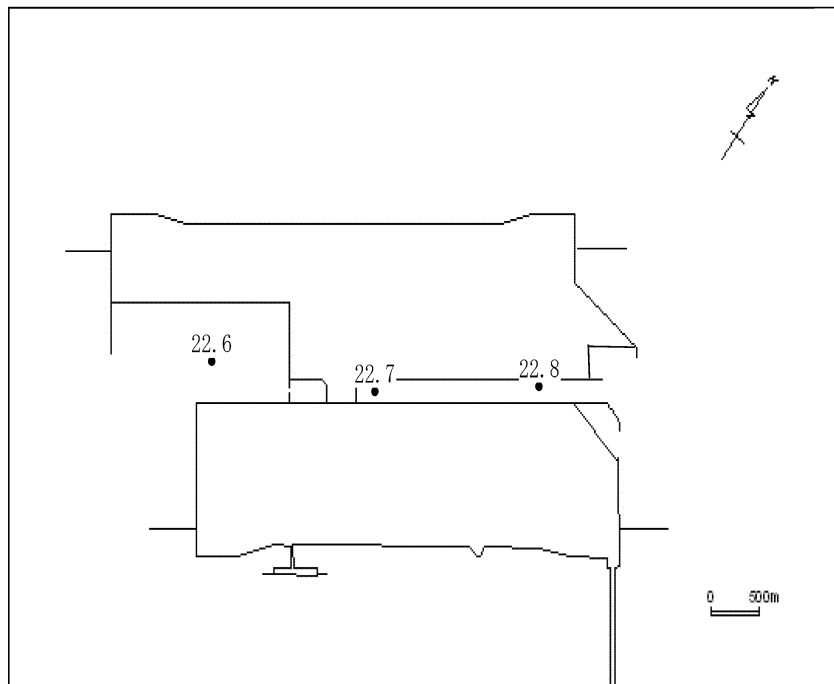
測定日：2021年8月3日

測定点		N1	N2	N3	最小値～最大値	平均値
項目						
採泥時刻		11:13	10:30	9:43		
粒 度 組 成	粗れき (4.76mm以上)	1.5	5.8	0.0	0.0～5.8	2.4
	細れき (2.00～4.76mm)	2.3	9.0	0.3	0.3～9.0	3.9
	粗砂 (0.42～2.00mm)	10.4	18.0	1.5	1.5～18.0	10.0
	細砂 (0.074～0.42mm)	47.7	24.7	7.0	7.0～47.7	26.5
	シルト (0.005～0.074mm)	24.6	27.0	43.0	24.6～43.0	31.5
[%]	粘土・コロイド (0.005mm以下)	13.5	15.5	48.2	13.5～48.2	25.7
泥温 [°C]		22.8	22.7	22.6	22.6～22.8	22.7
含水率 [%]		31.7	39.9	70.1	31.7～70.1	47.2
強熱減量 [%]		3.3	4.9	8.9	3.3～8.9	5.7
水素イオン濃度 (pH) [-]		7.9	7.7	7.4	7.4～7.9	—
化学的酸素要求量 (COD) [mg/g乾泥]		4.5	8.6	32	4.5～32	15
硫化物 [mg/g乾泥]		0.13	0.14	0.39	0.13～0.39	0.22
全窒素 (T-N) [mg/g乾泥]		0.73	0.91	2.6	0.73～2.6	1.4
全リン (T-P) [mg/g乾泥]		0.45	0.35	0.59	0.35～0.59	0.46

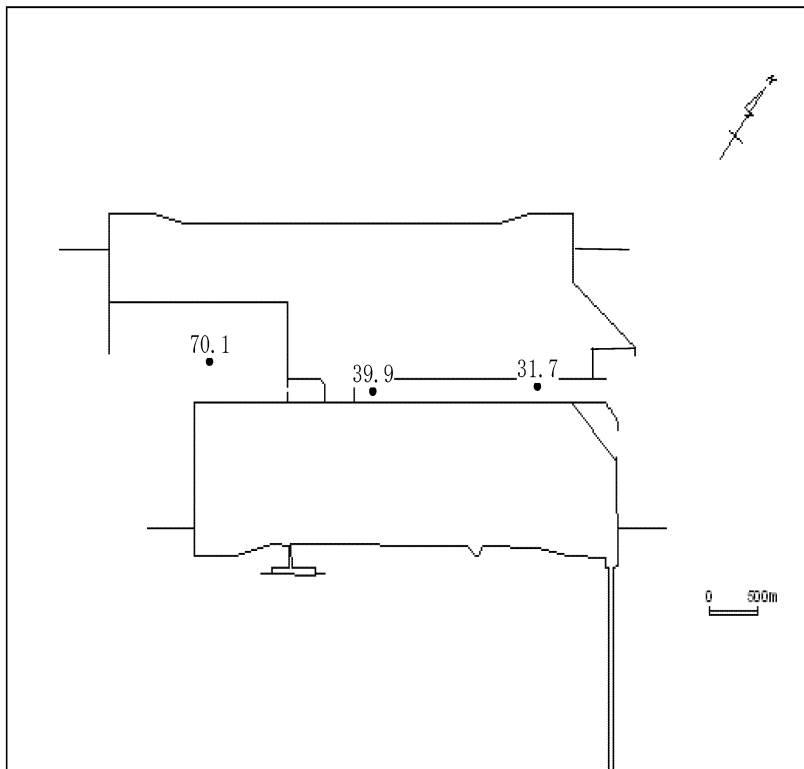
粒度組成[%]



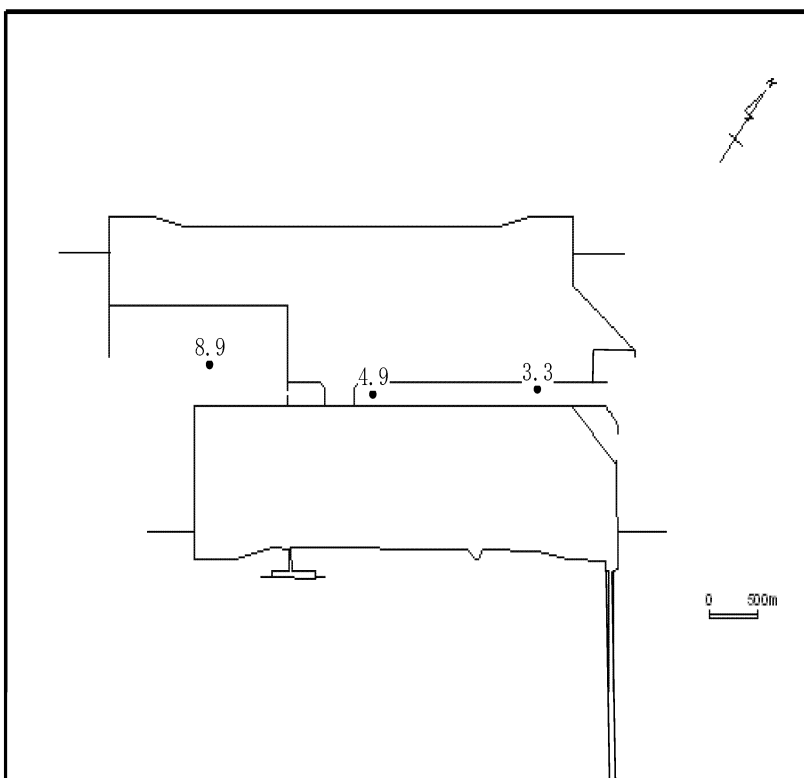
泥温[°C]



含水率[%]



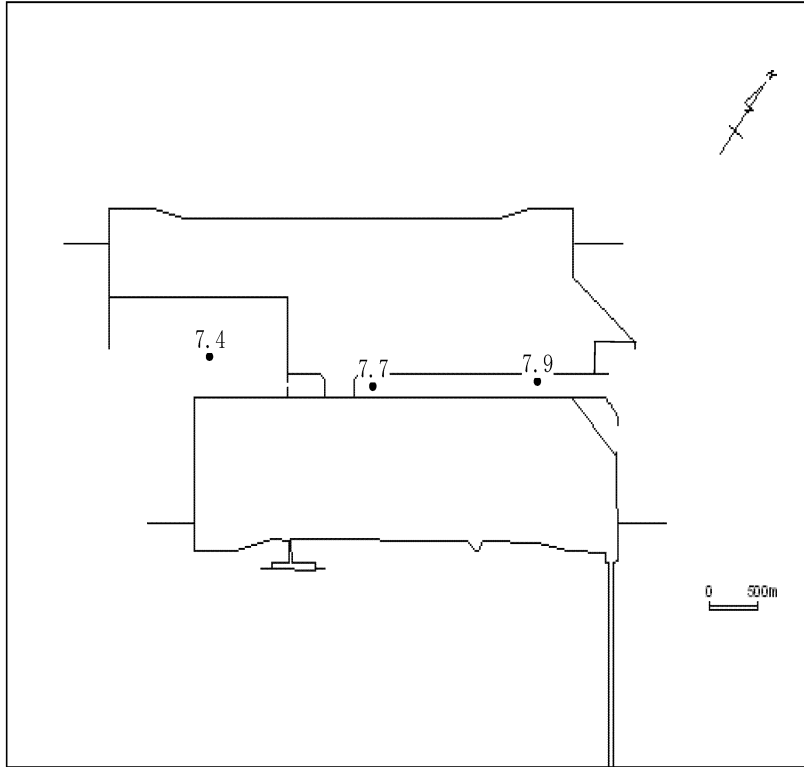
強熱減量[%]



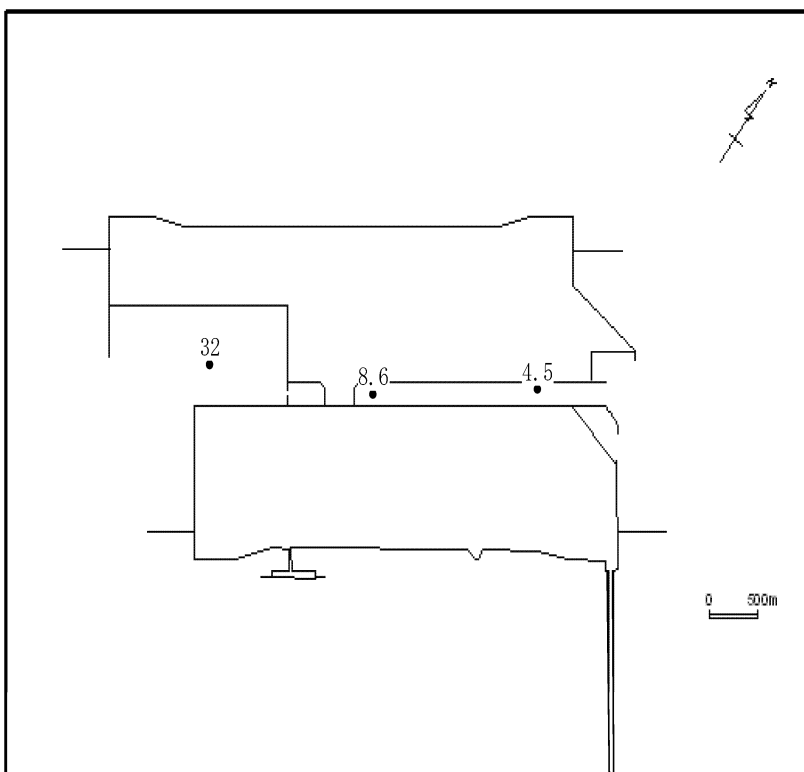
底質水平分布 [2021年 8月分]

測定日：2021年8月3日

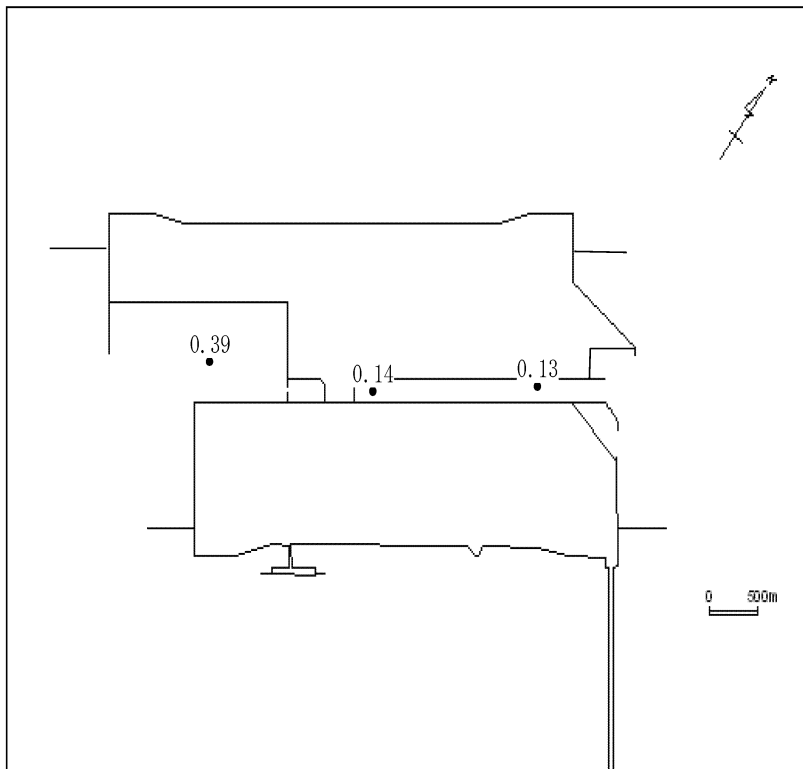
水素イオン濃度(pH)[-]



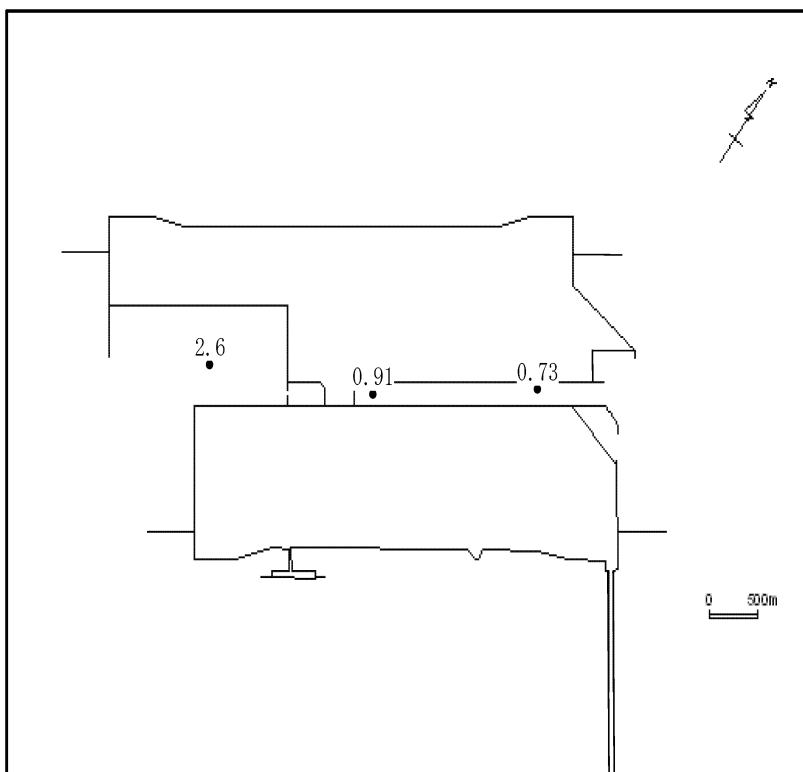
化学的酸素要求量(COD)[mg/g乾泥]



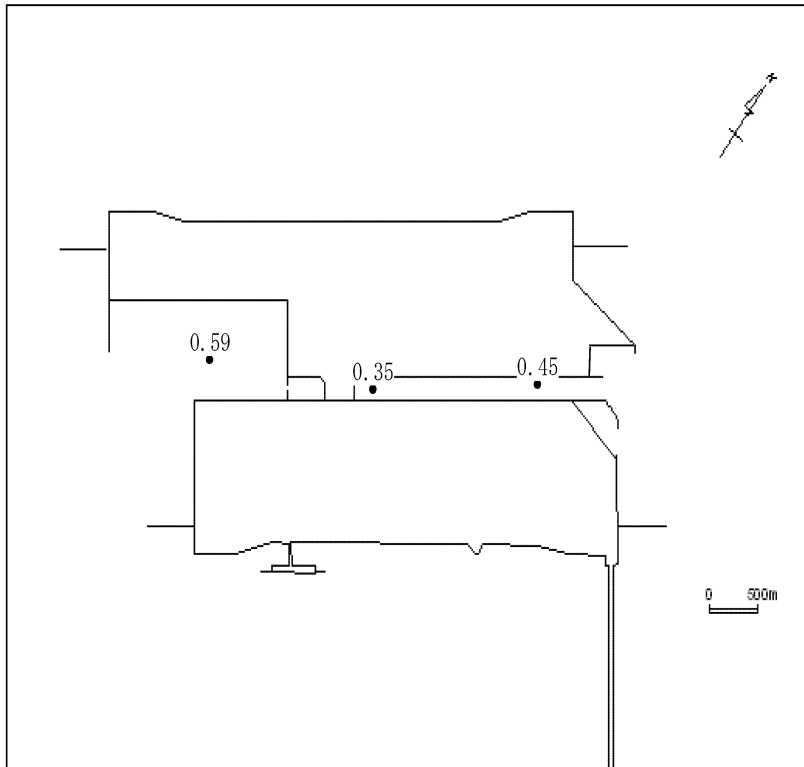
硫化物[mg/g乾泥]



全窒素(T-N)[mg/g乾泥]



全リン(T-P)[mg/g乾泥]



底生生物調査結果 [2021年 8月分] - 内部水面海域

調査日：2021年8月3日

調査点		N1	N2	N3
項目				
種類数	軟体動物門	12	10	3
	環形動物門	18	11	3
	節足動物門	7	0	1
	その他	4	0	1
	合計	41	21	8
個体数	軟体動物門	80	103	15
	環形動物門	177	133	3
	節足動物門	16	0	1
	その他	5	0	1
	合計	278	236	20
個体数 組成比 [%]	軟体動物門	28.8	43.6	75.0
	環形動物門	63.7	56.4	15.0
	節足動物門	5.8	0.0	5.0
	その他	1.7	0.0	5.0
湿重量 [g]	軟体動物門	8.52	3.79	0.61
	環形動物門	3.72	2.70	0.27
	節足動物門	2.91	0.00	+
	その他	0.23	0.00	6.20
	合計	15.38	6.49	7.08
主要種の種名 個体数 [%]	ニセタマグシフサゴカイ 59 (21.2) ホトトギスガイ 36 (12.9) <i>Apelochaeta</i> 属の一種 27 (9.7) <i>Streblosoma</i> 属の一種 27 (9.7) ミズヒキゴカイ 24 (8.6)	ホトトギスガイ 82 (34.7) ミズヒキゴカイ 48 (20.3) <i>Eunice</i> 属の一種 33 (14.0) <i>Scoletoma</i> 属の一種 23 (9.7) ニセタマグシフサゴカイ 15 (6.4)	シズクガイ 13 (65.0) ヨコヤマキセワタ 1 (5.0) ホトトギスガイ 1 (5.0) チロリ 1 (5.0) <i>Leonnates</i> 属の一種 1 (5.0) <i>Notomastus</i> 属の一種 1 (5.0) ウミホタル目 1 (5.0) オカメブンプク 1 (5.0)	
泥温 [°C]	22.8	22.7	22.6	

注1) 個体数、湿重量は0.15m²当たりで示す。

注2) 主要種は各調査点での個体数の上位5種を示す。

注3) 湿重量の「+」は0.01g未満を示す。

底生生物調査結果 [2021年 8月分] - 内部水面海域

調査日：2021年8月3日

調査点		平均
項目		
種類数	軟体動物門	18
	環形動物門	24
	節足動物門	8
	その他	5
	合計	55
個体数	軟体動物門	66
	環形動物門	104
	節足動物門	6
	その他	2
	合計	178
個体数 組成比 [%]	軟体動物門	49.1
	環形動物門	45.0
	節足動物門	3.6
	その他	2.2
湿重量 [g]	軟体動物門	4.31
	環形動物門	2.23
	節足動物門	0.97
	その他	2.14
合計	9.65	
主要種の種名 個体数 [%]	ホトトギスガイ 119 (22.3) ニセタマグシフサゴカイ 74 (13.9) ミズヒキゴカイ 72 (13.5) <i>Eunice</i> 属の一種 33 (6.2) <i>Scoletoma</i> 属の一種 33 (6.2)	
泥温 [°C]	22.7	

注1) 個体数、湿重量は0.15m²当たりで示す。

注2) 種類数の平均は総種類数を示す。

注3) 主要種は各調査点での個体数の上位5種を示す。

[資 料]

測 定 点 配 置 図

- (1) 騒 音
- (2) 大気質・気象
- (3) 水 質
- (4) 底 質
- (5) 海域生物

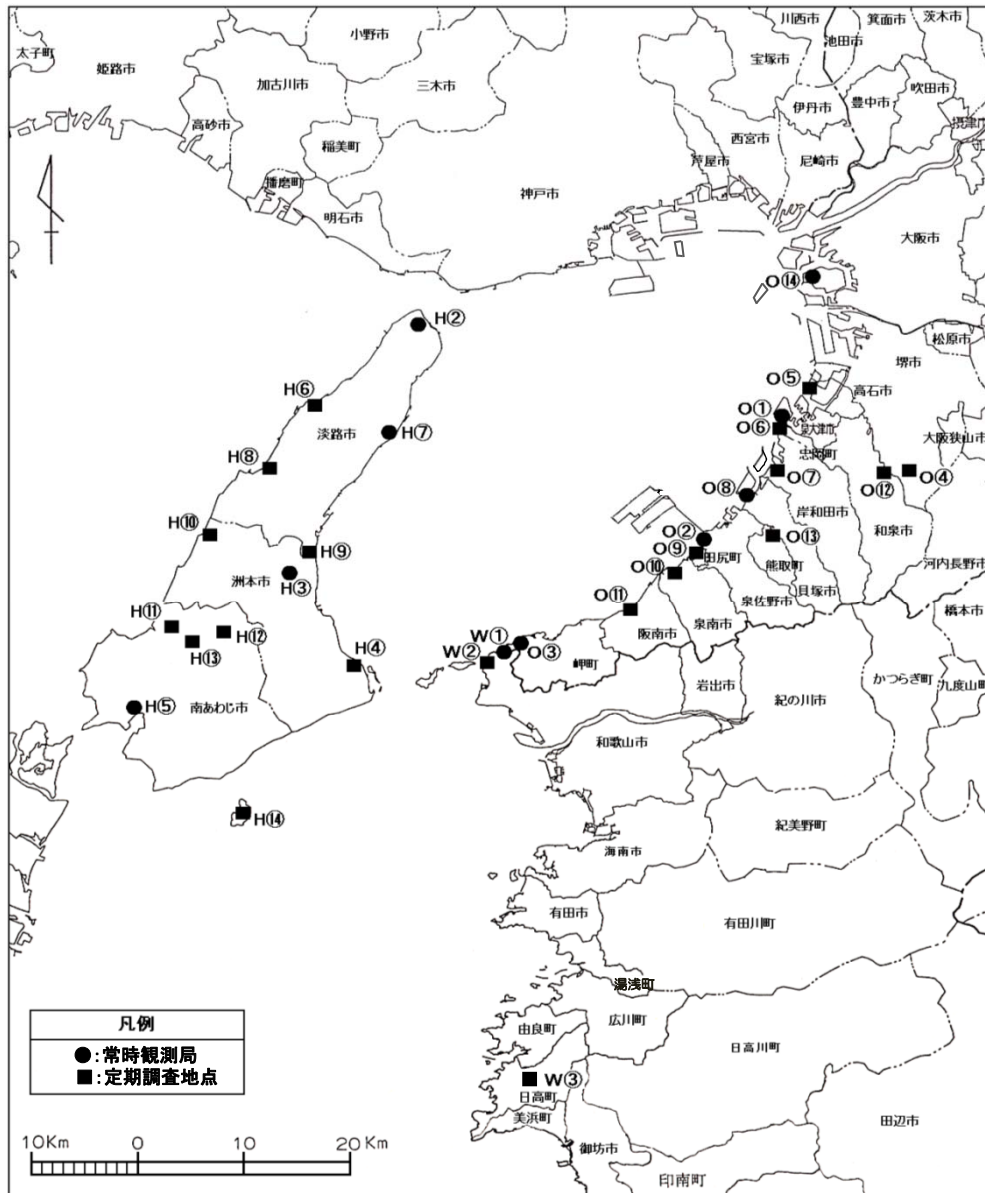
関西国際空港の存在・運用に
係る環境保全目標

環 境 基 準 等

- (1) 航空機騒音
- (2) 大気質
- (3) 水質(海域)

測定点配置図

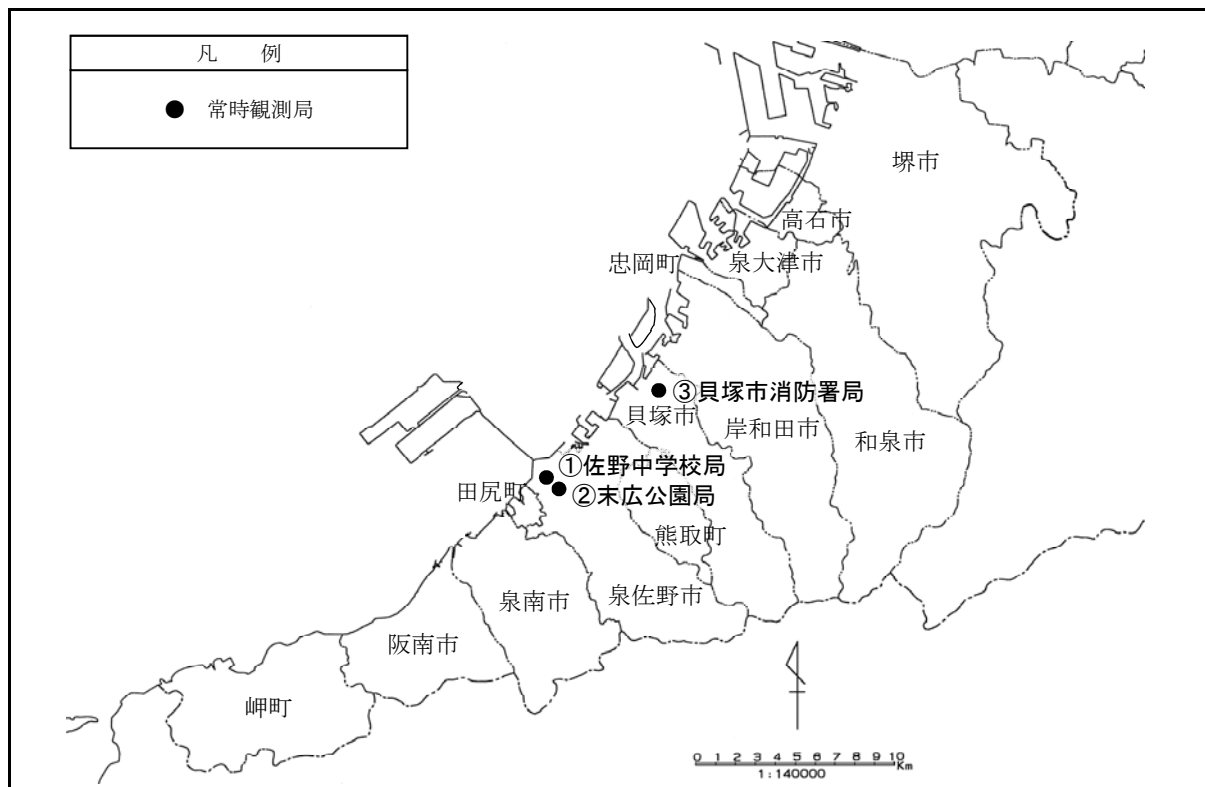
(1)騒音
航空機騒音



地点No.	所在地	
O①	泉大津市汐見町	(常時観測)
O②	泉佐野市りんくう往来南	(常時観測)
O③	岬町多奈川小島	(常時観測)
O④	堺市南区庭代台	
O⑤	高石市高砂2丁目	
O⑥	忠岡町新浜3丁目	
O⑦	岸和田市臨海	
O⑧	貝塚市二色3丁目	(常時観測)
O⑨	田尻町りんくうポート南	
O⑩	泉南市りんくう南浜	
O⑪	阪南市箱作	
O⑫	和泉市和田町	
O⑬	熊取町希望が丘	
O⑭	大阪市住之江区南港北	(常時観測)
W①	和歌山市大川	(常時観測)
W②	和歌山市深山	
W③	日高町大字高家	

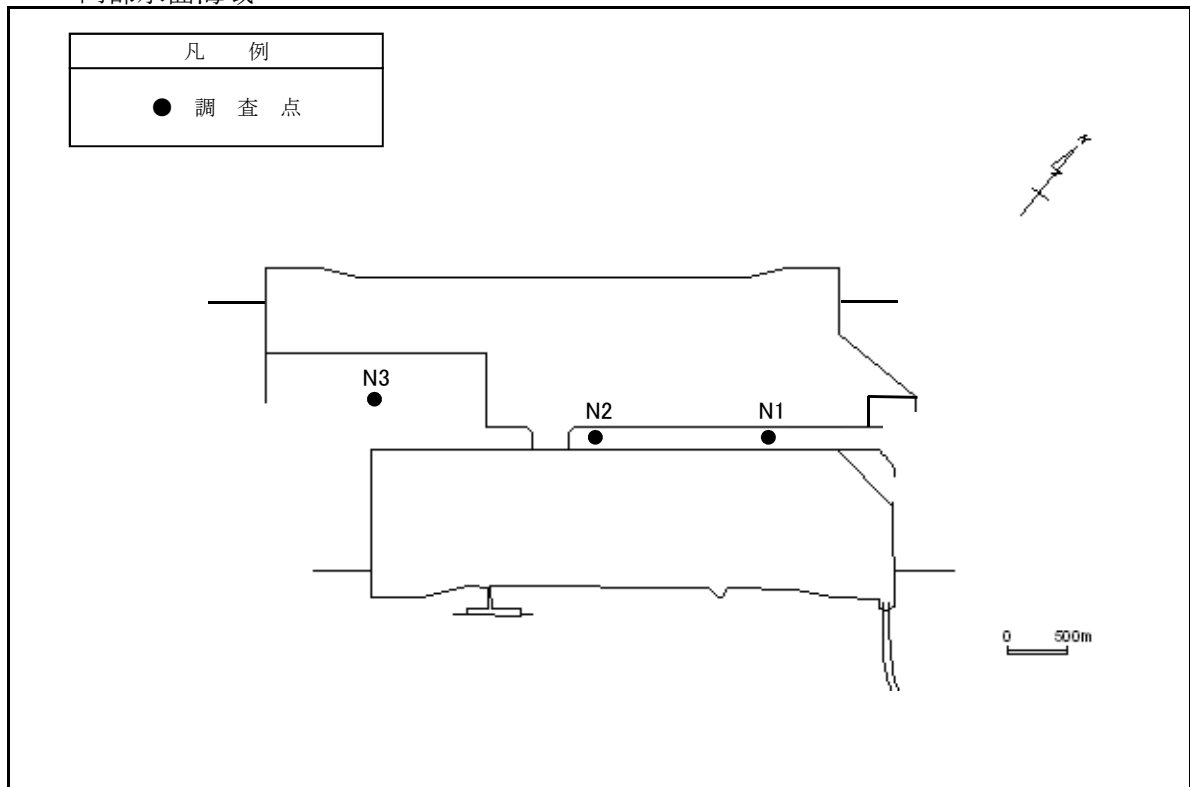
地点No.	所在地	
H②	淡路市岩屋	(常時観測)
H③	洲本市中川原	(常時観測)
H④	洲本市由良町由良	
H⑤	南あわじ市福良	(常時観測)
H⑥	淡路市育波	
H⑦	淡路市釜口	(常時観測)
H⑧	淡路市郡家	
H⑨	淡路市下司	
H⑩	洲本市五色町都志大日	
H⑪	南あわじ市松帆櫛田	
H⑫	南あわじ市倭文長田	
H⑬	南あわじ市榎列	
H⑭	南あわじ市沼島	

(2) 大気質・気象

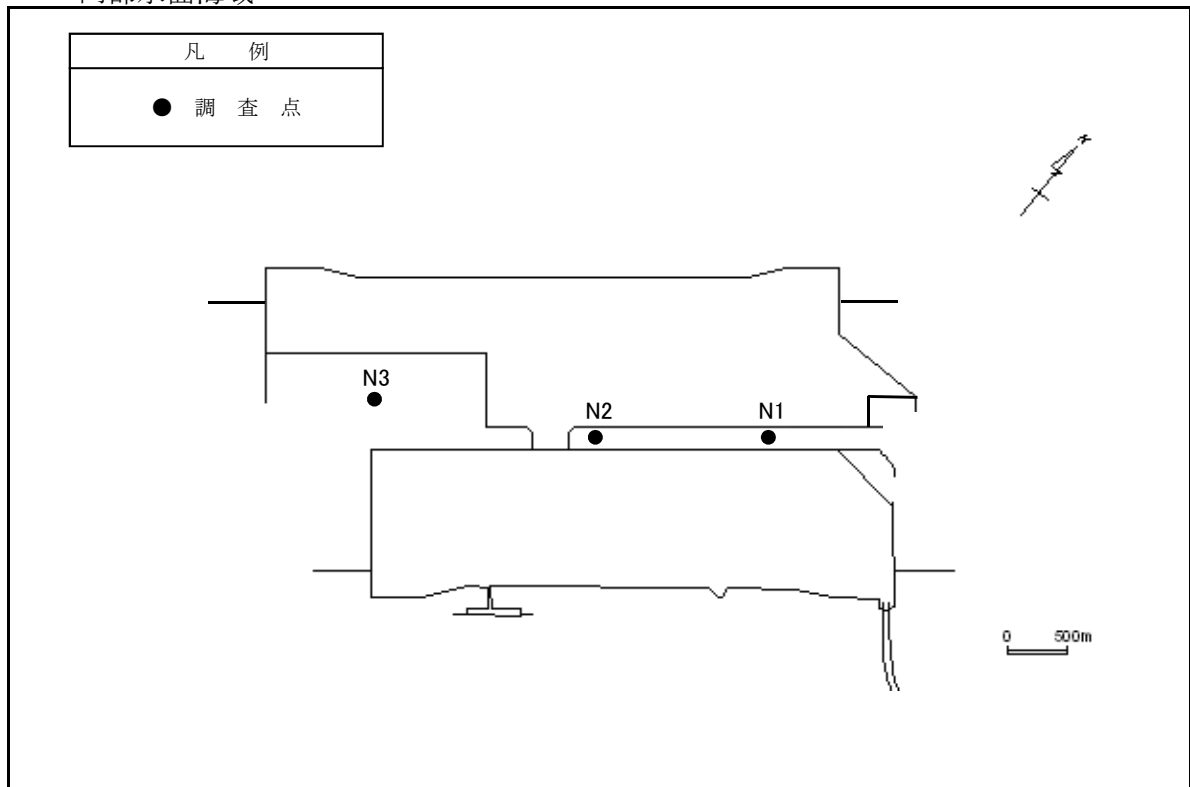


地点No.	所在地
①佐野中学校局 (窒素酸化物、浮遊粒子状物質、光化学オゾン)	泉佐野市 羽倉崎
②末広公園局 (風向・風速)	泉佐野市 新安松
③貝塚市消防署局 (炭化水素)	貝塚市 鳥羽

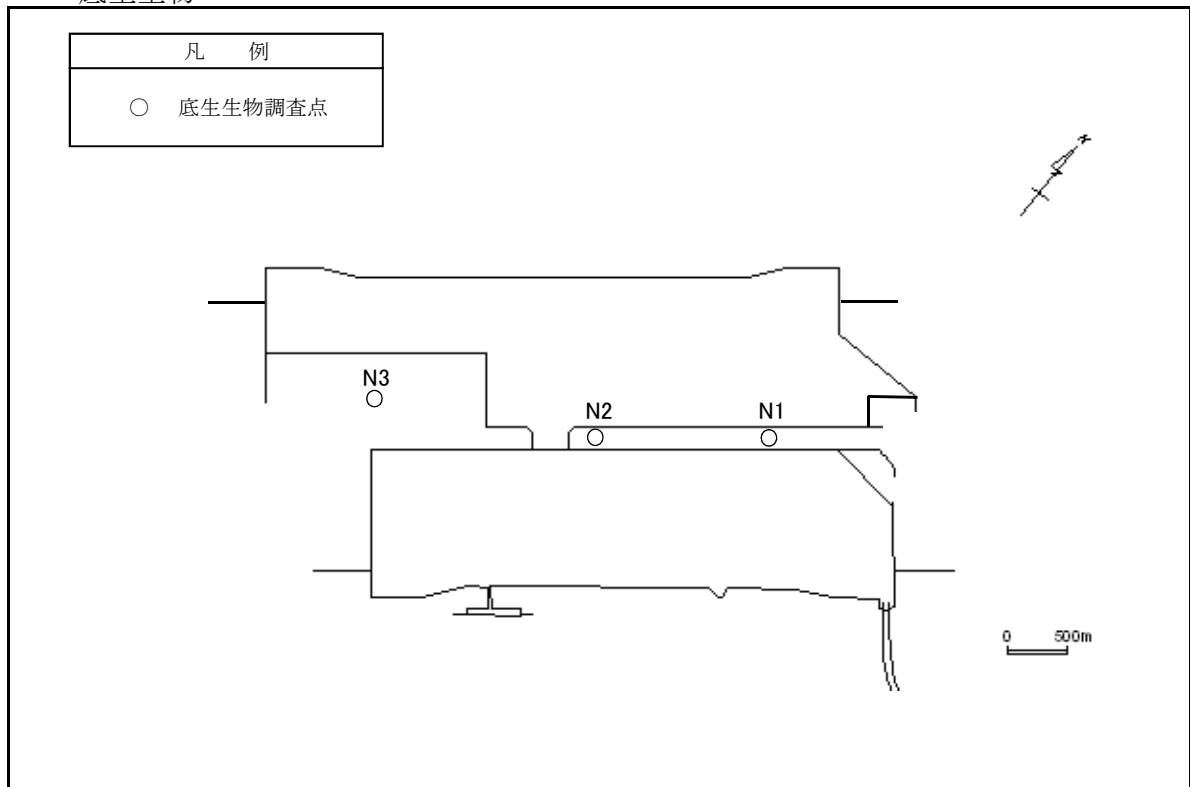
(3) 水質
内部水面海域



(4) 底質
内部水面海域



(5) 海域生物
底生生物



関西国際空港の存在・運用に係る環境保全目標

監視項目		環境保全目標
騒音	航空機騒音	航空機騒音に係る環境基準(昭和48年環境庁告示第154号)の達成と維持に支障を及ぼさないこと。
大気質	二酸化窒素	二酸化窒素に係る環境基準(昭和53年環境庁告示第38号)の達成と維持に支障を及ぼさないこと。
	浮遊粒子状物質	大気の汚染に係る環境基準(昭和48年環境庁告示第25号)の達成と維持に支障を及ぼさないこと。
	全炭化水素	大気質に著しい変化を生じさせないこと。
	非メタン炭化水素	大阪府の定める生活環境保全目標の光化学オキシダントに係る非メタン炭化水素の目標の達成と維持に支障を及ぼさないこと。
	光化学オキシダント	高濃度の発生に著しい変化を生じさせないこと。
水質	浮遊物質	水質に著しい変化を生じさせないこと。
	化学的酸素要求量 水素イオン濃度 溶存酸素量 全窒素 全リン	水質汚濁に係る環境基準(昭和46年環境庁告示第59号)の達成と維持に支障を及ぼさないこと。
	水温、塩分等	水質に著しい変化を生じさせないこと。
	底質	底質に著しい変化を生じさせないこと。
水生生物	海域生物	海域生物に著しい影響を及ぼさないこと。
陸生生物	鳥類	鳥類に著しい影響を及ぼさないこと。

環境基準等

(1) 航空機騒音

地域の類型	基準値
I	L_{den} 57 デシベル以下
II	L_{den} 62 デシベル以下

注) I をあてはめる地域は専ら住居の用に供される地域

II をあてはめる地域は、I 以外の地域であって通常の生活を保全する必要がある地域

(参考) 航空機騒音の評価指数は、2013 年 4 月 1 日から「WECPNL」から「 L_{den} 」に変更された。

旧環境基準値

地域の類型	基準値
I	WECPNL 70 以下
II	WECPNL 75 以下

注) I をあてはめる地域は専ら住居の用に供される地域

II をあてはめる地域は、I 以外の地域であって通常の生活を保全する必要がある地域

(2) 大気質

物質	環境基準及び大阪府生活環境保全目標
二酸化窒素 (NO_2)	1 時間値の 1 日平均値が 0.04ppm から 0.06ppm までのゾーン内又はそれ以下であること。
浮遊粒子状物質 (SPM)	1 時間値の 1 日平均値が 0.10mg/m ³ 以下であり、かつ、1 時間値が 0.20mg/m ³ 以下であること。
光化学 オキシダント	1 時間値が 0.06ppm 以下であること。また、非メタン炭化水素濃度の午前 6 時から 9 時までの 3 時間平均値が 0.20ppmC から 0.31ppmC の範囲内又はそれ以下であること。

(注) 1 二酸化窒素は、年間における二酸化窒素の 1 日平均値のうち、低い方から 98%

に相当するもの(1 日平均値の年間 98%値)で評価を行う。

2 浮遊粒子状物質に係る評価は以下の方法による。

- ・短期的評価は、連続して、又は随時に行った測定結果により、測定を行った日又は時間について評価を行う。
- ・長期的評価は、年間における 1 日平均値のうち、高い方から 2%の範囲内にあるものを除外して評価を行う。ただし、1 日平均値について環境基準を超える日が 2 日以上連続した場合には、このような取り扱いはしない。

(3) 水質(海域)

項目 類型	環境基準値			
	水素イオン濃度 (pH)	化学的酸素要求量 (COD)	溶存酸素量 (DO)	n-ヘキサン 抽出物質(油分)
A	7.8 以上 8.3 以下	2mg/L 以下	7.5mg/L 以上	検出されない こと。

項目 類型	環境基準値	
	全窒素	全磷
II	0.3mg/L 以下	0.03mg/L 以下